

**АДМИНИСТРАЦИЯ КРЫЛОВСКОГО СЕЛЬСКОГО ПОСЕЛЕНИЯ
КРЫЛОВСКОГО РАЙОНА**

ПОСТАНОВЛЕНИЕ

от 30.05.2018

№ 37

станция Крыловская

О внесении изменений в постановление администрации Крыловского сельского поселения Крыловского района от 26 сентября 2017 г. №89 «Об утверждении административного регламента по предоставлению администрацией Крыловского сельского поселения Крыловского района муниципальной услуги: «Уведомительная регистрация трудовых договоров, заключаемых (прекращенных) работником с работодателем – физическим лицом, не являющимся индивидуальным предпринимателем»

В соответствии с Федеральным законом от 27 июля 2010 г. №210-ФЗ «Об организации предоставления государственных и муниципальных услуг», на основании распоряжения главы администрации (губернатора) Краснодарского края от 21 августа 2017 года №248-р «Об утверждении плана мероприятий по переходу на централизованную систему организации многофункциональных центров предоставления государственных и муниципальных услуг на территории Краснодарского края» п о с т а н о в л я ю :

1. Внести в постановление администрации Крыловского сельского поселения Крыловского района от 26 сентября 2017 г. №89 «Об утверждении административного регламента по предоставлению администрацией Крыловского сельского поселения Крыловского района муниципальной услуги: «Уведомительная регистрация трудовых договоров, заключаемых (прекращенных) работником с работодателем – физическим лицом, не являющимся индивидуальным предпринимателем» следующие изменения:

1.1. В Приложение к постановлению администрации Крыловского сельского поселения Крыловского района от 26 сентября 2017 г. №89 «Об утверждении административного регламента по предоставлению администрацией Крыловского сельского поселения Крыловского района муниципальной услуги: «Уведомительная регистрация трудовых договоров, заключаемых (прекращенных) работником с работодателем – физическим лицом, не являющимся индивидуальным предпринимателем»:

1.1.1. Пункт 1.3.1.2. Раздела I изложить в следующей редакции:

«1.3.1.2. В Филиале Государственного автономного учреждения Краснодарского края «Многофункциональный центр предоставления государственных и муниципальных услуг Краснодарского края (ГАУ КК «МФЦ КК») в Крыловском районе» (далее – МФЦ):

- при личном обращении;

- по телефонам горячей линии: 8-800-2500-549; 8(861) 61 35-1-19;
- посредством интернет-сайта <http://e-mfc.ru>».

1.1.2. Наименование Раздела 5 Регламента изложить в следующей редакции: «Досудебный (внесудебный) порядок обжалования решений и действий (бездействия) органа, предоставляющего муниципальную услугу, многофункционального центра, организаций, указанных в части 1.1 статьи 16 Федерального закона от 27 июля 2010 года № 210-ФЗ «Об организации предоставления государственных и муниципальных услуг», а также их должностных лиц, муниципальных служащих, работников».

1.1.3. Раздел 5 Регламента изложить в новой редакции согласно приложению №1 к настоящему постановлению.

2. Начальнику организационно-производственного отдела администрации Крыловского сельского поселения Крыловского района (Гаджимурадова) обнародовать настоящее постановление и разместить на официальном сайте администрации Крыловского сельского поселения Крыловского района в информационно-телекоммуникационной сети «Интернет».

3. Контроль за выполнением настоящего постановления возложить на начальника организационно-производственного отдела администрации Крыловского сельского поселения Крыловского района Гаджимурадову С.М.

4. Постановление вступает в законную силу со дня его официального обнародования.

Глава Крыловского
сельского поселения

Н.Д. Синько

ПРИЛОЖЕНИЕ №1

к постановлению администрации
Крыловского сельского поселения
Крыловского района
от « ___ » _____ 2018 г. № _____

Раздел V. ДОСУДЕБНЫЙ (ВНЕСУДЕБНЫЙ) ПОРЯДОК ОБЖАЛОВАНИЯ РЕШЕНИЙ И ДЕЙСТВИЙ (БЕЗДЕЙСТВИЯ) ОРГАНА, ПРЕДОСТАВЛЯЮЩЕГО МУНИЦИПАЛЬНУЮ УСЛУГУ, МНОГОФУНКЦИОНАЛЬНОГО ЦЕНТРА, ОРГАНИЗАЦИЙ, УКАЗАННЫХ В ЧАСТИ 1.1 СТАТЬИ 16 ФЕДЕРАЛЬНОГО ЗАКОНА ОТ 27 ИЮЛЯ 2010 ГОДА № 210-ФЗ «ОБ ОРГАНИЗАЦИИ ПРЕДОСТАВЛЕНИЯ ГОСУДАРСТВЕННЫХ И МУНИЦИПАЛЬНЫХ УСЛУГ», А ТАКЖЕ ИХ ДОЛЖНОСТНЫХ ЛИЦ, МУНИЦИПАЛЬНЫХ СЛУЖАЩИХ, РАБОТНИКОВ

5.1. Информация для заявителя о его праве подать жалобу на решения и (или) действия (бездействие) органа, предоставляющего муниципальную услугу, многофункционального центра, а также их должностных лиц, муниципальных служащих, работников при предоставлении муниципальной услуги

5.1.1. Заявитель имеет право на досудебное (внесудебное) обжалование решений и действий (бездействия), принятых (осуществляемых) уполномоченным органом, должностным лицом уполномоченного органа, предоставляющего муниципальную услугу, либо муниципальным служащим, многофункциональным центром, работником многофункционального центра в ходе предоставления муниципальной услуги (далее – досудебное (внесудебное) обжалование).

5.2. Предмет жалобы

5.2.1. Предметом досудебного (внесудебного) обжалования заявителем решений и действий (бездействия) уполномоченного органа, предоставляющего муниципальную услугу, должностного лица уполномоченного органа, предоставляющего муниципальную услугу, либо муниципального служащего, многофункционального центра, работника многофункционального центра, является конкретное решение или действие (бездействие), принятое или осуществленное ими в ходе предоставления муниципальной услуги, в том числе в следующих случаях:

1) нарушение срока регистрации запроса о предоставлении муниципальной услуги, запроса, указанного в статье 15.1 Федерального закона

от 27 июля 2010 года № 210-ФЗ «Об организации предоставления государственных и муниципальных услуг»¹;

2) нарушение срока предоставления муниципальной услуги.

В указанном случае досудебное (внесудебное) обжалование заявителем решений и действий (бездействия) многофункционального центра, работника многофункционального центра возможно в случае, если на многофункциональный центр, решения и действия (бездействие) которого обжалуются, возложена функция по предоставлению соответствующей муниципальной услуги в полном объеме в порядке, определенном частью 1.3 статьи 16 Федерального закона от 27 июля 2010 года № 210-ФЗ «Об организации предоставления государственных и муниципальных услуг»;

3) требование у заявителя документов, не предусмотренных нормативными правовыми актами Российской Федерации, нормативными правовыми актами Краснодарского края, муниципальными правовыми актами для предоставления муниципальной услуги;

4) отказ в приеме документов, представление которых предусмотрено нормативными правовыми актами Российской Федерации, нормативными правовыми актами Краснодарского края, муниципальными правовыми актами для предоставления государственной услуги, у заявителя;

5) отказ в предоставлении муниципальной услуги, если основания отказа не предусмотрены федеральными законами и принятыми в соответствии с ними иными нормативными правовыми актами Российской Федерации, законами и иными нормативными правовыми актами Краснодарского края, муниципальными правовыми актами.

В указанном случае досудебное (внесудебное) обжалование заявителем решений и действий (бездействия) многофункционального центра, работника многофункционального центра возможно в случае, если на многофункциональный центр, решения и действия (бездействие) которого обжалуются, возложена функция по предоставлению соответствующей муниципальной услуги в полном объеме в порядке, определенном частью 1.3 статьи 16 Федерального закона от 27 июля 2010 года № 210-ФЗ «Об организации предоставления государственных и муниципальных услуг»;

6) затребование с заявителя при предоставлении муниципальной услуги платы, не предусмотренной нормативными правовыми актами Российской Федерации, нормативными правовыми актами Краснодарского края, муниципальными правовыми актами;

7) отказ уполномоченного органа, предоставляющего муниципальную услугу, должностного лица уполномоченного органа, предоставляющего муниципальную услугу, многофункционального центра, работника многофункционального центра в исправлении допущенных ими опечаток и ошибок в выданных в результате предоставления муниципальной услуги документах либо нарушение установленного срока таких исправлений.

¹ Если по тексту административного регламента применялись сокращения (к примеру Федеральный закон, Федеральный закон № 210), то в разделе 5 также необходимо применять указанные ранее по тексту сокращения.

В указанном случае досудебное (внесудебное) обжалование заявителем решений и действий (бездействия) многофункционального центра, работника многофункционального центра возможно в случае, если на многофункциональный центр, решения и действия (бездействие) которого обжалуются, возложена функция по предоставлению соответствующей муниципальной услуги в полном объеме в порядке, определенном частью 1.3 статьи 16 Федерального закона от 27 июля 2010 года № 210-ФЗ «Об организации предоставления государственных и муниципальных услуг».

8) нарушение срока или порядка выдачи документов по результатам предоставления муниципальной услуги;

9) приостановление предоставления муниципальной услуги, если основания приостановления не предусмотрены федеральными законами и принятыми в соответствии с ними иными нормативными правовыми актами Российской Федерации, законами и иными нормативными правовыми актами Краснодарского края, муниципальными правовыми актами.

В указанном случае досудебное (внесудебное) обжалование заявителем решений и действий (бездействия) многофункционального центра, работника многофункционального центра возможно в случае, если на многофункциональный центр, решения и действия (бездействие) которого обжалуются, возложена функция по предоставлению соответствующей муниципальной услуги в полном объеме в порядке, определенном частью 1.3 статьи 16 Федерального закона от 27 июля 2010 года № 210-ФЗ «Об организации предоставления государственных и муниципальных услуг».

5.3. Орган, предоставляющий муниципальную услугу, многофункциональный центр, а также их должностные лица, муниципальные служащие, работники и уполномоченные на рассмотрение жалобы должностные лица, которым может быть направлена жалоба

5.3.1. Жалоба на решения и действия (бездействие) должностных лиц уполномоченного органа, предоставляющего муниципальную услугу, муниципальных служащих подается заявителем в уполномоченный орган, предоставляющий муниципальную услугу на имя главы Крыловского сельского поселения Крыловского района.

5.3.2. В случае если обжалуются решения и действия (бездействие) главы Крыловского сельского поселения Крыловского района, жалоба подается в вышестоящий орган (в порядке подчиненности).

При отсутствии вышестоящего органа жалоба подается непосредственно главе Крыловского сельского поселения Крыловского района.

5.3.3. Жалобы на решения и действия (бездействие) работника многофункционального центра подаются руководителю этого многофункционального центра. Жалобы на решения и действия (бездействие) многофункционального центра подаются в департамент информатизации и связи Краснодарского края, являющийся учредителем многофункционального

центра (далее - учредитель многофункционального центра) или должностному лицу, уполномоченному нормативным правовым актом Краснодарского края.

5.3.4. Особенности подачи и рассмотрения жалоб на решения и действия (бездействие) уполномоченного органа, предоставляющего муниципальную услугу и его должностных лиц, муниципальных служащих устанавливаются муниципальным правовым актом.

5.3.5. Особенности подачи и рассмотрения жалоб на решения и действия (бездействие) многофункционального центра, работников многофункционального центра устанавливаются Порядком подачи и рассмотрения жалоб на решения и действия (бездействие) исполнительных органов государственной власти Краснодарского края и их должностных лиц, государственных гражданских служащих Краснодарского края, утвержденным постановлением главы администрации (губернатора) Краснодарского края от 11 февраля 2013 года № 100 «Об утверждении Порядка подачи и рассмотрения жалоб на решения и действия (бездействие) исполнительных органов государственной власти Краснодарского края и их должностных лиц, государственных гражданских служащих Краснодарского края и о внесении изменений в отдельные постановления главы администрации (губернатора) Краснодарского края» (далее – Порядок)².

5.4. Порядок подачи и рассмотрения жалобы

5.4.1. Основанием для начала процедуры досудебного (внесудебного) обжалования является поступление жалобы, поданной в письменной форме на бумажном носителе, в электронной форме, в уполномоченный орган по рассмотрению жалобы.

5.4.2. Жалоба на решения и действия (бездействие) уполномоченного органа, предоставляющего муниципальную услугу, должностного лица уполномоченного органа, предоставляющего муниципальную услугу, муниципального служащего, руководителя уполномоченного органа, предоставляющего муниципальную услугу, может быть направлена по почте, через многофункциональный центр, с использованием информационно-телекоммуникационной сети «Интернет», официального сайта уполномоченного органа, предоставляющего муниципальную услугу, федеральной государственной информационной системы «Единый портал государственных и муниципальных услуг (функций)» либо Портала государственных и муниципальных услуг (функций) Краснодарского края³, а также может быть принята при личном приеме заявителя.

Заявителю обеспечивается возможность направления жалобы на решения и действия (бездействие) уполномоченного органа, предоставляющего

²Постановление главы администрации (губернатора) Краснодарского края от 11 февраля 2013 года № 100 на момент подготовки типовых формулировок не содержит положений, касающихся особенностей подачи и рассмотрения жалоб на решения и действия (бездействие) многофункционального центра, работников многофункционального центра.

³Если по тексту административного регламента применялись сокращения (к примеру Единый портал, Региональный портал), то в разделе 5 также необходимо применять указанные ранее по тексту сокращения.

муниципальную услугу, должностного лица уполномоченного органа, предоставляющего муниципальную услугу, муниципального служащего в соответствии со статьей 11.2 Федерального закона от 27 июля 2010 года № 210-ФЗ «Об организации предоставления государственных и муниципальных услуг» с использованием портала федеральной государственной информационной системы, обеспечивающей процесс досудебного (внесудебного) обжалования решений и действий (бездействия), совершенных при предоставлении государственных и муниципальных услуг органами, предоставляющими государственные и муниципальные услуги, их должностными лицами, государственными и муниципальными служащими с использованием информационно-телекоммуникационной сети «Интернет» (далее - система досудебного обжалования).

5.4.3. Жалоба на решения и действия (бездействие) многофункционального центра, работника многофункционального центра может быть направлена по почте, с использованием информационно-телекоммуникационной сети «Интернет», официального сайта многофункционального центра, федеральной государственной информационной системы «Единый портал государственных и муниципальных услуг (функций)», Портала государственных и муниципальных услуг (функций) Краснодарского края, а также может быть принята при личном приеме заявителя.

5.4.4. Жалоба, поступившая в уполномоченный орган, предоставляющий муниципальную услугу подлежит регистрации не позднее следующего рабочего дня со дня ее поступления.

В случае подачи заявителем жалобы через многофункциональный центр, многофункциональный центр обеспечивает передачу жалобы в уполномоченный орган, предоставляющий муниципальную услугу в порядке и сроки, которые установлены соглашением о взаимодействии между многофункциональным центром и уполномоченным органом, предоставляющим муниципальную услугу, но не позднее следующего рабочего дня со дня поступления жалобы.

5.4.5. Жалоба должна содержать:

1) наименование уполномоченного органа, предоставляющего муниципальную услугу, должностного лица уполномоченного органа, предоставляющего муниципальную услугу, либо муниципального служащего, многофункционального центра, его руководителя и (или) работника, решения и действия (бездействие) которых обжалуются;

2) фамилию, имя, отчество (последнее – при наличии), сведения о месте жительства заявителя – физического лица либо наименование, сведения о местонахождении заявителя – юридического лица, а также номер (номера) контактного телефона, адрес (адреса) электронной почты (при наличии) и почтовый адрес, по которым должен быть направлен ответ заявителю;

3) сведения об обжалуемых решениях и действиях (бездействии) уполномоченного органа, предоставляющего муниципальную услугу, должностного лица уполномоченного органа, предоставляющего

муниципальную услугу, либо муниципального служащего, многофункционального центра, работника многофункционального центра;

4) доводы, на основании которых заявитель не согласен с решением и действием (бездействием) уполномоченного органа, предоставляющего муниципальную услугу, должностного лица уполномоченного органа, предоставляющего муниципальную услугу, либо муниципального служащего, многофункционального центра, работника многофункционального центра. Заявителем могут быть представлены документы (при наличии), подтверждающие доводы заявителя, либо их копии.

5.5. Сроки рассмотрения жалобы

5.5.1. Жалоба, поступившая в уполномоченный орган, предоставляющий муниципальную услугу, многофункциональный центр, учредителю многофункционального центра либо в вышестоящий орган (при его наличии), подлежит рассмотрению в течение пятнадцати рабочих дней со дня ее регистрации, а в случае обжалования отказа уполномоченного органа, предоставляющего муниципальную услугу, многофункционального центра, в приеме документов у заявителя либо в исправлении допущенных опечаток и ошибок или в случае обжалования нарушения установленного срока таких исправлений - в течение пяти рабочих дней со дня ее регистрации.

5.6. Перечень оснований для приостановления рассмотрения жалобы в случае, если возможность приостановления предусмотрена законодательством Российской Федерации

5.6.1. Основания для приостановления рассмотрения жалобы отсутствуют.

5.7. Результат рассмотрения жалобы

5.7.1. По результатам рассмотрения жалобы принимается одно из следующих решений:

1) жалоба удовлетворяется, в том числе в форме отмены принятого решения, исправления допущенных опечаток и ошибок в выданных в результате предоставления муниципальной услуги документах, возврата заявителю денежных средств, взимание которых не предусмотрено нормативными правовыми актами Российской Федерации, нормативными правовыми актами Краснодарского края, муниципальными правовыми актами;

2) в удовлетворении жалобы отказывается.

5.7.2. Уполномоченный орган, предоставляющий муниципальную услугу, отказывает в удовлетворении жалобы в соответствии с основаниями, предусмотренными муниципальным правовым актом (указываются основания, предусмотренные соответствующим муниципальным

правовым актом, регламентирующим особенности подачи и рассмотрения жалоб).

5.7.3. Многофункциональный центр отказывает в удовлетворении жалобы в соответствии с основаниями, предусмотренными Порядком.

5.7.4. Уполномоченный орган, предоставляющий муниципальную услугу, оставляет жалобу без ответа в соответствии с основаниями, предусмотренными муниципальным правовым актом (указываются основания, предусмотренные соответствующим муниципальным правовым актом, регламентирующим особенности подачи и рассмотрения жалоб).

5.7.5. Многофункциональный центр оставляет жалобу без ответа в соответствии с основаниями, предусмотренными Порядком.

5.7.6. В случае установления в ходе или по результатам рассмотрения жалобы признаков состава административного правонарушения или преступления должностное лицо, работник, наделенные полномочиями по рассмотрению жалоб, незамедлительно направляют имеющиеся материалы в органы прокуратуры.

5.8. Порядок информирования заявителя о результатах рассмотрения жалобы

5.8.1. Не позднее дня, следующего за днем принятия решения, указанного в части 5.7.1 настоящего раздела, заявителю в письменной форме и по желанию заявителя в электронной форме направляется мотивированный ответ о результатах рассмотрения жалобы.

5.8.2. В случае если жалоба была направлена в электронном виде посредством системы досудебного обжалования с использованием информационно-телекоммуникационной сети «Интернет», ответ заявителю направляется посредством системы досудебного обжалования.

5.9. Порядок обжалования решения по жалобе

5.9.1. Заявители имеют право обжаловать решения и действия (бездействие), принятые (осуществляемые) уполномоченным органом, предоставляющим муниципальную услугу, должностным лицом уполномоченного органа, предоставляющего муниципальную услугу, муниципальным служащим в ходе предоставления муниципальной услуги в суд, в порядке и сроки, установленные законодательством Российской Федерации.

5.10. Право заявителя на получение информации и документов, необходимых для обоснования и рассмотрения жалобы

5.10.1. Заявители имеют право обратиться в уполномоченный орган, предоставляющий муниципальную услугу, многофункциональный центр за

получением информации и документов, необходимых для обоснования и рассмотрения жалобы в письменной форме по почте, с использованием информационно-телекоммуникационной сети «Интернет», официального сайта уполномоченного органа, предоставляющего муниципальную услугу, официального сайта многофункционального центра, федеральной государственной информационной системы «Единый портал государственных и муниципальных услуг (функций)», Портала государственных и муниципальных услуг (функций) Краснодарского края, а также при личном приеме заявителя.

5.11. Способы информирования заявителей о порядке подачи и рассмотрения жалобы

5.11.1. Информацию о порядке подачи и рассмотрения жалобы заявители могут получить на информационных стендах расположенных в местах предоставления государственной услуги непосредственно в уполномоченном органе, предоставляющем муниципальную услугу, на официальном сайте уполномоченного органа, предоставляющего муниципальную услугу, в многофункциональном центре, в федеральной государственной информационной системе «Единый портал государственных и муниципальных услуг (функций)», на Портале государственных и муниципальных услуг (функций) Краснодарского края.

Начальник организационно-производственного отдела

С.М. Гаджимурадова

**АДМИНИСТРАЦИЯ КРЫЛОВСКОГО СЕЛЬСКОГО ПОСЕЛЕНИЯ
КРЫЛОВСКОГО РАЙОНА**

ПОСТАНОВЛЕНИЕ

от 26.09.2017

№ 89

станция Крыловская

Об утверждении административного регламента по предоставлению администрацией Крыловского сельского поселения Крыловского района муниципальной услуги: «Уведомительная регистрация трудовых договоров, заключаемых (прекращенных) работником с работодателем – физическим лицом, не являющимся индивидуальным предпринимателем»

В соответствии с Федеральным законом от 27 июля 2010 года № 210-ФЗ «Об организации предоставления государственных и муниципальных услуг», Федеральным законом от 30 декабря 2001 года № 197-ФЗ «Трудовой кодекс Российской Федерации» постановляю:

1. Утвердить административный регламент по предоставлению администрацией Крыловского сельского поселения Крыловского района муниципальной услуги: «Уведомительная регистрация трудовых договоров, заключаемых (прекращенных) работником с работодателем – физическим лицом, не являющимся индивидуальным предпринимателем» (Приложение №1).

2. Начальнику организационно-производственного отдела (Гаджимурадова) обнародовать настоящее постановление и разместить на официальном сайте администрации Крыловского сельского поселения Крыловского района в информационно-телекоммуникационной сети «Интернет».

3. Контроль за выполнением настоящего постановления возложить на начальника организационно-производственного отдела администрации Крыловского сельского поселения Крыловского района Гаджимурадову С.М.

4. Настоящее постановление вступает в законную силу со дня его официального обнародования.

Глава Крыловского
сельского поселения

ЛИСТ СОГЛАСОВАНИЯ

проекта постановления администрации Крыловского сельского поселения
от _____ 2017 года № _____

«Об утверждении административного регламента по предоставлению
администрацией Крыловского сельского поселения Крыловского района
муниципальной услуги: «Уведомительная регистрация трудовых договоров,
заключаемых (прекращенных) работником с работодателем – физическим
лицом, не являющимся индивидуальным предпринимателем»

Проект подготовлен и внесен:

Начальник организационно-
производственного отдела

С.М. Гаджимурадова

Проект согласован:

Заместитель главы
Крыловского сельского поселения

В. А. Сиденко

Эксперт – юрист

В.Н. Синько

ПРИЛОЖЕНИЕ №1

УТВЕРЖДЕН

постановлением администрации

Крыловского сельского поселения
Крыловского района

от _____ 2017 года № ____

АДМИНИСТРАТИВНЫЙ РЕГЛАМЕНТ

**по предоставлению администрацией Крыловского сельского поселения
Крыловского района муниципальной услуги: «Уведомительная
регистрация трудовых договоров, заключаемых (прекращенных)
работником с работодателем – физическим лицом, не являющимся
индивидуальным предпринимателем»**

Раздел I. ОБЩИЕ ПОЛОЖЕНИЯ

**Подраздел 1.1. Предмет регулирования административного
регламента**

Административный регламент определяет стандарты, сроки и последовательность административных процедур (действий) по предоставлению администрацией Крыловского сельского поселения Крыловского района (далее – уполномоченный орган) муниципальной услуги: «Уведомительная регистрация трудовых договоров, заключаемых (прекращенных) работником с работодателем - физическим лицом, не являющимся индивидуальным предпринимателем» (далее – муниципальная услуга, Административный регламент).

Подраздел 1.2. Круг заявителей

Заявителями на получение муниципальной услуги (далее – заявители) являются:

- граждане, проживающие на территории Крыловского сельского поселения Крыловского района, выступающие в качестве работодателя - физического лица, не являющегося индивидуальным предпринимателем, либо уполномоченные ими лица;

- работники в случае смерти работодателя - физического лица, не являющегося индивидуальным предпринимателем, или отсутствия сведений о месте его пребывания в течение двух месяцев, иных случаях, не позволяющих продолжать трудовые отношения и исключающих возможность регистрации факта прекращения трудового договора в соответствии с частью третьей статьи 307 Трудового кодекса РФ, а также их представители, наделенные соответствующими полномочиями.

Подраздел 1.3. Требования к порядку информирования о предоставлении муниципальной услуги

1.3.1. Информирование о предоставлении муниципальной услуги осуществляется:

1.3.1.1. В администрации Крыловского сельского поселения Крыловского района (далее – уполномоченный орган):

в устной форме при личном обращении;

с использованием телефонной связи;

в форме электронного документа посредством направления на адрес электронной почты;

по письменным обращениям.

1.3.1.2. В многофункциональном центре предоставления государственных и муниципальных услуг Краснодарского края (далее – МФЦ):

при личном обращении;

посредством интернет-сайта – krilovsk.e-mfc.ru – «Online-консультант», «Электронный консультант», «Виртуальная приемная».

1.3.1.3. Посредством размещения информации на официальном интернет-портале администрации Крыловского сельского поселения Крыловского района, адрес официального сайта <http://krilovskaya.info/>.

1.3.1.4. Посредством размещения информации на едином портале государственных и муниципальных услуг и (или) региональном портале государственных и муниципальных услуг Краснодарского края в информационно-телекоммуникационной сети «Интернет» (далее – Портал).

1.3.1.5. Посредством размещения информационных стендов в МФЦ и уполномоченном органе.

1.3.1.6. Посредством телефонной связи Call-центра (горячая линия): (телефон (8861-61) 35-1-19).

1.3.2. Консультирование по вопросам предоставления муниципальной услуги осуществляется бесплатно.

Специалист, осуществляющий консультирование (посредством телефона или лично) по вопросам предоставления муниципальной услуги, должен корректно и внимательно относиться к заявителям.

При консультировании по телефону специалист должен назвать свою фамилию, имя и отчество, должность, а затем в вежливой форме четко и подробно проинформировать обратившегося по интересующим его вопросам.

Если специалист не может ответить на вопрос самостоятельно, либо подготовка ответа требует продолжительного времени, он может предложить обратившемуся обратиться письменно, либо назначить другое удобное для заинтересованного лица время для получения информации.

Рекомендуемое время для телефонного разговора – не более 10 минут, личного устного информирования – не более 20 минут.

Индивидуальное письменное информирование (по электронной почте) осуществляется путем направления электронного письма на адрес электронной почты заявителя и должно содержать четкий ответ на поставленные вопросы.

Индивидуальное письменное информирование (по почте) осуществляется путем направления письма на почтовый адрес заявителя и должно содержать четкий ответ на поставленные вопросы.

1.3.3. Информационные стенды, размещенные в МФЦ и уполномоченном органе, должны содержать:

режим работы, адреса уполномоченного органа и МФЦ;

адрес официального интернет-портала администрации Крыловского сельского поселения Крыловского района, адрес электронной почты уполномоченного органа;

почтовые адреса, телефоны, фамилии руководителей МФЦ и уполномоченного органа;

порядок получения консультаций о предоставлении муниципальной услуги;

порядок и сроки предоставления муниципальной услуги;

образцы заявлений о предоставлении муниципальной услуги и образцы заполнения таких заявлений;

перечень документов, необходимых для предоставления муниципальной услуги;

основания для отказа в приеме документов о предоставлении муниципальной услуги;

основания для отказа в предоставлении муниципальной услуги;

досудебный (внесудебный) порядок обжалования решений и действий (бездействия) уполномоченного органа, а также должностных лиц и муниципальных служащих;

иную информацию, необходимую для получения муниципальной услуги.

Такая же информация размещается на официальном интернет-портале администрации Крыловского сельского поселения Крыловского района и на сайте МФЦ.

1.3.4. Информация о местонахождении и графике работы, справочных телефонах уполномоченного органа, МФЦ:

1.3.4.1. Уполномоченный орган расположен по адресу:

352080, Краснодарский край, Крыловский район, ст. Крыловская, ул. 151 Стрелковой дивизии, д.1, электронный адрес: admposkryl@mail.ru.

Справочные телефоны уполномоченного органа: 8(861)61-3-15-79; 8(861)61-3-15-72.

График работы уполномоченного органа (пример): понедельник – пятница с 08.00 до 16.00, перерыв с 12.00 до 13.00, суббота и воскресенье – выходные.

Адрес сайта - <http://krilovskaya.info/>

В случае изменения указанных графиков, а также контактных телефонов и электронных адресов в Административный регламент вносятся соответствующие изменения, информация об изменении также размещается в установленном порядке на официальном интернет-портале администрации Крыловского сельского поселения Крыловского района, на Портале, а также на Едином портале многофункциональных центров предоставления государственных и муниципальных услуг Краснодарского края.

1.3.4.2. Информация о местонахождении и графике работы, справочных телефонах, официальном сайте МФЦ размещаются на Едином портале многофункциональных центров предоставления государственных и муниципальных услуг Краснодарского края в информационно-телекоммуникационной сети «Интернет» - <http://www.e-mfc.ru>.

Раздел II. СТАНДАРТ ПРЕДОСТАВЛЕНИЯ МУНИЦИПАЛЬНОЙ УСЛУГИ

Подраздел 2.1. Наименование муниципальной услуги

Наименование муниципальной услуги – «Уведомительная регистрация трудовых договоров, заключаемых (прекращенных) работником с работодателем - физическим лицом, не являющимся индивидуальным предпринимателем».

Подраздел 2.2. Наименование органа, предоставляющего муниципальную услугу

2.2.1. Предоставление муниципальной услуги осуществляется администрацией Крыловского сельского поселения Крыловского района (далее - уполномоченный орган).

2.2.2. В предоставлении муниципальной услуги участвуют: уполномоченный орган, МФЦ.

2.2.3. В соответствии с пунктом 3 части 1 статьи 7 Федерального закона от 27.07.2010 года № 210-ФЗ «Об организации предоставления государственных и муниципальных услуг», органам, предоставляющим муниципальные услуги, установлен запрет требовать от заявителя осуществления иных действий, в том числе согласований, необходимых для получения муниципальной услуги и связанных с обращением в иные органы местного самоуправления, государственные органы, организации, за исключением получения услуг, включенных в перечень услуг, которые являются необходимыми и обязательными для предоставления муниципальных услуг, утвержденный решением представительного органа местного самоуправления.

Подраздел 2.3. Описание результата предоставления муниципальной услуги

Результатами предоставления муниципальной услуги являются:

- возвращение заявителю двух экземпляров трудового договора работника с работодателем - физическим лицом, не являющимся индивидуальным предпринимателем, с отметкой о регистрации факта заключения трудового договора;

- возвращение заявителю двух экземпляров трудового договора работника с работодателем - физическим лицом, не являющимся индивидуальным предпринимателем, с отметкой о регистрации факта прекращения трудового договора, а в случае смерти работодателя - физического лица, не являющегося индивидуальным предпринимателем, или отсутствия сведений о месте его пребывания в течение двух месяцев, иных случаях, не позволяющих продолжать трудовые отношения и исключающих возможность регистрации факта прекращения трудового договора в

соответствии с частью третьей статьи 307 Трудового кодекса РФ - одного экземпляра с отметкой о регистрации факта прекращения трудового договора;

- направление заявителю рекомендаций о необходимости внесения в трудовой договор изменений и (или) дополнений, исключающих выявленные нарушения трудового законодательства Российской Федерации и иных нормативных правовых актов, содержащих нормы трудового права;

- сообщение о выявленных в трудовом договоре нарушениях трудового законодательства Российской Федерации и иных нормативных правовых актов, содержащих нормы трудового права, в Государственную инспекцию труда в Краснодарском крае в случае не предоставления работодателем в установленный срок изменений и (или) дополнений, исключающих указанные нарушения;

- направление заявителю решение об отказе в предоставлении муниципальной услуги.

Подраздел 2.4. Срок предоставления муниципальной услуги, в том числе с учетом необходимости обращения в организации, участвующие в предоставлении муниципальной услуги, срок приостановления предоставления муниципальной услуги, срок выдачи документов, являющихся результатом предоставления муниципальной услуги

2.4.1. Срок предоставления муниципальной услуги составляет один рабочий день с момента поступления в уполномоченный орган, запроса о предоставлении муниципальной услуги с приложением необходимых документов и не более 5 рабочих дней в случае подачи запроса о предоставлении муниципальной услуги через МФЦ.

2.4.2. Решение о предоставлении или об отказе в предоставлении муниципальной услуги принимается уполномоченным органом в день поступления документов.

2.4.3. Срок приостановления предоставления муниципальной услуги законодательством не предусмотрен.

Подраздел 2.5. Перечень нормативных правовых актов, регулирующих отношения, возникающие в связи с предоставлением муниципальной услуги

Предоставление администрацией Крыловского сельского поселения Крыловского района и уполномоченным органом муниципальной услуги осуществляется в соответствии со следующими нормативными правовыми актами:

Конституцией Российской Федерации (принята всенародным голосованием 12 декабря 1993 года). Российская газета от 25 декабря 1993 года;

Трудовым кодексом Российской Федерации, Федеральный закон от 30 декабря 2001 года № 197-ФЗ. Российская газета от 31 декабря 2001 года № 256;

Федеральным законом от 6 октября 2003 года № 131-ФЗ «Об общих принципах организации местного самоуправления в Российской Федерации». Российская газета от 8 октября 2003 года № 202;

Федеральным законом от 27 июля 2010 года № 210-ФЗ «Об организации предоставления государственных и муниципальных услуг». Российская газета от 30 июля 2010 года № 168;

Федеральным законом от 6 апреля 2011 года № 63-ФЗ «Об электронной подписи». Собрание законодательства Российской Федерации 2011, № 15, ст. 2036;

Постановлением Правительства Российской Федерации от 16 мая 2011 года № 373 «О разработке и утверждении административных регламентов исполнения государственных функций и административных регламентов предоставления государственных услуг». Собрание законодательства Российской Федерации от 30 мая 2011 г. № 22 ст. 3169;

Постановлением Правительства РФ от 25 июня 2012 года № 634 «О видах электронной подписи, использование которых допускается при обращении за получением государственных и муниципальных услуг» («Российская газета», № 148, 02.07.2012, «Собрание законодательства РФ», 2 июля 2012, № 27, ст. 3744);

Постановлением Правительства Российской Федерации от 20 ноября 2012 года № 1198 «О федеральной государственной информационной системе, обеспечивающей процесс досудебного, (внесудебного) обжалования решений и действий (бездействия), совершенных при предоставлении государственных и муниципальных услуг» («Российская газета», от 23 ноября 2012 года № 271, в Собрании законодательства Российской Федерации от 26 ноября 2012 года № 48 ст. 6706);

Постановлением Правительства РФ от 26 марта 2016 года № 236 «О требованиях к предоставлению в электронной форме государственных и муниципальных услуг» («Официальный интернет-портал правовой информации» (www.pravo.gov.ru) 5 апреля 2016 года, «Российская газета» от 8 апреля 2016 года № 75, Собрание законодательства Российской Федерации от 11 апреля 2016 года № 15 ст. 2084);

Уставом Краснодарского края (принят решением краевого Совета народных депутатов от 10 ноября 1993 г. № 17 п. 5.). Газета «Кубанские новости» от 5 января 1994 г. № 226;

Законом Краснодарского края от 2 марта 2012 года № 2446-КЗ «Об отдельных вопросах организации предоставления государственных

и муниципальных услуг на территории Краснодарского края» («Кубанские новости» от 5 марта 2011 года № 35);

Законом Краснодарского края от 7 июня 2004 г. № 717-КЗ «О местном самоуправлении в Краснодарском крае». Газета «Кубанские новости» от 26 июня 2004 г. № 102;

Уставом Крыловского сельского поселения Крыловского района, принятого решением Совета Крыловского сельского поселения Крыловского района от 3 мая 2017 года №144.

Подраздел 2.6. Исчерпывающий перечень документов, необходимых в соответствии с нормативными правовыми актами для предоставления муниципальной услуги и услуг, которые являются необходимыми и обязательными для предоставления муниципальной услуги, подлежащих представлению заявителем, способы их получения заявителем, в том числе в электронной форме, порядок их представления

2.6.1. Документами, необходимыми для предоставления муниципальной услуги, являются:

1) при регистрации факта заключения трудового договора:

а) запрос заявителя об уведомительной регистрации трудового договора, заключенного между работником и работодателем - физическим лицом, не являющимся индивидуальным предпринимателем (образец приведен в приложении № 1 к настоящему Административному регламенту);

б) паспорт или иной документ, удостоверяющий личность работодателя - физического лица, не являющегося индивидуальным предпринимателем, либо доверенного лица при их личном обращении в уполномоченный орган;

в) доверенность, оформленная в соответствии с законодательством, в случае представления интересов работодателя - физического лица, не являющегося индивидуальным предпринимателем, доверенным лицом;

г) копия паспорта или иного документа, удостоверяющего личность работника;

д) три подлинных (подписанных обеими сторонами) экземпляра трудового договора работника с работодателем - физическим лицом, не являющимся индивидуальным предпринимателем;

е) согласие одного из родителей (попечителя) и органа опеки и попечительства в случае заключения трудового договора с работником в возрасте от четырнадцати до шестнадцати лет;

2) при регистрации факта прекращения трудового договора:

а) запрос заявителя об уведомительной регистрации факта прекращения трудового договора, заключенного между работником и работодателем - физическим лицом, не являющимся индивидуальным предпринимателем

(образец приведен в приложении № 2 к настоящему Административному регламенту);

б) паспорт или иной документ, удостоверяющий личность работодателя - физического лица, не являющегося индивидуальным предпринимателем, либо доверенного лица при их личном обращении в уполномоченный орган;

в) доверенность, оформленная в соответствии с законодательством, в случае представления интересов работодателя - физического лица, не являющегося индивидуальным предпринимателем, доверенным лицом;

г) копия паспорта или иного документа, удостоверяющего личность работника;

д) два подлинных (подписанных обеими сторонами) экземпляра трудового договора работника с работодателем - физическим лицом, не являющимся индивидуальным предпринимателем, с отметкой уполномоченного органа, об уведомительной регистрации этого трудового договора и отметкой об основании прекращения трудового договора в соответствии с трудовым законодательством;

3) при регистрации факта прекращения трудового договора в случае смерти работодателя - физического лица, не являющегося индивидуальным предпринимателем, или отсутствия сведений о месте его пребывания в течение двух месяцев, иных случаях, не позволяющих продолжать трудовые отношения и исключающих возможность регистрации факта прекращения трудового договора в соответствии с частью третьей статьи 307 Трудового кодекса РФ:

а) запрос заявителя об уведомительной регистрации факта прекращения трудового договора, заключенного между работником и работодателем - физическим лицом, не являющимся индивидуальным предпринимателем (образец приведен в приложении № 3 к настоящему Административному регламенту);

б) паспорт или иной документ, удостоверяющий личность работника, либо его представителя;

в) документ, удостоверяющий права (полномочия) представителя работника;

г) подлинный экземпляр трудового договора между работником и работодателем – физическим лицом, не являющимся индивидуальным предпринимателем с отметкой уполномоченного органа об уведомительной регистрации этого трудового договора;

д) документы (надлежаще заверенные копии документов), подтверждающие факт смерти работодателя - физического лица, не являющегося индивидуальным предпринимателем, или отсутствия сведений о месте его пребывания в течение двух месяцев, иные факты, не позволяющие продолжать трудовые отношения.

2.6.2. В случае, если для предоставления муниципальной услуги необходима обработка персональных данных лица, не являющегося заявителем,

за исключением лиц, признанных безвестно отсутствующими, и разыскиваемых лиц, место нахождения которых не установлено уполномоченным федеральным органом исполнительной власти, и если в соответствии с федеральным законом обработка таких персональных данных может осуществляться с согласия указанного лица, при обращении за получением муниципальной услуги заявитель дополнительно представляет документы, подтверждающие получение согласия указанного лица или его законного представителя на обработку персональных данных указанного лица

2.6.3. Копии документов, предоставляемых по почте, должны быть заверены нотариально.

2.6.4. Заявителям обеспечивается возможность выбора способа подачи запроса: при личном обращении в уполномоченный орган, почтовой связью, с использованием средств факсимильной или электронной связи, в том числе с использованием Единого портала, и (или) регионального портала, и (или) официального сайта администрации Крыловского сельского поселения Крыловского района, через МФЦ.

Подраздел 2.7. Исчерпывающий перечень документов, необходимых в соответствии с нормативными правовыми актами для предоставления муниципальной услуги, которые находятся в распоряжении государственных органов, органов местного самоуправления муниципальных образований Краснодарского края и иных органов, участвующих в предоставлении государственных или муниципальных услуг, и которые заявитель вправе представить, а также способы их получения заявителями, в том числе в электронной форме, порядок их представления

Документы, необходимые в соответствии с нормативными правовыми актами для предоставления муниципальной услуги, которые находятся в распоряжении государственных органов, органов местного самоуправления и иных органов, участвующих в предоставлении государственных или муниципальных услуг, и которые заявитель вправе представить, законодательством Российской Федерации не предусмотрены.

Подраздел 2.8. Указание на запрет требовать от заявителя

2.8. От заявителя запрещено требовать представления документов и информации или осуществления действий, которые не предусмотрены нормативными правовыми актами, регулирующими отношения, возникшие в связи с предоставлением муниципальной услуги.

Запрещено требовать представления документов и информации, которые в соответствии с нормативными правовыми актами Российской Федерации,

нормативными правовыми актами Краснодарского края и муниципальными актами находятся в распоряжении государственных органов, органов местного самоуправления и (или) подведомственных государственным органам и органам местного самоуправления организаций, участвующих в предоставлении государственных или муниципальных услуг.

Подраздел 2.9. Требования к оформлению документов, необходимых для предоставления муниципальной услуги

2.9.1. Запрос о предоставлении муниципальной услуги подается на имя руководителя уполномоченного органа.

На запросе ставится личная подпись заявителя на получение муниципальной услуги, расшифровка подписи и дата подачи запроса. Запрос, поданный в электронной форме, заверяется простой электронной подписью заявителя в соответствии с законодательством Российской Федерации.

Дата направления запроса определяется:

в случае отправки по почте – по дате отправления (почтовому штемпелю);

в случае доставки нарочным – по дате поступления в структурное подразделение уполномоченного органа, отвечающее за организацию делопроизводства в указанном органе.

2.9.2. Документы, необходимые для предоставления муниципальной услуги, подаются на русском языке, написанные от руки черными или синими (фиолетовыми) чернилами (пастой) или оформлены машинописным способом, должны быть четкими для прочтения, без повреждений, не должны содержать подчисток, зачеркиваний, исправлений, слов и аббревиатур, не предусмотренных законодательством Российской Федерации.

2.9.3. Содержание представляемого на уведомительную регистрацию трудового договора должно соответствовать требованиям трудового законодательства Российской Федерации и иных нормативных правовых актов, содержащих нормы трудового права.

2.9.4. Каждый экземпляр трудового договора должен быть подписан обеими сторонами трудового договора и иметь расшифровку подписей. Кроме того, обе стороны трудового договора подписывают каждую страницу трудового договора.

Подраздел 2.10. Исчерпывающий перечень оснований для отказа в приеме документов, необходимых для предоставления муниципальной услуги

2.10.1. Основанием для отказа в приеме документов, необходимых для предоставления муниципальной услуги, является:

- предоставление не в полном объеме документов, указанных в п. 2.6.1. Административного регламента;

- представление заявителем документов, имеющих повреждения и наличие исправлений, не позволяющих однозначно истолковать их содержание; не содержащих обратного адреса, подписи, печати (при наличии);

- несоблюдение установленных законом условий признания действительности электронной подписи.

2.10.2. О наличии основания для отказа в приеме документов заявителя информирует работник уполномоченного органа либо МФЦ, ответственный за прием документов, объясняет заявителю содержание выявленных недостатков в представленных документах и предлагает принять меры по их устранению.

Уведомление об отказе в приеме документов, необходимых для предоставления муниципальной услуги, по требованию заявителя подписывается работником МФЦ, должностным лицом уполномоченного органа и выдается заявителю с указанием причин отказа не позднее одного рабочего дня со дня обращения заявителя за получением муниципальной услуги.

Не может быть отказано заявителю в приеме дополнительных документов при наличии намерения их сдать.

2.10.3. Не допускается отказ в приеме заявления и иных приеме документов, необходимых для предоставления муниципальной услуги, в случае, если заявление и документы, необходимые для предоставления муниципальной услуги, поданы в соответствии с информацией о сроках и порядке предоставления муниципальной услуги, опубликованной на Портале.

2.10.4. Отказ в приеме документов, необходимых для предоставления муниципальной услуги, не препятствует повторному обращению после устранения причины, послужившей основанием для отказа.

Подраздел 2.11. Исчерпывающий перечень оснований для приостановления или отказа в предоставлении муниципальной услуги

2.11.1. В предоставлении муниципальной услуги может быть отказано по одному из следующих оснований:

1) запрос о предоставлении муниципальной услуги сделан в ненадлежащий орган;

2) запрос о предоставлении муниципальной услуги сделан ненадлежащим лицом;

3) запрос заявителя не относится по существу к предоставлению муниципальной услуги;

4) документы, необходимые для предоставления муниципальной услуги, не соответствуют требованиям к их оформлению, предусмотренным подразделом 2.9 настоящего Административного регламента.

2.11.2. Заявитель, которому отказано в предоставлении муниципальной услуги, вправе после устранения обстоятельств, послуживших основанием для отказа в предоставлении муниципальной услуги, вновь обратиться за ее предоставлением.

2.11.3. Не допускается отказ в предоставлении муниципальной услуги, в случае, если заявление и документы, необходимые для предоставления муниципальной услуги, поданы в соответствии с информацией о сроках и порядке предоставления муниципальной услуги, опубликованной на Портале.

2.11.4. Отказ в предоставлении муниципальной услуги не препятствует повторному обращению после устранения причины, послужившей основанием для отказа.

2.11.5. Основания для приостановления предоставления муниципальной услуги не предусмотрены.

Подраздел 2.12. Перечень услуг, которые являются необходимыми и обязательными для предоставления муниципальной услуги, в том числе сведения о документе (документах), выдаваемом(выдаваемых) организациями, участвующими в предоставлении муниципальной услуги

Других услуг, которые являются необходимыми и обязательными для предоставления муниципальной услуги, законодательством Российской Федерации не предусмотрено.

Подраздел 2.13. Порядок, размер и основания взимания государственной пошлины или иной платы, взимаемой за предоставление муниципальной услуги

Предоставление муниципальной услуги осуществляется бесплатно в соответствии с законодательством Российской Федерации и Краснодарского края.

Подраздел 2.14. Порядок, размер и основания взимания платы за предоставление услуг, которые являются необходимыми и обязательными для предоставления муниципальной услуги, включая информацию о методике расчета размера такой платы

Взимание платы за предоставление услуг, которые являются необходимыми и обязательными для предоставления муниципальной услуги не предусмотрено.

Подраздел 2.15. Максимальный срок ожидания в очереди при подаче запроса о предоставлении муниципальной услуги, услуги, предоставляемой организацией, участвующей в предоставлении муниципальной услуги, и при получении результата предоставления таких услуг

Время ожидания в очереди при подаче запроса заявителя и при получении результата предоставления муниципальной услуги не должно превышать 15 минут.

Подраздел 2.16. Срок и порядок регистрации запроса заявителя о предоставлении муниципальной услуги и услуги, предоставляемой организацией, участвующей в предоставлении муниципальной услуги, в том числе в электронной форме

Регистрация запроса о предоставлении муниципальной услуги с приложением документов, указанных в подразделе 2.6 настоящего Административного регламента, осуществляется в день поступления запроса в уполномоченный орган.

Регистрация заявления о предоставлении муниципальной услуги с документами, указанными в подразделе 2.6 настоящего Административного регламента, поступившими в выходной (нерабочий или праздничный) день, осуществляется в первый за ним рабочий день.

Срок регистрации заявления о предоставлении муниципальной услуги и документов (содержащихся в них сведений), представленных заявителем, не может превышать двадцати минут.

Подраздел 2.17. Требования к помещениям, в которых предоставляются муниципальная услуга, услуга, предоставляемая организацией, участвующей в предоставлении муниципальной услуги, к месту ожидания и приема заявителей, размещению и оформлению визуальной, текстовой и мультимедийной информации о порядке предоставления таких услуг, в том числе к обеспечению доступности для инвалидов указанных объектов в соответствии с законодательством Российской Федерации о социальной

защите инвалидов

2.17.1. Информация о графике (режиме) работы уполномоченного органа размещается при входе в здание, в котором оно осуществляет свою деятельность, на видном месте.

Здание, в котором предоставляется муниципальная услуга, должно быть оборудовано отдельным входом для свободного доступа заявителей в помещение.

Вход в здание должен быть оборудован информационной табличкой (вывеской), содержащей информацию об уполномоченном органе, осуществляющем предоставление муниципальной услуги, а также оборудован удобной лестницей с поручнями, пандусами для беспрепятственного передвижения граждан.

Места предоставления муниципальной услуги оборудуются с учетом требований доступности для инвалидов в соответствии с действующим законодательством Российской Федерации о социальной защите инвалидов, в том числе обеспечиваются:

условия для беспрепятственного доступа к объекту, на котором организовано предоставление услуг, к местам отдыха и предоставляемым услугам;

возможность самостоятельного передвижения по территории объекта, на котором организовано предоставление услуг, входа в такой объект и выхода из него, посадки в транспортное средство и высадки из него, в том числе с использованием кресла-коляски;

сопровождение инвалидов, имеющих стойкие расстройства функции зрения и самостоятельного передвижения, и оказание им помощи на объекте, на котором организовано предоставление услуг;

надлежащее размещение оборудования и носителей информации, необходимых для обеспечения беспрепятственного доступа инвалидов к объекту и предоставляемым услугам с учетом ограничений их жизнедеятельности;

дублирование необходимой для инвалидов звуковой и зрительной информации, а также надписей, знаков и иной текстовой и графической информации знаками, выполненными рельефно-точечным шрифтом Брайля, допуск сурдопереводчика и тифлосурдопереводчика;

допуск на объект, на котором организовано предоставление услуг, собаки-проводника при наличии документа, подтверждающего ее специальное обучение и выдаваемого в порядке, установленном законодательством Российской Федерации;

оказание работниками органа (учреждения), предоставляющего услуги населению, помощи инвалидам в преодолении барьеров, мешающих получению ими услуг наравне с другими органами.

Помещения, в которых предоставляется муниципальная услуга, должны соответствовать санитарно-гигиеническим правилам и нормативам, правилам пожарной безопасности, безопасности труда. Помещения оборудуются системами кондиционирования (охлаждения и нагрева) и вентилирования воздуха, средствами оповещения о возникновении чрезвычайной ситуации. На видном месте располагаются схемы размещения средств пожаротушения и путей эвакуации людей. Предусматривается оборудование доступного места общественного пользования (туалет).

Помещения МФЦ для работы с заявителями оборудуются электронной системой управления очередью, которая представляет собой комплекс программно-аппаратных средств, позволяющих оптимизировать управление очередями заявителей. Порядок использования электронной системы управления предусмотрен регламентом муниципального бюджетного учреждения «Многофункциональный центр предоставления государственных и муниципальных услуг» муниципального образования Крыловский район по предоставлению государственных и муниципальных услуг, утвержденным приказом директора МФЦ от 07.06.2016 г. №30.

2.17.2. Прием документов в уполномоченном органе осуществляется в специально оборудованных помещениях или отведенных для этого кабинетах.

2.17.3. Помещения, предназначенные для приема заявителей, оборудуются информационными стендами, содержащими сведения, указанные в подпункте 1.3.3 Подраздела 1.3 Административного регламента.

Информационные стенды размещаются на видном, доступном месте.

Оформление информационных листов осуществляется удобным для чтения шрифтом – TimesNewRoman, формат листа А-4; текст – прописные буквы, размером шрифта № 16 – обычный, наименование – заглавные буквы, размером шрифта № 16 – жирный, поля – 1 см вкруговую. Тексты материалов должны быть напечатаны без исправлений, наиболее важная информация выделяется жирным шрифтом. При оформлении информационных материалов в виде образцов заявлений на получение муниципальной услуги, образцов заявлений, перечней документов требования к размеру шрифта и формату листа могут быть снижены.

2.17.4. Помещения для приема заявителей должны соответствовать комфортным для граждан условиям и оптимальным условиям работы должностных лиц уполномоченного органа и должны обеспечивать:

комфортное расположение заявителя и должностного лица уполномоченного органа;

возможность и удобство оформления заявителем письменного обращения;

телефонную связь;

возможность копирования документов;

доступ к нормативным правовым актам, регулирующим предоставление муниципальной услуги;

наличие письменных принадлежностей и бумаги формата А4.

2.17.5. Для ожидания заявителями приема, заполнения необходимых для получения муниципальной услуги документов отводятся места, оборудованные стульями, столами (стойками) для возможности оформления документов, обеспечиваются ручки, бланками документов. Количество мест ожидания определяется исходя из фактической нагрузки и возможности их размещения в помещении.

2.17.6. Прием заявителей при предоставлении муниципальной услуги осуществляется согласно графику (режиму) работы уполномоченного органа: ежедневно (с понедельника по пятницу), кроме выходных и праздничных дней, в течение рабочего времени.

2.17.7. Рабочее место должностного лица уполномоченного органа, ответственного за предоставление муниципальной услуги, должно быть оборудовано персональным компьютером с доступом к информационным ресурсам уполномоченного органа.

Кабинеты приема получателей муниципальных услуг должны быть оснащены информационными табличками (вывесками) с указанием номера кабинета.

Специалисты, осуществляющие прием получателей муниципальных услуг, обеспечиваются личными нагрудными идентификационными карточками (бэйджами) и (или) настольными табличками.

Подраздел 2.18. Показатели доступности качества муниципальной услуги, в том числе количество взаимодействий заявителя с должностными лицами, продолжительность, возможность получения при предоставлении муниципальной услуги и их муниципальной услуги в многофункциональном центре предоставления государственных и муниципальных услуг, возможность получения информации о ходе предоставления муниципальной услуги, в том числе с использованием информационно-телекоммуникационных технологий

2.18.1. Показателями доступности предоставления государственной услуги являются:

а) доступность информации о муниципальной услуге и многообразии способов получения такой информации;

б) возможность получения информации о ходе предоставления муниципальной услуги, в том числе с использованием информационно-коммуникационных технологий;

в) предоставление заявителю возможности выбора способа подачи запроса (при личном обращении в уполномоченный орган, почтовой связью, с использованием средств факсимильной или электронной связи, в том числе с использованием Единого портала, и (или) регионального портала, и (или) официального сайта администрации Крыловского сельского поселения Крыловского района, через МФЦ.

2.18.2. Показателями качества предоставления муниципальной услуги являются:

а) своевременные прием и регистрация запроса заявителя;
б) соблюдение порядка и сроков предоставления муниципальной услуги;
в) удовлетворенность заявителей качеством муниципальной услуги;
г) отсутствие обоснованных жалоб со стороны заявителей на решения и (или) действия (бездействие) должностных лиц уполномоченного органа, по результатам предоставления муниципальной услуги.

д) количество взаимодействий заявителя с должностными лицами уполномоченного органа, при получении муниципальной услуги и их продолжительность;

2.18.3. При предоставлении муниципальной услуги (подаче запроса и документов, необходимых для получения муниципальной услуги, и получении результата муниципальной услуги) заявитель один раз взаимодействует с должностным лицом уполномоченного органа. Продолжительность взаимодействия составляет не более 30 минут.

Подраздел 2.19. Иные требования, в том числе учитывающие особенности предоставления муниципальной услуги в многофункциональных центрах предоставления государственных и муниципальных услуг и особенности предоставления муниципальной услуги в электронной форме

2.19.1. Для получения муниципальной услуги заявителям предоставляется возможность представить заявление о предоставлении муниципальной услуги и документы (содержащиеся в них сведения), необходимые для предоставления муниципальной услуги, в том числе в форме электронного документа:

в уполномоченный орган;
через МФЦ в уполномоченный орган;

посредством использования информационно-телекоммуникационных технологий, включая использование Портала, с применением электронной подписи, вид которой должен соответствовать требованиям постановления Правительства РФ от 25 июня 2012 № 634 «О видах электронной подписи, использование которых допускается при обращении за получением государственных и муниципальных услуг» (далее – электронная подпись).

Заявления и документы, необходимые для предоставления муниципальной услуги, предоставляемые в форме электронных документов, подписываются в соответствии с требованиями статей 21.1 и 21.2 Федерального закона от 27 июля 2010 года № 210-ФЗ «Об организации предоставления государственных и муниципальных услуг» и Федерального закона от 6 апреля 2011 года № 63-ФЗ «Об электронной подписи».

В случае направления заявлений и документов в электронной форме с использованием Портала, заявление и документы должны быть подписаны усиленной квалифицированной электронной подписью.

При подаче заявления и сканированных копий документов с использованием Портала заявитель представляет в уполномоченный орган в течение 2 рабочих дней с даты подачи заявления подлинники документы, указанные в подразделе 2.6 раздела II Административного регламента, для сверки соответствующих документов.

2.19.2. Заявителям обеспечивается возможность получения информации о предоставляемой муниципальной услуге на Портале.

Для получения доступа к возможностям Портала необходимо выбрать субъект Российской Федерации, и после открытия списка территориальных федеральных органов исполнительной власти в этом субъекте Российской Федерации, органов исполнительной власти субъекта Российской Федерации и органов местного самоуправления выбрать администрацию Крыловского сельского поселения Крыловского района Краснодарского края с перечнем оказываемых муниципальных услуг и информацией по каждой услуге.

В карточке каждой услуги содержится описание услуги, подробная информация о порядке и способах обращения за услугой, перечень документов, необходимых для получения услуги, информация о сроках ее исполнения, а также бланки заявлений и форм, которые необходимо заполнить для обращения за услугой.

Подача заявителем запроса и иных документов, необходимых для предоставления муниципальной услуги, и прием таких запросов и документов осуществляется в следующем порядке:

подача запроса на предоставление муниципальной услуги в электронном виде заявителем осуществляется через личный кабинет на Портале;

для оформления документов посредством сети «Интернет» заявителю необходимо пройти процедуру авторизации на Портале;

для авторизации заявителю необходимо ввести страховой номер индивидуального лицевого счета застрахованного лица, выданный Пенсионным фондом Российской Федерации (государственным учреждением) по Краснодарскому краю (СНИЛС), и пароль, полученный после регистрации на Портале;

заявитель, выбрав муниципальную услугу, готовит пакет документов (копии в электронном виде), необходимых для ее предоставления, и направляет их вместе с заявлением через личный кабинет заявителя на Портале;

заявление вместе с электронными копиями документов попадает в информационную систему уполномоченного органа, оказывающего выбранную заявителем услугу, которая обеспечивает прием запросов, обращений, заявлений и иных документов (сведений), поступивших с Портала и (или) через систему межведомственного электронного взаимодействия.

2.19.3. Для заявителей обеспечивается возможность осуществлять с использованием Портала получение сведений о ходе выполнения запроса о предоставлении муниципальной услуги.

Сведения о ходе и результате выполнения запроса о предоставлении муниципальной услуги в электронном виде заявителю представляются в виде уведомления в личном кабинете заявителя на Портале.

2.19.4. При направлении заявления и документов (содержащихся в них сведений) в форме электронных документов в порядке, предусмотренном подпунктом 2.18.1 подраздела 2.18 Административного регламента, обеспечивается возможность направления заявителю сообщения в электронном виде, подтверждающего их прием и регистрацию.

2.19.5. При обращении в МФЦ муниципальная услуга предоставляется с учетом принципа экстерриториальности, в соответствии с которым заявитель вправе выбрать для обращения за получением услуги МФЦ, расположенный на территории Краснодарского края, независимо от места его регистрации на территории Краснодарского края, места расположения на территории Краснодарского края объектов недвижимости.

Условием предоставления муниципальной услуги по экстерриториальному принципу является регистрация заявителя в федеральной государственной информационной системе «Единая система идентификации и аутентификации в инфраструктуре, обеспечивающей информационно-технологическое взаимодействие информационных систем, используемых для предоставления государственных и муниципальных услуг в электронном виде».

**Подраздел 2.20. Требования к организации учета
зарегистрированных трудовых договоров, заключаемых (прекращенных)
работником с работодателем – физическим лицом, не являющимся
индивидуальным предпринимателем**

2.20.1. Учет зарегистрированных трудовых договоров осуществляется уполномоченным органом, в соответствующем журнале уведомительной регистрации трудовых договоров, заключаемых (прекращенных) работником с работодателем – физическим лицом, не являющимся индивидуальным предпринимателем (далее – журнал уведомительной регистрации трудовых договоров). Форма журнала уведомительной регистрации трудовых договоров приведена в приложении № 4 к настоящему Административному регламенту.

Страницы журнала уведомительной регистрации трудовых договоров нумеруются и прошиваются, прошивка фиксируется и скрепляется печатью уполномоченного органа и (или) подписью должностного лица.

2.20.2. В журнал уведомительной регистрации трудовых договоров вносятся:

Дата регистрации трудового договора;

Регистрационный порядковый номер;

фамилия, имя, отчество (последнее – при наличии) работодателя – физического лица, не являющегося индивидуальным предпринимателем, либо его уполномоченного представителя;

паспортные данные работодателя - физического лица, не являющегося индивидуальным предпринимателем (либо его уполномоченного представителя);

сведения о месте жительства (в соответствии с регистрацией) работодателя – физического лица, не являющегося индивидуальным предпринимателем;

фамилия, имя, отчество (последнее – при наличии) работника;

паспортные данные работника;

срок действия трудового договора;

трудовая функция работника;

дата регистрации и краткое содержание внесенных по соглашению сторон изменений и дополнений в трудовой договор;

сведения о наличии либо отсутствии в трудовом договоре нарушений трудового законодательства и дата направления работодателю рекомендаций об их устранении;

дата сообщения о выявленных нарушениях в государственную инспекцию труда в Краснодарском крае в случае не устранения работодателем нарушений в установленный срок;

дата и основание прекращения трудового договора;

дата получения под роспись, количество экземпляров зарегистрированного трудового договора с указанием фамилии, имени, отчества (последнее – при наличии) работодателя - физического лица, не являющегося индивидуальным предпринимателем, либо его уполномоченного представителя при получении муниципальной услуги лично, дате и регистрационном номере сопроводительного письма – при направлении

зарегистрированного трудового договора по почте или электронной почте, возврате документов в МФЦ.

2.20.3. Уполномоченный орган, обеспечивает постоянное хранение:

- журнала уведомительной регистрации трудовых договоров;
- экземпляров трудовых договоров.

Раздел III. СОСТАВ, ПОСЛЕДОВАТЕЛЬНОСТЬ И СРОКИ ВЫПОЛНЕНИЯ АДМИНИСТРАТИВНЫХ ПРОЦЕДУР, ТРЕБОВАНИЯ К ПОРЯДКУ ИХ ВЫПОЛНЕНИЯ, В ТОМ ЧИСЛЕ ОСОБЕННОСТИ ВЫПОЛНЕНИЯ АДМИНИСТРАТИВНЫХ ПРОЦЕДУР В ЭЛЕКТРОННОЙ ФОРМЕ, А ТАКЖЕ ОСОБЕННОСТИ ВЫПОЛНЕНИЯ АДМИНИСТРАТИВНЫХ ПРОЦЕДУР В МНОГОФУНКЦИОНАЛЬНЫХ ЦЕНТРАХ ПРЕДОСТАВЛЕНИЯ ГОСУДАРСТВЕННЫХ И МУНИЦИПАЛЬНЫХ УСЛУГ

Подраздел 3.1. Состав и последовательность административных процедур

3.1.1. Предоставление муниципальной услуги включает в себя следующие административные процедуры:

- прием документов;
- передача курьером пакета документов из МФЦ в уполномоченный орган (при подаче заявления о предоставлении муниципальной услуги через МФЦ);
- принятие решения о предоставлении или отказе в предоставлении муниципальной услуги;
- регистрация трудового договора;
- проверка содержания трудового договора на соответствие требованиям трудового законодательства;
- выдача (направление) заявителю результата предоставления муниципальной услуги.

3.1.2. Последовательность административных процедур при предоставлении муниципальной услуги отражена в блок-схеме предоставления муниципальной услуги (приложение № 5 к настоящему Административному регламенту).

3.1.3. Заявитель вправе отозвать свое заявление на любой стадии рассмотрения, согласования или подготовки документа уполномоченным органом, обратившись с соответствующим заявлением в уполномоченный орган либо МФЦ.

Подраздел 3.2. Последовательность выполнения административных процедур

3.2.1. Прием документов

Основанием для начала административной процедуры является обращение гражданина в уполномоченный орган, через МФЦ в уполномоченный орган, посредством использования информационно-телекоммуникационных технологий, включая использование Портала, с заявлением и документами, указанными в подразделе 2.6 раздела II Регламента.

Должностное лицо, ответственное за предоставление муниципальной услуги:

проверяет документы, удостоверяющие личность заявителя, полномочия представителя заявителя (срок действия документов и соответствие данных документов данным, указанным в заявлении о предоставлении муниципальной услуги и прилагаемых документах), наличие необходимых для предоставления муниципальной услуги документов;

регистрирует запрос в журнале учета обращений о проведении уведомительной регистрации трудовых договоров, заключаемых (прекращенных) работником с работодателем – физическим лицом, не являющимся индивидуальным предпринимателем, проставляет на запросе заявителя дату и входящий номер;

принимает решение о приеме документов либо об отказе в приеме документов;

В случае принятия решения об отказе в приеме документов должностное лицо, ответственное за предоставление муниципальной услуги, осуществляет подготовку решения об отказе в приеме документов в соответствии с приложением № 6 к настоящему Административному регламенту с указанием основания отказа и информацией о правилах предоставления муниципальной услуги.

Решение об отказе в приеме документов оформляется на официальном бланке уполномоченного органа, за подписью его руководителя.

Результатом данной административной процедуры является прием документов либо отказ в приеме документов.

3.2.1.1. Порядок приема документов в МФЦ:

при приеме заявления и прилагаемых к нему документов работник МФЦ: устанавливает личность заявителя, в том числе проверяет документ, удостоверяющий личность, проверяет полномочия заявителя, в том числе полномочия представителя действовать от его имени;

проверяет наличие всех необходимых документов исходя из соответствующего перечня документов, необходимых для предоставления муниципальной услуги;

проверяет соответствие представленных документов установленным требованиям, удостоверяясь, что:

документы в установленных законодательством случаях нотариально удостоверены, скреплены печатями (при наличии печати), имеют надлежащие подписи сторон или определенных законодательством должностных лиц;

тексты документов написаны разборчиво;

фамилии, имена и отчества физических лиц, адреса их мест жительства написаны полностью;

в документах нет подчисток, приписок, зачеркнутых слов и иных не оговоренных в них исправлений;

документы не исполнены карандашом;

документы не имеют серьезных повреждений, наличие которых не позволяет однозначно истолковать их содержание;

срок действия документов не истек;

документы содержат информацию, необходимую для предоставления муниципальной услуги, указанной в заявлении;

документы представлены в полном объеме;

при отсутствии оснований для отказа в приеме документов оформляет с использованием системы электронной очереди расписку о приеме документов, а при наличии таких оснований – расписку об отказе в приеме документов.

Заявитель, представивший документы для получения муниципальной услуги, в обязательном порядке информируется работником МФЦ:

о сроке предоставления муниципальной услуги;

о возможности отказа в предоставлении муниципальной услуги.

Если представленные копии документов нотариально не заверены, сотрудник МФЦ, сличив копии документов с их подлинными экземплярами, заверяет своей подписью с указанием фамилии и инициалов и ставит штамп «копия верна».

3.2.1.2. В случае обращения заявителя для предоставления муниципальной услуги через Портал заявление и сканированные копии документов, указанные в подразделе 2.6 раздела II Административного регламента, направляются в уполномоченный орган.

Обращение за получением муниципальной услуги может осуществляться с использованием электронных документов, подписанных электронной подписью.

В случае поступления заявления и документов, указанных в подразделе 2.6 раздела II Административного регламента, в электронной форме с использованием Портала, подписанных усиленной квалифицированной электронной подписью, должностное лицо уполномоченного органа проверяет действительность усиленной квалифицированной электронной подписи с использованием средств информационной системы головного удостоверяющего центра, которая входит в состав инфраструктуры,

обеспечивающей информационно-технологическое взаимодействие действующих и создаваемых информационных систем, используемых для предоставления услуг.

Если в результате проверки квалифицированной подписи будет выявлено несоблюдение установленных условий признания ее действительности, должностное лицо уполномоченного органа услуги в течение 3 дней со дня завершения проведения такой проверки принимает решение об отказе в приеме к рассмотрению заявления за получением муниципальной услуги и направляет заявителю уведомление об этом в электронной форме с указанием пунктов статьи 11 Федерального закона «Об электронной подписи», которые послужили основанием для принятия указанного решения. Такое уведомление подписывается квалифицированной подписью должностного лица уполномоченного органа и направляется по адресу электронной почты заявителя либо в его личный кабинет на Портале. После получения уведомления заявитель вправе обратиться повторно с заявлением о предоставлении муниципальной услуги, устранив нарушения, которые послужили основанием для отказа в приеме к рассмотрению первичного заявления.

3.2.2. Передача курьером пакета документов из МФЦ в уполномоченный орган (при подаче заявления о предоставлении муниципальной услуги через МФЦ).

Порядок передачи курьером пакета документов в уполномоченный орган:

3.2.2.1. Передача документов из МФЦ в уполномоченный орган осуществляется не позднее следующего дня после принятия заявления и документов, необходимых для предоставления муниципальной услуги, на основании реестра, который составляется в двух экземплярах и содержит дату и время передачи.

3.2.2.2. График приема-передачи документов из МФЦ в уполномоченный орган и из уполномоченного органа в МФЦ согласовывается с руководителями МФЦ.

3.2.2.3. При передаче пакета документов работник уполномоченного органа, принимающий их, проверяет в присутствии курьера соответствие и количество документов с данными, указанными в реестре, проставляет дату, время получения документов и подпись. Первый экземпляр реестра остается у должностного лица уполномоченного органа, второй – подлежит возврату курьеру. Информация о получении документов заносится в электронную базу.

3.2.3. Принятие решения о предоставлении или отказе в предоставлении муниципальной услуги

Основанием для начала данной административной процедуры является прием документов, необходимых для предоставления муниципальной услуги в соответствии с подразделом 2.6 настоящего Административного регламента.

Должностное лицо, ответственное за предоставление муниципальной услуги, проверяет соответствие представленных заявителем документов требованиям, изложенным в подразделе 2.9. настоящего Административного регламента.

Максимальный срок выполнения действия, предусмотренного настоящим пунктом, не должен превышать 15 минут.

В случае, если представленные заявителем документы не соответствуют требованиям, изложенным в подразделе 2.9. настоящего Административного регламента, должностное лицо, ответственное за предоставление муниципальной услуги, принимает решение об отказе в предоставлении муниципальной услуги в соответствии с основаниями, установленными подразделом 2.11 настоящего Административного регламента.

Если представленные заявителем документы соответствуют требованиям, изложенным в подразделе 2.9 настоящего Административного регламента, должностное лицо, ответственное за предоставление муниципальной услуги, проверяет соответствие юридического статуса сторон, заключивших трудовой договор, требованиям Трудового кодекса Российской Федерации.

Максимальный срок выполнения действия, предусмотренного настоящим пунктом, не должен превышать 5 минут.

Если юридический статус сторон (одной из сторон), заключивших трудовой договор, не соответствует требованиям Трудового кодекса Российской Федерации, должностное лицо, уполномоченное на предоставление муниципальной услуги, принимает решение об отказе в предоставлении муниципальной услуги в соответствии с основаниями, установленными подразделом 2.11 настоящего Административного регламента.

Максимальный срок выполнения действия, предусмотренного настоящим пунктом, не должен превышать 5 минут.

В случае отказа в предоставлении муниципальной услуги в соответствии с подразделом 2.11 настоящего Административного регламента, должностное лицо, уполномоченное на предоставление муниципальной услуги, осуществляет подготовку решения об отказе в предоставлении муниципальной услуги в соответствии с приложением № 7 к настоящему Административному регламенту с указанием основания отказа и информацией о правилах предоставления муниципальной услуги. Должностное лицо, уполномоченное на предоставление муниципальной услуги, вручает решение об отказе в предоставлении муниципальной услуги заявителю при личном обращении либо направляет решение заявителю по почте, если заявление поступило посредством почтовой связи.

Решение об отказе в предоставлении муниципальной услуги оформляется на официальном бланке уполномоченного органа, за подписью его руководителя и регистрируется в журнале исходящей корреспонденции.

Максимальный срок выполнения действий, предусмотренных настоящим пунктом, не должен превышать 30 минут.

Результатом данной административной процедуры является принятие решения о предоставлении либо об отказе в предоставлении муниципальной услуги.

3.2.4. Уведомительная регистрация факта заключения (прекращения) трудового договора.

Основанием для начала данной административной процедуры является принятие решения о предоставлении муниципальной услуги.

Должностное лицо, уполномоченное на предоставление муниципальной услуги, регистрирует трудовой договор в журнале уведомительной регистрации трудовых договоров путём присвоения трудовому договору регистрационного номера, соответствующего порядковому номеру в журнале уведомительной регистрации на момент представления трудового договора. На всех представленных экземплярах трудового договора (на обороте последнего листа трудового договора) проставляет штамп о проведении уведомительной регистрации факта заключения либо факта прекращения трудового договора).

Два из трех экземпляров зарегистрированного трудового договора, представленных на уведомительную регистрацию лично работодателем - физическим лицом или его представителем, выдаются получателю муниципальной услуги.

При регистрации факта прекращения трудового договора по запросу работника в случае смерти работодателя - физического лица, не являющегося индивидуальным предпринимателем, или отсутствия сведений о месте его пребывания в течение двух месяцев, иных случаях, не позволяющих продолжать трудовые отношения и исключающих возможность регистрации факта прекращения трудового договора в соответствии с частью третьей статьи 307 Трудового кодекса РФ заявителю выдается один экземпляр с отметкой о регистрации факта прекращения трудового договора.

При получении зарегистрированного трудового договора лично получатель в журнале уведомительной регистрации трудовых договоров указывает количество полученных экземпляров трудового договора, фамилию, имя, отчество (последнее – при наличии), подпись и дату.

Максимальный срок выполнения действий, предусмотренных настоящим пунктом, не должен превышать 15 минут.

Трудовой договор, представленный на уведомительную регистрацию по почте, направляется получателю муниципальной услуги по почте заказным письмом с уведомлением о вручении. В журнале уведомительной регистрации трудовых договоров указывается дата и исходящий номер сопроводительного письма о направлении получателю муниципальной услуги зарегистрированного трудового договора.

Максимальный срок выполнения действий, предусмотренных настоящим пунктом, не должен превышать одного рабочего дня, следующего за днем проведения уведомительной регистрации.

При проведении уведомительной регистрации изменений и (или) дополнений в трудовой договор должностное лицо, уполномоченное на предоставление муниципальной услуги, осуществляет последовательность административных процедур и административных действий, предусмотренных пунктами 3.2.1-3.2.4 настоящего Административного регламента. При этом при регистрации изменений и (или) дополнений в трудовой договор новый регистрационный номер не присваивается. На оттиске штампа о проведении уведомительной регистрации указывается дата фактической регистрации и первоначальный регистрационный номер трудового договора. Должностное лицо, уполномоченное на предоставление муниципальной услуги, вносит информацию о регистрации изменений и (или) дополнений в трудовой договор в соответствующую графу журнала уведомительной регистрации трудовых договоров.

Результатом данной административной процедуры является выдача (направление) получателю муниципальной услуги зарегистрированного трудового договора.

3.2.5. Проверка содержания трудового договора на соответствие требованиям трудового законодательства

Основанием для начала данной административной процедуры является регистрация трудового договора.

Должностное лицо, уполномоченное на предоставление муниципальной услуги, проверяет содержание трудового договора на соответствие требованиям трудового законодательства. В случае выявления в трудовом договоре в ходе проверки условий, ухудшающих положение работника по сравнению с установленным трудовым законодательством и иными нормативными правовыми актами, содержащими нормы трудового права, должностное лицо, уполномоченное на предоставление муниципальной услуги, осуществляет подготовку и направление рекомендаций сторонам, подписавшим трудовой договор, о необходимости внесения в трудовой договор изменений и (или) дополнений, исключающих выявленные нарушения, со ссылкой на нормы законодательных и иных нормативных правовых актов и предоставления работодателем изменений и (или) дополнений в трудовой договор в уполномоченный орган, в течение пяти рабочих дней, а также информирует работодателя об ответственности за нарушение трудового законодательства.

В случае непредставления работодателем в установленный срок изменений и (или) дополнений, исключающих в трудовом договоре нарушения трудового законодательства, должностное лицо, уполномоченное на предоставление муниципальной услуги, письменно сообщает о выявленных нарушениях в Государственную инспекцию труда в Краснодарском крае.

Рекомендации о необходимости внесения в трудовой договор изменений и (или) дополнений, а также сообщение в Государственную инспекцию труда в Краснодарском крае о выявленных нарушениях трудового законодательства оформляются на официальном бланке уполномоченного органа, за подписью его руководителя и регистрируется в журнале исходящей корреспонденции.

Максимальный срок выполнения действий, предусмотренных настоящим пунктом, не должен превышать двух рабочих дней.

При проведении уведомительной регистрации изменений и (или) дополнений в трудовой договор на основании рекомендаций уполномоченного органа, проверка содержания изменений и (или) дополнений проводится в день поступления указанных изменений и (или) дополнений.

Результатом данной административной процедуры является направление работодателю – физическому лицу, не являющемуся индивидуальным предпринимателем, рекомендаций о необходимости внесения в трудовой договор изменений и (или) дополнений, исключающих нарушения трудового законодательства, а в случае непредставления работодателем в установленный срок изменений и (или) дополнений в зарегистрированный трудовой договор - сообщение в Государственную инспекцию труда в Краснодарском крае о выявленных в трудовом договоре нарушениях трудового законодательства.

3.2.6. Особенности выполнения административных процедур в МФЦ

Предоставление муниципальной услуги через МФЦ осуществляется в рамках заключенного соглашения между уполномоченным органом и МФЦ.

Заявление о предоставлении муниципальной услуги и документы, указанные в подразделе 2.6 настоящего Административного регламента, могут быть предоставлены заявителем через МФЦ.

Специалист МФЦ:

регистрирует заявление;

проверяет документы, удостоверяющие личность заявителя, полномочия представителя заявителя (срок действия документов и соответствие данных документов данным, указанным в заявлении о предоставлении муниципальной услуги и прилагаемых документах), наличие полного комплекта документов, необходимых для предоставления муниципальной услуги;

принимает решение о приеме или об отказе в приеме документов;

при представлении заявителем документов, предусмотренных пунктами 1-7, 9, 10, 14, 17 и 18 части 6 статьи 7 Федерального закона от 27.07.2010 № 210-ФЗ «Об организации предоставления государственных и муниципальных услуг», осуществляет их бесплатное копирование, сличает представленные заявителем экземпляры оригиналов и копий документов (в том числе нотариально удостоверенные) друг с другом. Если представленные копии документов нотариально не заверены, сличив копии документов с их подлинными экземплярами, заверяет своей подписью с указанием фамилии и инициалов и ставит штамп «копия верна»;

в случае принятия решения о приеме документов выдает заявителю расписку о получении документов с указанием перечня и количества;
информирует заявителя о сроке предоставления муниципальной услуги;
в случае принятия решения об отказе в приеме документов выдает заявителю решение с указанием причин отказа.

Принятые от заявителя документы, необходимые для предоставления муниципальной услуги, специалист МФЦ передает в уполномоченный орган, не позднее следующего рабочего дня со дня регистрации заявления.

После поступления документов в уполномоченный орган, должностное лицо, уполномоченное на предоставление муниципальной услуги осуществляет последовательность административных процедур и административных действий, предусмотренных пунктами 3.2.2-3.2.4 настоящего Административного регламента, с учетом особенностей, предусмотренных настоящим пунктом.

Трудовые договоры с отметкой об уведомительной регистрации факта заключения трудового договора либо факта прекращения трудового договора направляются в МФЦ не позднее следующего рабочего дня со дня их уведомительной регистрации.

В журнале уведомительной регистрации трудовых договоров в соответствующей графе указывается дата направления трудового договора в МФЦ.

3.2.7. Особенности выполнения административных процедур в электронной форме.

3.2.7.1. При предоставлении муниципальной услуги по уведомительной регистрации трудовых договоров, заключаемых (прекращенных) работником с работодателем – физическим лицом, не являющимся индивидуальным предпринимателем в электронном виде, должностное лицо, уполномоченное на предоставление муниципальной услуги, осуществляет последовательность административных процедур и административных действий, предусмотренных пунктами 3.2.1-3.2.4 настоящего Административного регламента, с учетом особенностей, предусмотренных пунктом 3.2.6.2. настоящего Административного регламента.

3.2.7.2. При поступлении заявления и документов, указанных в подразделе 2.6. настоящего Административного регламента, через Портал заявление и сканированные копии документов, указанные в подразделе 2.6 раздела II Административного регламента, направляются в уполномоченный орган в электронной форме.

Обращение за получением муниципальной услуги может осуществляться с использованием электронных документов, подписанных электронной подписью в соответствии с требованиями Федеральных законов от 27 июля 2010 года № 210-ФЗ «Об организации предоставления государственных и

муниципальных услуг» и от 6 апреля 2011 года № 63-ФЗ «Об электронной подписи».

Действия, связанные с проверкой действительности усиленной квалифицированной электронной подписи заявителя, использованной при обращении за получением муниципальной услуги, а также с установлением перечня классов средств удостоверяющих центров, которые допускаются для использования в целях обеспечения указанной проверки и определяются на основании утверждаемой федеральным органом исполнительной власти, уполномоченным в сфере использования электронной подписи, по согласованию с Федеральной службой безопасности Российской Федерации модели угроз безопасности информации в информационной системе, используемой в целях приема обращений за предоставлением такой услуги, осуществляются в соответствии с постановлением Правительства Российской Федерации от 25 августа 2012 года № 852 «Об утверждении Правил использования усиленной квалифицированной электронной подписи при обращении за получением государственных и муниципальных услуг и о внесении изменения в Правила разработки и утверждения административных регламентов предоставления государственных услуг».

В случае поступления заявления и документов, указанных в подразделе 2.6 раздела II Административного регламента, в электронной форме с использованием Портала, подписанных усиленной квалифицированной электронной подписью, должностное лицо уполномоченного органа проверяет действительность усиленной квалифицированной электронной подписи с использованием средств информационной системы головного удостоверяющего центра, которая входит в состав инфраструктуры, обеспечивающей информационно-технологическое взаимодействие действующих и создаваемых информационных систем, используемых для предоставления услуг.

Если в ходе проверки действительности усиленной квалифицированной электронной подписи должностное лицо уполномоченного органа выявит несоблюдение ее действительности, возвращает заявителю по электронной почте или в личный кабинет заявителя на Портале с мотивированным отказом в приеме документов заявление и документы в течение 3 дней со дня завершения проведения такой проверки.

3.2.7.3. В случае если заявителем представлен в электронной форме не полный пакет документов, указанный в подразделе 2.6 настоящего Административного регламента, должностное лицо, уполномоченное на предоставление муниципальной услуги, возвращает эти документы заявителю в однодневный срок с даты поступления с указанием причины возврата.

Возврат заявления и приложенных к нему документов осуществляется способом, позволяющим подтвердить факт и дату возврата.

Если должностное лицо, уполномоченное на предоставление муниципальной услуги, в ходе проверки документов выявит несоблюдение требований к их оформлению, установленных подразделом 2.9 настоящего Административного регламента, и (или) несоответствие юридического статуса сторон (одной из сторон) требованиям Трудового кодекса Российской Федерации, документы не позднее следующего дня со дня их поступления, возвращаются заявителю по электронной почте с указанием основания отказа и информацией о правилах предоставления муниципальной услуги в соответствии с подразделом 2.11 настоящего Административного регламента.

При принятии решения о предоставлении муниципальной услуги должностное лицо, уполномоченное на предоставление муниципальной услуги, переносит поступившие документы на бумажный носитель и осуществляет уведомительную регистрацию трудового договора, заключенного (прекращенного) работником с работодателем – физическим лицом, не являющимся индивидуальным предпринимателем, в порядке, установленном пунктами 3.2.1-3.2.4 настоящего Административного регламента.

Последний лист трудового договора с оттиском штампа о проведении уведомительной регистрации направляется получателю муниципальной услуги способом, позволяющим подтвердить факт и дату его отправления.

В журнале уведомительной регистрации трудовых договоров в графе, отражающей сведения о получении заявителем зарегистрированного трудового договора, указывается дата и способ отправки заявителю зарегистрированного трудового договора.

Раздел IV. ФОРМЫ КОНТРОЛЯ ЗА ПРЕДОСТАВЛЕНИЕМ МУНИЦИПАЛЬНОЙ УСЛУГИ

Подраздел 4.1. Порядок осуществления текущего контроля за соблюдением исполнением ответственными должностными лицами положений административного регламента и иных нормативных правовых актов, устанавливающих требования к предоставлению муниципальной услуги, а также принятием ими решений

4.1.1. Должностные лица, муниципальные служащие, участвующие в предоставлении муниципальной услуги, руководствуются положениями настоящего Регламента.

В должностных регламентах должностных лиц, участвующих в предоставлении муниципальной услуги, осуществляющих функции по предоставлению муниципальной услуги, устанавливаются должностные обязанности, ответственность, требования к знаниям и квалификации специалистов.

Должностные лица органов, участвующих в предоставлении муниципальной услуги, несут персональную ответственность за исполнение административных процедур и соблюдение сроков, установленных настоящим Регламентом. При предоставлении муниципальной услуги гражданину гарантируется право на получение информации о своих правах, обязанностях и условиях оказания муниципальной услуги; защиту сведений о персональных данных; уважительное отношение со стороны должностных лиц.

4.1.2. Текущий контроль и координация последовательности действий, определенных административными процедурами, по предоставлению муниципальной услуги должностными лицами уполномоченного органа осуществляется постоянно непосредственно должностным лицом уполномоченного органа путем проведения проверок.

4.1.3. Проверки полноты и качества предоставления муниципальной услуги включают в себя проведение проверок, выявление и устранение нарушений прав заявителей, рассмотрение, принятие решений и подготовку ответов на обращения заявителей, содержащих жалобы на действия (бездействие) и решения должностных лиц уполномоченного органа, ответственных за предоставление муниципальной услуги.

Подраздел 4.2. Порядок и периодичность осуществления плановых и внеплановых проверок полноты и качества предоставления муниципальной услуги, в том числе порядок и формы контроля за полнотой и качеством предоставления муниципальной услуги

Контроль за полнотой и качеством предоставления муниципальной услуги включает в себя проведение плановых и внеплановых проверок.

Плановые и внеплановые проверки могут проводиться главой Крыловского сельского поселения Крыловского района, заместителем главы Крыловского сельского поселения Крыловского района, курирующим отраслевой (функциональный, территориальный) орган или структурное подразделение, через который предоставляется муниципальная услуга (при наличии).

Проведение плановых проверок, полноты и качества предоставления муниципальной услуги осуществляется в соответствии с утвержденным графиком, но не реже одного раза в год.

Внеплановые проверки проводятся по обращениям юридических и физических лиц с жалобами на нарушение их прав и законных интересов в ходе

предоставления муниципальной услуги, а также на основании документов и сведений, указывающих на нарушение исполнения административного регламента.

В ходе плановых и внеплановых проверок:

проверяется знание ответственными лицами требований настоящего административного регламента, нормативных правовых актов, устанавливающих требования к предоставлению муниципальной услуги;

проверяется соблюдение сроков и последовательности исполнения административных процедур;

выявляются нарушения прав заявителей, недостатки, допущенные в ходе предоставления муниципальной услуги.

Подраздел 4.3. Ответственность должностных лиц органа местного самоуправления за решения и действия (бездействие), принимаемые (осуществляемые) ими в ходе предоставления муниципальной услуги

4.3.1. По результатам проведенных проверок в случае выявления нарушения порядка предоставления муниципальной услуги, прав заявителей виновные лица привлекаются к ответственности в соответствии с законодательством Российской Федерации, и принимаются меры по устранению нарушений.

4.3.2. Должностные лица, муниципальные служащие, участвующие в предоставлении муниципальной услуги, несут персональную ответственность за принятие решения и действия (бездействие) при предоставлении муниципальной услуги.

4.3.3. Персональная ответственность устанавливается в должностных регламентах в соответствии с требованиями законодательства Российской Федерации.

Подраздел 4.4. Положения, характеризующие требования к порядку и формам контроля за предоставлением муниципальной услуги, в том числе со стороны граждан, их объединений и организаций

Контроль за предоставлением муниципальной услуги осуществляется в форме контроля за соблюдением последовательности действий, определенных административными процедурами по исполнению муниципальной услуги, и принятием решений должностными лицами, путем проведения проверок соблюдения и исполнения должностными лицами уполномоченного органа нормативных правовых актов Российской Федерации, Краснодарского края, а также положений Регламента.

Проверка также может проводиться по конкретному обращению гражданина или организации.

Порядок и формы контроля за предоставлением муниципальной услуги должны отвечать требованиям непрерывности и действенности (эффективности).

Граждане, их объединения и организации могут контролировать предоставление муниципальной услуги путем получения письменной и устной информации о результатах проведенных проверок и принятых по результатам проверок мерах.

Раздел V. ДОСУДЕБНЫЙ (ВНЕСУДЕБНЫЙ) ПОРЯДОК ОБЖАЛОВАНИЯ РЕШЕНИЙ И ДЕЙСТВИЙ (БЕЗДЕЙСТВИЯ) ОРГАНА, ПРЕДОСТАВЛЯЮЩЕГО МУНИЦИПАЛЬНУЮ УСЛУГУ, А ТАКЖЕ ДОЛЖНОСТНЫХ ЛИЦ, МУНИЦИПАЛЬНЫХ СЛУЖАЩИХ

Подраздел 5.1. Информация для заявителя о его праве подать жалобу на решение и (или) действие (бездействие) органа местного самоуправления Краснодарского края, предоставляющего муниципальную услугу, а также должностных лиц, муниципальных служащих Краснодарского края при предоставлении муниципальной услуги

Заявитель имеет право на досудебное (внесудебное) обжалование действий (бездействия) и решений, принятых (осуществляемых) уполномоченным органом, должностными лицами, муниципальными служащими в ходе предоставления муниципальной услуги (далее – досудебное (внесудебное) обжалование).

Подраздел 5.2. Предмет жалобы

5.2.1. Предметом досудебного (внесудебного) обжалования являются конкретное решение и действия (бездействие) уполномоченного органа, а также действия (бездействие) должностных лиц, муниципальных служащих в ходе предоставления муниципальной услуги, в результате которых нарушены права заявителя на получение муниципальной услуги, созданы препятствия к предоставлению ему муниципальной услуги.

5.2.2. Заявитель может обратиться с жалобой, в том числе в следующих случаях:

- а) нарушение срока регистрации заявления заявителя о предоставлении муниципальной услуги;
- б) нарушение срока предоставления муниципальной услуги;
- в) требование у заявителя документов, не предусмотренных нормативными правовыми актами Российской Федерации, нормативными правовыми актами Краснодарского края, муниципальными правовыми актами

администрации Крыловского сельского поселения Крыловского района для предоставления муниципальной услуги;

г) отказ в приеме документов, предоставление которых предусмотрено нормативными правовыми актами Российской Федерации, нормативными правовыми актами Краснодарского края, муниципальными правовыми актами администрации Крыловского сельского поселения Крыловского района для предоставления муниципальной услуги, у заявителя;

д) отказа в предоставлении муниципальной услуги, если основания отказа не предусмотрены федеральными законами и принятыми в соответствии с ними нормативными правовыми актами Российской Федерации, нормативными правовыми актами Краснодарского края, муниципальными правовыми актами администрации Крыловского сельского поселения Крыловского района;

е) затребование с заявителя при предоставлении муниципальной услуги платы, не предусмотренной нормативными правовыми актами Российской Федерации, нормативными правовыми актами Краснодарского края, муниципальными правовыми актами администрации Крыловского сельского поселения Крыловского района;

ж) отказ уполномоченного органа, его должностного лица в исправлении допущенных опечаток и ошибок в выданных в результате предоставления муниципальной услуги документах либо нарушение установленного срока таких исправлений.

Подраздел 5.3. Органы местного самоуправления и уполномоченные на рассмотрение жалобы должностные лица, которым может быть направлена жалоба

Жалобы на решения, принятые уполномоченным органом, подаются главе Крыловского сельского поселения Крыловского района.

Жалобы на действия (бездействие) отраслевого (функционального, территориального) органа или структурного подразделения, через которые предоставляется муниципальная услуга, подается заместителю главы Крыловского сельского поселения Крыловского района, курирующему соответствующие орган, структурное подразделение (при наличии).

Жалобы на действия (бездействие) должностных лиц, муниципальных служащих отраслевого (функционального, территориального) органа или структурное подразделение, через которые предоставляется муниципальная услуга, подается начальнику соответствующего органа (структурного подразделения).

Жалобы на действия заместителя главы Крыловского сельского поселения Крыловского района (муниципального образования), курирующего орган или структурное подразделение, через которые предоставляется

муниципальная услуга, подается главе Крыловского сельского поселения Крыловского района.

Подраздел 5.4. Порядок подачи и рассмотрения жалобы

5.4.1. Основанием для начала процедуры досудебного обжалования является поступление письменного обращения с жалобой на действия (бездействие) и решения, принятые (осуществляемые) в ходе предоставления муниципальной услуги на основании Административного регламента.

Жалоба подается в письменной форме на бумажном носителе, в электронной форме в уполномоченный орган.

5.4.2. Жалоба может быть направлена по почте, через МФЦ, с использованием информационно-телекоммуникационной сети Интернет, официального интернет-портала администрации Крыловского сельского поселения Крыловского района, официального сайта уполномоченного органа, Портала, а также может быть принята на личном приеме заявителя.

5.4.3. Жалоба должна содержать:

1) наименование уполномоченного органа, должностного лица уполномоченного органа либо муниципального служащего, решения и действия (бездействия) которых обжалуются;

2) фамилию, имя, отчество (последнее – при наличии), сведения о месте жительства заявителя – физического лица либо наименование, сведения о местонахождении заявителя – юридического лица, а также номер (номера) контактного телефона, адрес (адреса) электронной почты (при наличии) и почтовый адрес, по которым должен быть направлен ответ заявителю;

3) сведения об обжалуемых решениях и действиях (бездействии) управления по социальным вопросам, должностного лица управления по социальным вопросам либо муниципального служащего;

4) доводы, на основании которых заявитель не согласен с решением и действием (бездействием) уполномоченного органа, должностного лица уполномоченного органа либо муниципального служащего. Заявителем могут быть представлены документы (при наличии), подтверждающие доводы заявителя, либо их копии.

5.4.3. Заявителю обеспечивается возможность направления жалобы на решения, действия или бездействие уполномоченного органа, должностного лица уполномоченного органа или муниципального служащего в соответствии со статьей 11.2 Федерального закона «Об организации предоставления государственных и муниципальных услуг» и в порядке, установленном постановлением Правительства Российской Федерации от 20 ноября 2012 года № 1198 «О федеральной государственной информационной системе, обеспечивающей процесс досудебного, (внесудебного) обжалования решений и

действий (бездействия), совершенных при предоставлении государственных и муниципальных услуг».

Подраздел 5.5. Сроки рассмотрения жалобы

Жалоба, поступившая в уполномоченный орган, подлежит рассмотрению должностным лицом, наделенным полномочиями по рассмотрению жалоб, в течение пятнадцати рабочих дней со дня ее регистрации, а в случае обжалования отказа уполномоченного органа, должностного лица уполномоченного органа в приеме документов у заявителя либо от исправления допущенных опечаток и ошибок или в случае обжалования нарушения установленного срока таких исправлений – в течение 5 рабочих дней со дня ее регистрации.

В случае если жалоба подана заявителем в орган, в компетенцию которого не входит принятие решения по жалобе, в течение 3 рабочих дней со дня ее регистрации указанный орган направляет жалобу уполномоченному на ее рассмотрение должностному лицу и в письменной форме информирует заявителя о перенаправлении жалобы.

При этом срок рассмотрения жалобы исчисляется со дня регистрации жалобы уполномоченным на ее рассмотрение лицом.

Подраздел 5.6. Перечень оснований для приостановления рассмотрения жалобы, в случае, если возможность приостановления предусмотрена законодательством Российской Федерации

Основания для приостановления рассмотрения жалобы не предусмотрены.

Подраздел 5.7. Результат рассмотрения жалобы

5.7.1. По результатам рассмотрения жалобы уполномоченный орган принимает одно из следующих решений:

1) удовлетворяет жалобу, в том числе в форме отмены принятого решения, исправления допущенных уполномоченным органом опечаток и ошибок в выданных в результате предоставления муниципальной услуги документах, возврата заявителю денежных средств, взимание которых не предусмотрено нормативными правовыми актами Российской Федерации, нормативными правовыми актами субъектов Российской Федерации, муниципальными правовыми актами, а также в иных формах;

2) отказывает в удовлетворении жалобы.

5.7.2. Не позднее дня, следующего за днем принятия решения, указанного в подпункте 5.7.1 подраздела 5.7 Регламента, заявителю в письменной форме и, по желанию заявителя, в электронной форме направляется мотивированный ответ о результатах рассмотрения жалобы.

5.7.3. Основанием для отказа в удовлетворении жалобы являются:

а) наличие вступившего в законную силу решения суда, арбитражного суда по жалобе о том же предмете и по тем же основаниям;

б) подача жалобы лицом, полномочия которого не подтверждены в порядке, установленном законодательством Российской Федерации;

в) наличие решения по жалобе, принятого ранее в соответствии с требованиями настоящего раздела, в отношении того же заявителя и по тому же предмету.

5.7.4. В случае установления в ходе или по результатам рассмотрения жалобы признаков состава административного правонарушения или преступления должностное лицо, наделенное полномочиями по рассмотрению жалоб, незамедлительно направляет имеющиеся материалы в органы прокуратуры.

5.7.5. Жалоба остается без ответа в следующих случаях и порядке.

5.7.5.1. В случае, если в письменном обращении не указаны фамилия гражданина, направившего обращение, или почтовый адрес, по которому должен быть направлен ответ, ответ на обращение не дается. Если в указанном обращении содержатся сведения о подготавливаемом, совершаемом или совершенном противоправном деянии, а также о лице, его подготавливающем, совершающем или совершившем, обращение подлежит направлению в государственный орган в соответствии с его компетенцией в срок до 7 дней.

5.7.5.2. Обращение, в котором обжалуется судебное решение, в течение семи дней со дня регистрации возвращается гражданину, направившему обращение, с разъяснением порядка обжалования данного судебного решения.

5.7.5.3. Орган местного самоуправления или должностное лицо при получении письменного обращения, в котором содержатся нецензурные либо оскорбительные выражения, угрозы жизни, здоровью и имуществу должностного лица, а также членов его семьи, вправе оставить обращение без ответа по существу поставленных в нем вопросов и сообщить гражданину, направившему обращение, о недопустимости злоупотребления правом.

5.7.5.4. В случае, если текст письменного обращения не поддается прочтению, ответ на обращение не дается, и оно не подлежит направлению на рассмотрение в орган местного самоуправления или должностному лицу в соответствии с их компетенцией, о чем в течение семи дней со дня регистрации обращения сообщается гражданину, направившему обращение, если его фамилия и почтовый адрес поддаются прочтению.

5.7.5.5. В случае, если в письменном обращении гражданина содержится вопрос, на который ему неоднократно давались письменные ответы по

существо в связи с ранее направляемыми обращениями, и при этом в обращении не приводятся новые доводы или обстоятельства, руководитель органа местного самоуправления, должностное лицо либо уполномоченное на то лицо вправе принять решение о безосновательности очередного обращения и прекращении переписки с гражданином по данному вопросу при условии, что указанное обращение и ранее направляемые обращения направлялись в один и тот же государственный орган, орган местного самоуправления или одному и тому же должностному лицу. О данном решении уведомляется гражданин, направивший обращение.

5.7.5.6. В случае, если ответ по существу поставленного в обращении вопроса не может быть дан без разглашения сведений, составляющих государственную или иную охраняемую федеральным законом тайну, гражданину, направившему обращение, сообщается о невозможности дать ответ по существу поставленного в нем вопроса в связи с недопустимостью разглашения указанных сведений.

5.7.5.7. В случае, если причины, по которым ответ по существу поставленных в обращении вопросов не мог быть дан, в последующем были устранены, гражданин вправе вновь направить обращение в соответствующий орган местного самоуправления или соответствующему должностному лицу.

Подраздел 5.8. Порядок информирования заявителя о результатах рассмотрения жалобы

Не позднее дня, следующего за днем принятия решения, указанного в настоящем разделе, заявителю в письменной форме или по желанию заявителя в электронной форме направляется мотивированный ответ о результатах рассмотрения жалобы.

Подраздел 5.9. Порядок обжалования решения по жалобе

5.9. Заявители вправе обжаловать решения, принятые в ходе предоставления муниципальной услуги, действия или бездействие должностных лиц уполномоченного органа в суд общей юрисдикции в порядке и сроки, установленные законодательством Российской Федерации.

Подраздел 5.10. Право заявителя на получение информации и документов, необходимых для обоснования и рассмотрения жалобы

Заявитель имеет право на получение информации и документов, необходимых для обоснования и рассмотрения жалобы, посредством обращения в письменной либо устной форме.

Подраздел 5.11. Способы информирования заявителей о порядке подачи и рассмотрения жалобы

Информирование заявителей о порядке подачи и рассмотрения жалоб осуществляется путем размещения данной информации на информационных стендах в местах предоставления муниципальной услуги, на официальном сайте уполномоченного органа, на едином портале государственных и муниципальных услуг.

Начальник организационно-производственного отдела
Крыловского сельского поселения

С.М. Гаджимурадова

Приложение № 1

к Административному регламенту предоставления администрацией Крыловского сельского поселения Крыловского района муниципальной услуги «Уведомительная регистрация трудовых договоров, заключаемых (прекращенных) работником с работодателем – физическим лицом, не являющимся индивидуальным предпринимателем»

ОБРАЗЕЦ

Главе Крыловского сельского поселения Крыловского района

Н.Д.Синько

Ивановой Марии Сергеевны,
проживающей по адресу:

352080, Краснодарский край,

почтовый индекс, наименование города,

Крыловский район, ст. Крыловская

станции

ул. Кирова, д. 135, кв. 1_____.

З А П Р О С

о предоставлении администрацией Крыловского сельского поселения Крыловского района муниципальной услуги «Уведомительная регистрация трудовых договоров, заключаемых (прекращенных) работником с работодателем – физическим лицом, не являющимся индивидуальным предпринимателем»

Прошу провести в соответствии с частью четвертой статьи 303 Трудового кодекса Российской Федерации уведомительную регистрацию факта заключения трудового договора между мной, Ивановой М.С.,

работодателем – физическим лицом, не являющимся индивидуальным предпринимателем, и работником Петровой Натальей Алексеевной.

Трудовой договор в трех подлинных экземплярах прилагаю.

дата

подпись

расшифровка подписи

Приложение № 2

к Административному регламенту предоставления администрацией Крыловского сельского поселения Крыловского района муниципальной услуги «Уведомительная регистрация трудовых договоров, заключаемых (прекращенных) работником с работодателем –

физическим лицом, не являющимся
индивидуальным предпринимателем»

ОБРАЗЕЦ

Главе Крыловского сельского
поселения Крыловского района

Н.Д.Синько

Ивановой Марии Сергеевны,
проживающей по адресу:

352080, Краснодарский край,

почтовый индекс, наименование города,

Крыловский район, ст. Крыловская

станции

ул. Кирова, д. 135, кв. 1

З А П Р О С

о предоставлении администрацией Крыловского сельского поселения
Крыловского района муниципальной услуги «Уведомительная регистрация
трудовых договоров, заключаемых (прекращенных) работником с
работодателем – физическим лицом, не являющимся индивидуальным
предпринимателем»

Прошу провести в соответствии с частью третьей статьи 307 Трудового
кодекса Российской Федерации уведомительную регистрацию факта
прекращения трудового договора между мной, _____ Ивановой М.С.,

работодателем – физическим лицом, не являющимся индивидуальным предпринимателем, и работником Петровой Натальей Алексеевной..

Трудовой договор в двух подлинных экземплярах прилагаю.

дата

подпись

расшифровка подписи

Приложение № 3

к Административному регламенту предоставления администрацией Крыловского сельского поселения Крыловского района муниципальной услуги «Уведомительная регистрация трудовых договоров, заключаемых (прекращенных) работником с работодателем – физическим лицом, не являющимся индивидуальным предпринимателем»

ОБРАЗЕЦ

Главе Крыловского сельского поселения Крыловского района

Н.Д.Синько

Петровой Натальи Алексеевны,
проживающей по адресу:

352080, Краснодарский край,

почтовый индекс, наименование города,

Крыловский район, ст. Крыловская,

З А П Р О С

о предоставлении администрацией Крыловского сельского поселения
Крыловского района муниципальной услуги

«Уведомительная регистрация трудовых договоров, заключаемых
(прекращенных) работником с работодателем – физическим лицом, не
являющимся индивидуальным предпринимателем»

Прошу провести в соответствии с частью четвертой статьи 307 Трудового кодекса Российской Федерации уведомительную регистрацию факта прекращения трудового договора между мной, работником, Петровой Натальей Алексеевной и работодателем - физическим лицом, не являющимся индивидуальным предпринимателем, Ивановой М.С. в связи (указать нужное):

со смертью работодателя;

с отсутствием сведений о месте пребывания работодателя в течение двух месяцев;

с _____

(иным случаем, не позволяющие продолжать трудовые отношения и исключающих возможность регистрации факта прекращения трудового договора в соответствии с частью третьей статьи 307 Трудового кодекса РФ).

- Прилагаю: 1. Трудовой договор в одном подлинном экземпляре.
2. Документы (указать конкретно), подтверждающие невозможность регистрации факта прекращения трудового договора работодателем.

дата

подпись

расшифровка подписи

Приложение № 4

к Административному регламенту
предоставления администрацией Крыловского
сельского поселения Крыловского района
муниципальной услуги

«Уведомительная регистрация трудовых
договоров, заключаемых (прекращенных)
работником с работодателем – физическим
лицом, не являющимся индивидуальным
предпринимателем»

**ЖУРНАЛ
УВЕДОМИТЕЛЬНОЙ РЕГИСТРАЦИИ ТРУДОВЫХ ДОГОВОРОВ,
ЗАКЛЮЧАЕМЫХ (ПРЕКРАЩЕННЫХ) РАБОТНИКОМ С РАБОТОДАТЕЛЕМ -
ФИЗИЧЕСКИМ ЛИЦОМ, НЕ ЯВЛЯЮЩИМСЯ ИНДИВИДУАЛЬНЫМ ПРЕДПРИНИМАТЕЛЕМ
Крыловского сельского поселения Крыловского района**

наименование муниципального образования

лист 1

№ п/п	Дата регистрации	Ф.И.О. работодателя, паспортные данные, место жительства	Ф.И.О. доверенного лица работодателя, паспортные данные, основание полномочий	Ф.И.О. работника, паспортные данные	Срок действия трудового договора	Трудовая работника функция
1	2	3	4	5	6	7

**ЖУРНАЛ
УВЕДОМИТЕЛЬНОЙ РЕГИСТРАЦИИ ТРУДОВЫХ ДОГОВОРОВ,
ЗАКЛЮЧАЕМЫХ (ПРЕКРАЩЕННЫХ) РАБОТНИКОМ С РАБОТОДАТЕЛЕМ -
ФИЗИЧЕСКИМ ЛИЦОМ, НЕ ЯВЛЯЮЩИМСЯ ИНДИВИДУАЛЬНЫМ ПРЕДПРИНИМАТЕЛЕМ
Крыловского сельского поселения Крыловского района**

наименование муниципального образования

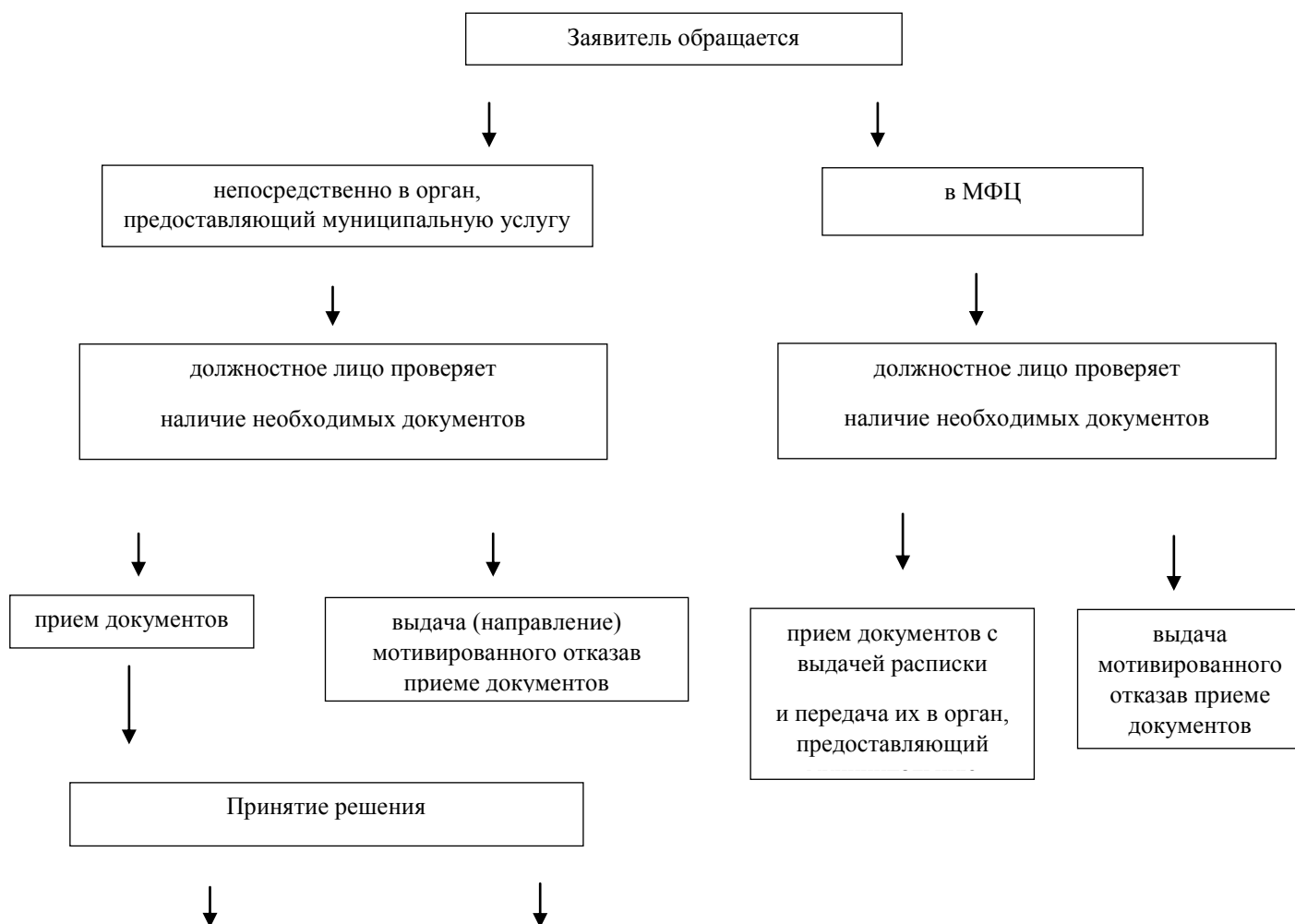
лист 2

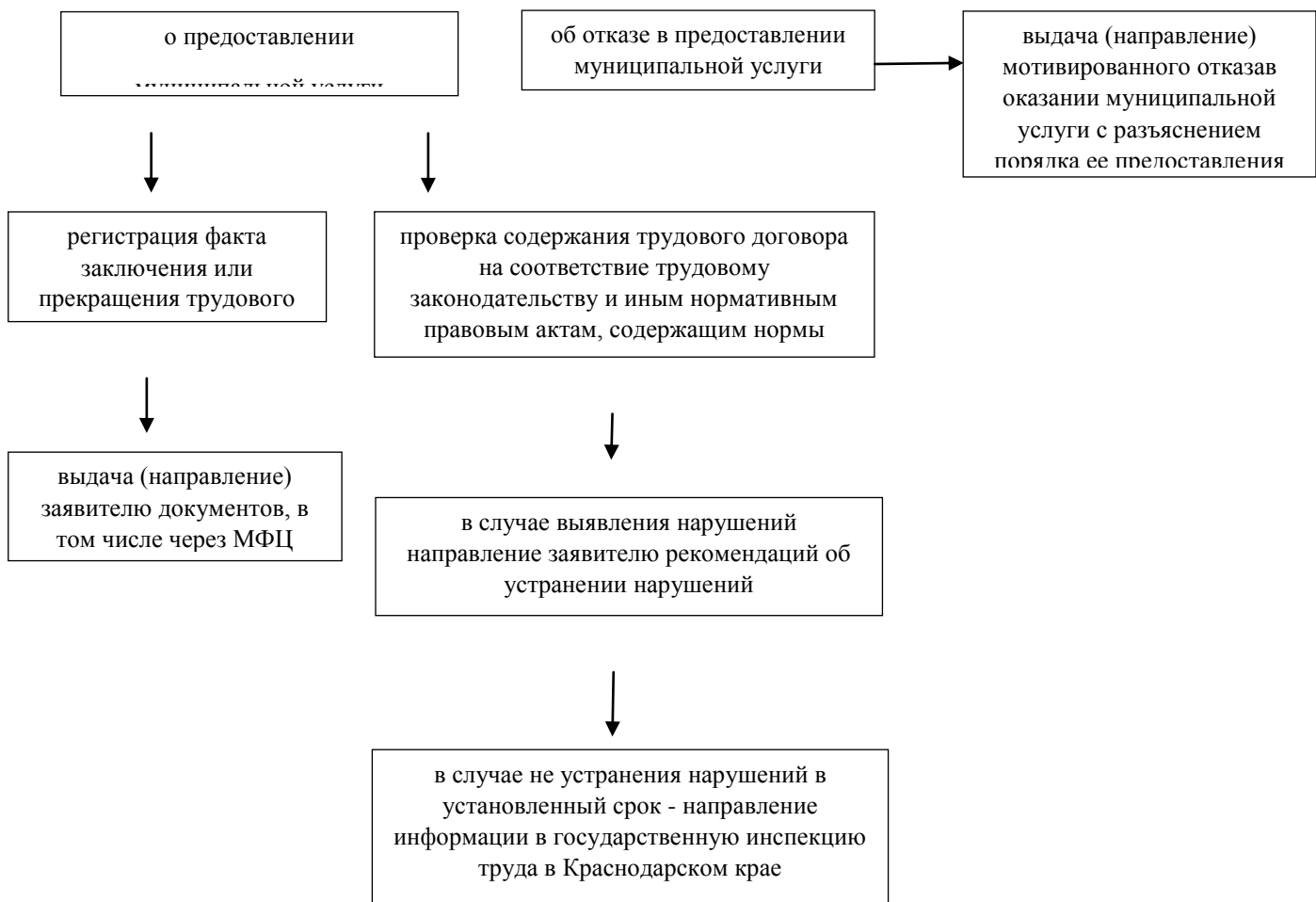
Дата регистрации внесенных по соглашению сторон изменений и (или) дополнений в трудовой договор	Рекомендации об устранении выявленных в трудовом договоре нарушений трудового законодательства (дата направления работодателю)	Сообщение о выявленных в трудовом договоре нарушениях трудового законодательства в государственную инспекцию труда в Краснодарском крае (дата и №)	Дата и основание прекращения трудового договора	Отметка о выдаче (направлении) заявителю зарегистрированного трудового договора (дата, кол-во экземпляров подпись, расшифровка подписи (при получении лично), дата и номер сопроводительного письма)
8	9	10	11	12

Приложение № 5

к Административному регламенту предоставления администрацией Крыловского сельского поселения Крыловского района муниципальной услуги «Уведомительная регистрация трудовых договоров, заключаемых (прекращенных) работником с работодателем – физическим лицом, не являющимся индивидуальным предпринимателем»

**Блок-схема
предоставления администрацией Крыловского сельского поселения
Крыловского района муниципальной услуги «Уведомительная
регистрация трудовых договоров, заключаемых (прекращенных)
работником
с работодателем – физическим лицом, не являющимся индивидуальным
предпринимателем»**





Приложение № 6

к Административному регламенту предоставления администрацией Крыловского сельского поселения Крыловского района муниципальной услуги «Уведомительная регистрация трудовых договоров, заключаемых (прекращенных) работником с работодателем – физическим лицом, не являющимся индивидуальным предпринимателем»

ОБРАЗЕЦ

На бланке письма
органа, предоставляющего
муниципальную услугу

Работодателю – физическому лицу, не
являющемуся индивидуальным
предпринимателем

Ивановой Марии Сергеевне

почтовый индекс, наименование города, станицы

Кирова ул., д. 135, кв. 2

РЕШЕНИЕ

об отказе в приеме документов

Руководствуясь нормами действующего законодательства Российской Федерации и положениями Административного регламента предоставления муниципальной услуги «Уведомительная регистрация трудовых договоров, заключаемых (прекращенных) работником с работодателем – физическим лицом, не являющимся индивидуальным предпринимателем», принято решение:

отказать Вам в приеме документов для предоставления муниципальной услуги «Уведомительная регистрация трудовых договоров, заключаемых (прекращенных) работником с работодателем – физическим лицом, не являющимся индивидуальным предпринимателем», по следующим основаниям:

в соответствии с подразделом 2.9 Административного регламента

Руководитель

подпись

расшифровка подписи

Приложение № 7

к Административному регламенту
предоставления администрацией
Крыловского сельского поселения
Крыловского района муниципальной услуги
«Уведомительная регистрация трудовых
договоров, заключаемых (прекращенных)
работником с работодателем – физическим
лицом, не являющимся индивидуальным
предпринимателем»

ОБРАЗЕЦ

На бланке письма
органа, предоставляющего
муниципальную услугу

Работодателю – физическому лицу, не
являющемуся индивидуальным
предпринимателем

Ивановой Марии Сергеевне

почтовый индекс, наименование города, станции

Кирова ул., д. 135, кв. 2

РЕШЕНИЕ

об отказе в предоставлении муниципальной услуги

Руководствуясь нормами действующего законодательства Российской Федерации и положениями Административного регламента предоставления муниципальной услуги «Уведомительная регистрация трудовых договоров, заключаемых (прекращенных) работником с работодателем – физическим лицом, не являющимся индивидуальным предпринимателем», принято решение:

отказать Вам в предоставлении муниципальной услуги «Уведомительная регистрация трудовых договоров, заключаемых (прекращенных) работником с работодателем – физическим лицом, не являющимся индивидуальным предпринимателем» по следующим основаниям:

в соответствии с подразделом 2.10 Типового Административного регламента

Информируем, что после устранения указанных обстоятельств, Вы вправе вновь обратиться в порядке, установленном Административным регламентом, за получением указанной муниципальной услуги.

Руководитель

подпись

расшифровка подписи

