

**АДМИНИСТРАЦИЯ КРЫЛОВСКОГО СЕЛЬСКОГО ПОСЕЛЕНИЯ  
КРЫЛОВСКОГО РАЙОНА**

**ПОСТАНОВЛЕНИЕ**

от 21.05.2018

№ 28

станция Крыловская

**О внесении изменений в постановление администрации Крыловского сельского поселения Крыловского района от 3 июля 2017 г. №54 «Об утверждении административного регламента по предоставлению муниципальной услуги: «Выдача специального разрешения на движение по автомобильным дорогам местного значения тяжеловесного и (или) крупногабаритного транспортного средства»**

В соответствии с Федеральным законом от 27 июля 2010 г. №210-ФЗ «Об организации предоставления государственных и муниципальных услуг», на основании распоряжения главы администрации (губернатора) Краснодарского края от 21 августа 2017 года №248-р «Об утверждении плана мероприятий по переходу на централизованную систему организации многофункциональных центров предоставления государственных и муниципальных услуг на территории Краснодарского края» **п о с т а н о в л я ю** :

1. Внести в постановление администрации Крыловского сельского поселения Крыловского района от 3 июля 2017 г. №54 «Об утверждении административного регламента по предоставлению муниципальной услуги: «Выдача специального разрешения на движение по автомобильным дорогам местного значения тяжеловесного и (или) крупногабаритного транспортного средства» следующие изменения:

1.1. В Приложение к постановлению администрации Крыловского сельского поселения Крыловского района от 3 июля 2017 г. №54 «Об утверждении административного регламента по предоставлению муниципальной услуги: «Выдача специального разрешения на движение по автомобильным дорогам местного значения тяжеловесного и (или) крупногабаритного транспортного средства» (далее – Регламент):

1.1.1. Пункт 1.3.1.2. Раздела I Регламента изложить в следующей редакции:

«1.3.1.2. В Филиале Государственного автономного учреждения Краснодарского края «Многофункциональный центр предоставления государственных и муниципальных услуг Краснодарского края (ГАУ КК «МФЦ КК») в Крыловском районе» (далее – МФЦ):

- при личном обращении;

- посредством интернет-сайта <http://e-mfc.ru>».

1.1.2. Подраздел 2.10. Раздела II Регламента дополнить пунктом 2.10.5 в следующей редакции:

«2.10.5. Непредставление (несвоевременное представление) органом или организацией по межведомственному запросу документов и информации, в том числе подтверждающих внесение заявителем платы за предоставление государственных и муниципальных услуг, которые находятся в распоряжении органов, предоставляющих государственные услуги, органов, предоставляющих муниципальные услуги, иных государственных органов, органов местного самоуправления либо подведомственных государственным органам или органам местного самоуправления организаций, участвующих в предоставлении государственных и муниципальных услуг в орган, предоставляющий муниципальную услугу, не может являться основанием для отказа в предоставлении заявителю государственной или муниципальной услуги».

1.1.3. Пункт 4.1.1. Подраздела 4.1 Раздела IV Регламента дополнить четвертым абзацем в следующей редакции:

«Должностное лицо и (или) работник, не представившие (несвоевременно представившие) запрошенные и находящиеся в распоряжении соответствующих органа либо организации документ или информацию, подлежат административной, дисциплинарной или иной ответственности в соответствии с законодательством Российской Федерации».

1.1.4. Наименование Раздела V Регламента изложить в следующей редакции: «Досудебный (внесудебный) порядок обжалования решений и действий (бездействия) органа, предоставляющего муниципальную услугу, многофункционального центра, организаций, указанных в части 1.1 статьи 16 Федерального закона от 27 июля 2010 года № 210-ФЗ «Об организации предоставления государственных и муниципальных услуг», а также их должностных лиц, муниципальных служащих, работников».

1.1.5. Раздел V Регламента изложить в новой редакции согласно приложению №1 к настоящему постановлению.

2. Начальнику организационно-производственного отдела администрации Крыловского сельского поселения Крыловского района (Гаджимурадова) обнародовать настоящее постановление и разместить на официальном сайте администрации Крыловского сельского поселения Крыловского района в информационно-телекоммуникационной сети «Интернет».

3. Контроль за выполнением настоящего постановления возложить на заместителя главы Крыловского сельского поселения Крыловского района Сиденко В.А.

4. Постановление вступает в законную силу со дня его официального обнародования.

Глава Крыловского  
сельского поселения

Н.Д. Синько

ПРИЛОЖЕНИЕ №1

к постановлению администрации

Крыловского сельского поселения  
Крыловского района  
от \_\_\_\_\_ 2018 г. № \_\_\_\_\_

**Раздела V ДОСУДЕБНЫЙ (ВНЕСУДЕБНЫЙ) ПОРЯДОК ОБЖАЛОВАНИЯ  
РЕШЕНИЙ И ДЕЙСТВИЙ (БЕЗДЕЙСТВИЯ) ОРГАНА, ПРЕДОСТАВЛЯЮЩЕГО  
МУНИЦИПАЛЬНУЮ УСЛУГУ, МНОГОФУНКЦИОНАЛЬНОГО ЦЕНТРА,  
ОРГАНИЗАЦИЙ, УКАЗАННЫХ В ЧАСТИ 1.1 СТАТЬИ 16 ФЕДЕРАЛЬНОГО  
ЗАКОНА ОТ 27 ИЮЛЯ 2010 ГОДА №210-ФЗ «ОБ ОРГАНИЗАЦИИ  
ПРЕДОСТАВЛЕНИЯ ГОСУДАРСТВЕННЫХ И МУНИЦИПАЛЬНЫХ УСЛУГ», А  
ТАКЖЕ ИХ ДОЛЖНОСТНЫХ ЛИЦ, МУНИЦИПАЛЬНЫХ СЛУЖАЩИХ,  
РАБОТНИКОВ**

**5.1. ИНФОРМАЦИЯ ДЛЯ ЗАЯВИТЕЛЯ О ЕГО ПРАВЕ ПОДАТЬ ЖАЛОБУ НА  
РЕШЕНИЯ И (ИЛИ) ДЕЙСТВИЯ (БЕЗДЕЙСТВИЕ) ОРГАНА,  
ПРЕДОСТАВЛЯЮЩЕГО МУНИЦИПАЛЬНУЮ УСЛУГУ,  
МНОГОФУНКЦИОНАЛЬНОГО ЦЕНТРА, ОРГАНИЗАЦИЙ, УКАЗАННЫХ В  
ЧАСТИ 1.1 СТАТЬИ 16 ФЕДЕРАЛЬНОГО ЗАКОНА ОТ 27 ИЮЛЯ 2010 ГОДА  
№210-ФЗ «ОБ ОРГАНИЗАЦИИ ПРЕДОСТАВЛЕНИЯ ГОСУДАРСТВЕННЫХ И  
МУНИЦИПАЛЬНЫХ УСЛУГ», А ТАКЖЕ ИХ ДОЛЖНОСТНЫХ ЛИЦ,  
МУНИЦИПАЛЬНЫХ СЛУЖАЩИХ, РАБОТНИКОВ ПРИ ПРЕДОСТАВЛЕНИИ  
МУНИЦИПАЛЬНОЙ УСЛУГИ**

5.1.1. Заявитель имеет право на досудебное (внесудебное) обжалование решений и действий (бездействия), принятых (осуществляемых) уполномоченным органом, должностным лицом уполномоченного органа, либо муниципальным служащим, многофункциональным центром, работником многофункционального центра, а также организациями, предусмотренными частью 1.1 статьи 16 Федерального закона от 27 июля 2010 года № 210-ФЗ «Об организации предоставления государственных и муниципальных услуг», или их работниками в ходе предоставления муниципальной услуги (далее – досудебное (внесудебное) обжалование).

**5.2. ПРЕДМЕТ ЖАЛОБЫ**

5.2.1. Предметом досудебного (внесудебного) обжалования заявителем решений и действий (бездействия) органа, предоставляющего муниципальную услугу(указывается наименование органа), должностного лица органа, предоставляющего муниципальную услугу(указывается наименование органа), либо муниципального служащего, многофункционального центра, работника многофункционального центра, а также организаций, предусмотренных частью 1.1 статьи 16 Федерального закона от 27 июля 2010 года № 210-ФЗ «Об организации предоставления государственных и муниципальных услуг», или их работников

является конкретное решение или действие (бездействие), принятое или осуществленное ими в ходе предоставления муниципальной услуги, в том числе в следующих случаях:

1) нарушение срока регистрации запроса о предоставлении муниципальной услуги, запроса, указанного в статье 15.1 Федерального закона от 27 июля 2010 года № 210-ФЗ «Об организации предоставления государственных и муниципальных услуг»;

2) нарушение срока предоставления муниципальной услуги.

В указанном случае досудебное (внесудебное) обжалование заявителем решений и действий (бездействия) многофункционального центра, работника многофункционального центра возможно в случае, если на многофункциональный центр, решения и действия (бездействие) которого обжалуются, возложена функция по предоставлению соответствующей муниципальной услуги в полном объеме в порядке, определенном частью 1.3 статьи 16 Федерального закона от 27 июля 2010 года № 210-ФЗ «Об организации предоставления государственных и муниципальных услуг»;

3) требование у заявителя документов, не предусмотренных нормативными правовыми актами Российской Федерации, нормативными правовыми актами Краснодарского края, муниципальными правовыми актами для предоставления муниципальной услуги;

4) отказ в приеме документов, представление которых предусмотрено нормативными правовыми актами Российской Федерации, нормативными правовыми актами Краснодарского края, муниципальными правовыми актами для предоставления государственной услуги, у заявителя;

5) отказ в предоставлении муниципальной услуги, если основания отказа не предусмотрены федеральными законами и принятыми в соответствии с ними иными нормативными правовыми актами Российской Федерации, законами и иными нормативными правовыми актами Краснодарского края, муниципальными правовыми актами.

В указанном случае досудебное (внесудебное) обжалование заявителем решений и действий (бездействия) многофункционального центра, работника многофункционального центра возможно в случае, если на многофункциональный центр, решения и действия (бездействие) которого обжалуются, возложена функция по предоставлению соответствующей муниципальной услуги в полном объеме в порядке, определенном частью 1.3 статьи 16 Федерального закона от 27 июля 2010 года № 210-ФЗ «Об организации предоставления государственных и муниципальных услуг»;

6) затребование с заявителя при предоставлении муниципальной услуги платы, не предусмотренной нормативными правовыми актами Российской Федерации, нормативными правовыми актами Краснодарского края, муниципальными правовыми актами;

7) отказ уполномоченного органа, предоставляющего муниципальную услугу, должностного лица уполномоченного органа, предоставляющего муниципальную услугу, многофункционального центра, работника многофункционального центра, организаций, предусмотренных частью 1.1 статьи

16 Федерального закона от 27 июля 2010 года № 210-ФЗ «Об организации предоставления государственных и муниципальных услуг», или их работников в исправлении допущенных ими опечаток и ошибок в выданных в результате предоставления муниципальной услуги документах либо нарушение установленного срока таких исправлений.

В указанном случае досудебное (внесудебное) обжалование заявителем решений и действий (бездействия) многофункционального центра, работника многофункционального центра возможно в случае, если на многофункциональный центр, решения и действия (бездействие) которого обжалуются, возложена функция по предоставлению соответствующей муниципальной услуги в полном объеме в порядке, определенном частью 1.3 статьи 16 Федерального закона от 27 июля 2010 года № 210-ФЗ «Об организации предоставления государственных и муниципальных услуг»;

8) нарушение срока или порядка выдачи документов по результатам предоставления муниципальной услуги;

9) приостановление предоставления муниципальной услуги, если основания приостановления не предусмотрены федеральными законами и принятыми в соответствии с ними иными нормативными правовыми актами Российской Федерации, законами и иными нормативными правовыми актами Краснодарского края, муниципальными правовыми актами.

В указанном случае досудебное (внесудебное) обжалование заявителем решений и действий (бездействия) многофункционального центра, работника многофункционального центра возможно в случае, если на многофункциональный центр, решения и действия (бездействие) которого обжалуются, возложена функция по предоставлению соответствующей муниципальной услуги в полном объеме в порядке, определенном частью 1.3 статьи 16 Федерального закона от 27 июля 2010 года № 210-ФЗ «Об организации предоставления государственных и муниципальных услуг».

### **5.3. ОРГАН, ПРЕДОСТАВЛЯЮЩИЙ МУНИЦИПАЛЬНУЮ УСЛУГУ, МНОГОФУНКЦИОНАЛЬНЫЙ ЦЕНТР, ОРГАНИЗАЦИИ, УКАЗАННЫЕ В ЧАСТИ 1.1 СТАТЬИ 16 ФЕДЕРАЛЬНОГО ЗАКОНА ОТ 27 ИЮЛЯ 2010 ГОДА № 210-ФЗ «ОБ ОРГАНИЗАЦИИ ПРЕДОСТАВЛЕНИЯ ГОСУДАРСТВЕННЫХ И МУНИЦИПАЛЬНЫХ УСЛУГ», А ТАКЖЕ ИХ ДОЛЖНОСТНЫЕ ЛИЦА, МУНИЦИПАЛЬНЫЕ СЛУЖАЩИЕ, РАБОТНИКИ И УПОЛНОМОЧЕННЫЕ НА РАССМОТРЕНИЕ ЖАЛОБЫ ДОЛЖНОСТНЫЕ ЛИЦА, КОТОРЫМ МОЖЕТ БЫТЬ НАПРАВЛЕНА ЖАЛОБА**

5.3.1. Жалоба на решения и действия (бездействие) должностных лиц уполномоченного органа, предоставляющего муниципальную услугу, муниципальных служащих подается заявителем в уполномоченный орган, предоставляющий муниципальную услугу на имя главы Крыловского сельского поселения Крыловского района.

5.3.2. В случае если обжалуются решения и действия (бездействие) главы Крыловского сельского поселения Крыловского района, жалоба подается в вышестоящий орган (в порядке подчиненности).

При отсутствии вышестоящего органа жалоба подается непосредственно руководителю уполномоченного органа, предоставляющего муниципальную услугу (указывается наименование органа).

5.3.3. Жалобы на решения и действия (бездействие) работника многофункционального центра подаются руководителю этого многофункционального центра. Жалобы на решения и действия (бездействие) многофункционального центра подаются в департамент информатизации и связи Краснодарского края, являющийся учредителем многофункционального центра (далее - учредитель многофункционального центра) или должностному лицу, уполномоченному нормативным правовым актом Краснодарского края.

Жалобы на решения и действия (бездействие) работников организаций, предусмотренных частью 1.1 статьи 16 Федерального закона от 27 июля 2010 года № 210-ФЗ «Об организации предоставления государственных и муниципальных услуг», подаются руководителям этих организаций.

5.3.4. Особенности подачи и рассмотрения жалоб на решения и действия (бездействие) уполномоченного органа, предоставляющего муниципальную услугу и его должностных лиц, муниципальных служащих устанавливаются муниципальным правовым актом.

5.3.5. Особенности подачи и рассмотрения жалоб на решения и действия (бездействие) многофункционального центра, работников многофункционального центра устанавливаются Порядком подачи и рассмотрения жалоб на решения и действия (бездействие) исполнительных органов государственной власти Краснодарского края и их должностных лиц, государственных гражданских служащих Краснодарского края, утвержденным постановлением главы администрации (губернатора) Краснодарского края от 11 февраля 2013 года № 100 «Об утверждении Порядка подачи и рассмотрения жалоб на решения и действия (бездействие) исполнительных органов государственной власти Краснодарского края и их должностных лиц, государственных гражданских служащих Краснодарского края и о внесении изменений в отдельные постановления главы администрации (губернатора) Краснодарского края» (далее – Порядок)<sup>1</sup>.

## 5.4 ПОРЯДОК ПОДАЧИ И РАССМОТРЕНИЯ ЖАЛОБЫ

5.4.1. Основанием для начала процедуры досудебного (внесудебного) обжалования является поступление жалобы, поданной в письменной форме на бумажном носителе, в электронной форме, в уполномоченный орган по рассмотрению жалобы.

---

<sup>1</sup> Постановление главы администрации (губернатора) Краснодарского края от 11 февраля 2013 года № 100 на момент подготовки типовых формулировок не содержит положений, касающихся особенностей подачи и рассмотрения жалоб на решения и действия (бездействие) многофункционального центра, работников многофункционального центра.

5.4.2. Жалоба на решения и действия (бездействие) уполномоченного органа, предоставляющего муниципальную услугу, должностного лица уполномоченного органа, предоставляющего муниципальную услугу, муниципального служащего, руководителя уполномоченного органа, предоставляющего муниципальную услугу, может быть направлена по почте, через многофункциональный центр, с использованием информационно-телекоммуникационной сети «Интернет», официального сайта уполномоченного органа, предоставляющего муниципальную услугу, федеральной государственной информационной системы «Единый портал государственных и муниципальных услуг (функций)» либо Портала государственных и муниципальных услуг (функций) Краснодарского края, а также, может быть принята при личном приеме заявителя.

Заявителю обеспечивается возможность направления жалобы на решения и действия (бездействие) уполномоченного органа, предоставляющего муниципальную услугу, должностного лица уполномоченного органа, предоставляющего муниципальную услугу, муниципального служащего в соответствии со статьей 11.2 Федерального закона от 27 июля 2010 года № 210-ФЗ «Об организации предоставления государственных и муниципальных услуг» с использованием портала федеральной государственной информационной системы, обеспечивающей процесс досудебного (внесудебного) обжалования решений и действий (бездействия), совершенных при предоставлении государственных и муниципальных услуг органами, предоставляющими государственные и муниципальные услуги, их должностными лицами, государственными и муниципальными служащими с использованием информационно-телекоммуникационной сети «Интернет» (далее - система досудебного обжалования).

5.4.3. Жалоба на решения и действия (бездействие) многофункционального центра, работника многофункционального центра может быть направлена по почте, с использованием информационно-телекоммуникационной сети «Интернет», официального сайта многофункционального центра, федеральной государственной информационной системы «Единый портал государственных и муниципальных услуг (функций)», Портала государственных и муниципальных услуг (функций) Краснодарского края, а также может быть принята при личном приеме заявителя.

5.4.4. Жалоба на решения и действия (бездействие) организаций, предусмотренных частью 1.1 статьи 16 Федерального закона от 27 июля 2010 года № 210-ФЗ «Об организации предоставления государственных и муниципальных услуг», а также их работников может быть направлена по почте, с использованием информационно-телекоммуникационной сети «Интернет», официальных сайтов этих организаций, федеральной государственной информационной системы «Единый портал государственных и муниципальных услуг (функций)», Портала государственных и муниципальных услуг (функций) Краснодарского края, а также может быть принята при личном приеме заявителя.

5.4.5. Жалоба, поступившая в уполномоченный орган, предоставляющий муниципальную услугу, подлежит регистрации не позднее следующего рабочего дня со дня ее поступления.

В случае подачи заявителем жалобы через многофункциональный центр, многофункциональный центр обеспечивает передачу жалобы в уполномоченный орган, предоставляющий муниципальную услугу в порядке и сроки, которые установлены соглашением о взаимодействии между многофункциональным центром и уполномоченным органом, предоставляющим муниципальную услугу, но не позднее следующего рабочего дня со дня поступления жалобы.

5.4.6. Жалоба должна содержать:

1) наименование уполномоченного органа, предоставляющего муниципальную услугу, должностного лица уполномоченного органа, предоставляющего муниципальную услугу, либо муниципального служащего, многофункционального центра, его руководителя и (или) работника, организаций, предусмотренных частью 1.1 статьи 16 Федерального закона от 27 июля 2010 года № 210-ФЗ «Об организации предоставления государственных и муниципальных услуг», их руководителей и (или) работников, решения и действия (бездействие) которых обжалуются;

2) фамилию, имя, отчество (последнее – при наличии), сведения о месте жительства заявителя – физического лица либо наименование, сведения о местонахождении заявителя – юридического лица, а также номер (номера) контактного телефона, адрес (адреса) электронной почты (при наличии) и почтовый адрес, по которым должен быть направлен ответ заявителю;

3) сведения об обжалуемых решениях и действиях (бездействии) уполномоченного органа, предоставляющего муниципальную услугу, должностного лица уполномоченного органа, предоставляющего муниципальную услугу, либо муниципального служащего, многофункционального центра, работника многофункционального центра, организаций, предусмотренных частью 1.1 статьи 16 Федерального закона от 27 июля 2010 года № 210-ФЗ «Об организации предоставления государственных и муниципальных услуг», их работников;

4) доводы, на основании которых заявитель не согласен с решением и действием (бездействием) уполномоченного органа, предоставляющего муниципальную услугу, должностного лица уполномоченного органа, предоставляющего муниципальную услугу, либо муниципального служащего, многофункционального центра, работника многофункционального центра, организаций, предусмотренных частью 1.1 статьи 16 Федерального закона от 27 июля 2010 года № 210-ФЗ «Об организации предоставления государственных и муниципальных услуг», их работников. Заявителем могут быть представлены документы (при наличии), подтверждающие доводы заявителя, либо их копии.

## 5.5. СРОКИ РАССМОТРЕНИЯ ЖАЛОБЫ

5.5.1. Жалоба, поступившая в уполномоченный орган, предоставляющий муниципальную услугу, многофункциональный центр, учредителю многофункционального центра, в организации, предусмотренные частью 1.1 статьи 16 Федерального закона от 27 июля 2010 года № 210-ФЗ «Об организации



предоставления государственных и муниципальных услуг», либо в вышестоящий орган (при его наличии), подлежит рассмотрению в течение пятнадцати рабочих дней со дня ее регистрации, а в случае обжалования отказа уполномоченного органа, предоставляющего муниципальную услугу, многофункционального центра, организаций, предусмотренных частью 1.1 статьи 16 Федерального закона от 27 июля 2010 года № 210-ФЗ «Об организации предоставления государственных и муниципальных услуг», в приеме документов у заявителя либо в исправлении допущенных опечаток и ошибок или в случае обжалования нарушения установленного срока таких исправлений - в течение пяти рабочих дней со дня ее регистрации.

## 5.6. ПЕРЕЧЕНЬ ОСНОВАНИЙ ДЛЯ ПРИОСТАНОВЛЕНИЯ РАССМОТРЕНИЯ ЖАЛОБЫ В СЛУЧАЕ, ЕСЛИ ВОЗМОЖНОСТЬ ПРИОСТАНОВЛЕНИЯ ПРЕДУСМОТРЕНА ЗАКОНОДАТЕЛЬСТВОМ РОССИЙСКОЙ ФЕДЕРАЦИИ

5.6.1. Основания для приостановления рассмотрения жалобы отсутствуют.

## 5.7. РЕЗУЛЬТАТ РАССМОТРЕНИЯ ЖАЛОБЫ

5.7.1. По результатам рассмотрения жалобы принимается одно из следующих решений:

1) жалоба удовлетворяется, в том числе в форме отмены принятого решения, исправления допущенных опечаток и ошибок в выданных в результате предоставления муниципальной услуги документах, возврата заявителю денежных средств, взимание которых не предусмотрено нормативными правовыми актами Российской Федерации, нормативными правовыми актами Краснодарского края, муниципальными правовыми актами;

2) в удовлетворении жалобы отказывается.

5.7.2. Уполномоченный орган, предоставляющий муниципальную услугу отказывает в удовлетворении жалобы в соответствии с основаниями, предусмотренными муниципальным правовым актом (указываются основания предусмотренные соответствующим муниципальным правовым актом, регламентирующим особенности подачи и рассмотрения жалоб).

5.7.3. Многофункциональный центр отказывает в удовлетворении жалобы в соответствии с основаниями, предусмотренными Порядком.

5.7.4. Уполномоченный орган, предоставляющий муниципальную услугу, оставляет жалобу без ответа в соответствии с основаниями, предусмотренными муниципальным правовым актом (указываются основания, предусмотренные соответствующим муниципальным правовым актом, регламентирующим особенности подачи и рассмотрения жалоб).

5.7.5. Многофункциональный центр оставляет жалобу без ответа в соответствии с основаниями, предусмотренными Порядком.

5.7.6. В случае установления в ходе или по результатам рассмотрения жалобы признаков состава административного правонарушения или преступления

должностное лицо, работник, наделенные полномочиями по рассмотрению жалоб, незамедлительно направляют имеющиеся материалы в органы прокуратуры.

## 5.8. ПОРЯДОК ИНФОРМИРОВАНИЯ ЗАЯВИТЕЛЯ О РЕЗУЛЬТАТАХ РАССМОТРЕНИЯ ЖАЛОБЫ

5.8.1. Не позднее дня, следующего за днем принятия решения, указанного в пункте 5.7.1 настоящего раздела, заявителю в письменной форме и по желанию заявителя в электронной форме направляется мотивированный ответ о результатах рассмотрения жалобы.

5.8.2. В случае если жалоба была направлена в электронном виде посредством системы досудебного обжалования с использованием информационно-телекоммуникационной сети «Интернет», ответ заявителю направляется посредством системы досудебного обжалования.

## 5.9. ПОРЯДОК ОБЖАЛОВАНИЯ РЕШЕНИЙ ПО ЖАЛОБЕ

5.9.1. Заявители имеют право обжаловать решения и действия (бездействие), принятые (осуществляемые) уполномоченным органом, предоставляющим муниципальную услугу, должностным лицом уполномоченного органа, предоставляющего муниципальную услугу, муниципальными служащими, многофункциональным центром, работником многофункционального центра, а также организациями, предусмотренными частью 1.1 статьи 16 Федерального закона от 27 июля 2010 года № 210-ФЗ «Об организации предоставления государственных и муниципальных услуг», или их работниками в суд, в порядке и сроки, установленные законодательством Российской Федерации.

## 5.10. ПРАВО ЗАЯВИТЕЛЯ НА ПОЛУЧЕНИЕ ИНФОРМАЦИИ И ДОКУМЕНТОВ, НЕОБХОДИМЫХ ДЛЯ ОБОСНОВАНИЯ И РАССМОТРЕНИЯ ЖАЛОБЫ

5.10.1. Заявители имеют право обратиться в уполномоченный орган, предоставляющий муниципальную услугу, многофункциональный центр, а также организацию, предусмотренную частью 1.1 статьи 16 Федерального закона от 27 июля 2010 года № 210-ФЗ «Об организации предоставления государственных и муниципальных услуг», за получением информации и документов, необходимых для обоснования и рассмотрения жалобы в письменной форме по почте, с использованием информационно-телекоммуникационной сети «Интернет», официального сайта уполномоченного органа, предоставляющего муниципальную услугу, официального сайта многофункционального центра, федеральной государственной информационной системы «Единый портал государственных и муниципальных услуг (функций)», Портала государственных и муниципальных услуг (функций) Краснодарского края, а также при личном приеме заявителя.

## 5.11. СПОСОБЫ ИНФОРМИРОВАНИЯ ЗАЯВИТЕЛЕЙ О ПОРЯДКЕ ПОДАЧИ И РАССМОТРЕНИЯ ЖАЛОБЫ

5.11.1. Информацию о порядке подачи и рассмотрения жалобы заявители могут получить на информационных стендах расположенных в местах предоставления государственной услуги непосредственно в уполномоченном органе, предоставляющем муниципальную услугу, на официальном сайте уполномоченного органа, предоставляющего муниципальную услугу, в многофункциональном центре, а также организации, предусмотренной частью 1.1 статьи 16 Федерального закона от 27 июля 2010 года № 210-ФЗ «Об организации предоставления государственных и муниципальных услуг», в федеральной государственной информационной системе «Единый портал государственных и муниципальных услуг (функций)», на Портале государственных и муниципальных услуг (функций) Краснодарского края.

Заместитель главы  
Крыловского сельского поселения

В.А. Сиденко

**АДМИНИСТРАЦИЯ КРЫЛОВСКОГО СЕЛЬСКОГО ПОСЕЛЕНИЯ  
КРЫЛОВСКОГО РАЙОНА**

**ПОСТАНОВЛЕНИЕ**

от 03.07.2017

№ 54

**«Об утверждении административного регламента по предоставлению муниципальной услуги: «Выдача специального разрешения на движение по автомобильным дорогам местного значения тяжеловесного и (или) крупногабаритного транспортного средства»**

В соответствии с Федеральным законом от 27 июля 2010 года № 210-ФЗ «Об организации предоставления государственных и муниципальных услуг», Федеральным законом от 8 ноября 2007 года № 257-ФЗ «Об автомобильных дорогах и о дорожной деятельности в Российской Федерации и о внесении изменений в отдельные законодательные акты Российской Федерации», руководствуясь Уставом Крыловского сельского поселения Крыловского района, п о с т а н о в л я ю:

1. Утвердить административный регламент по предоставлению муниципальной услуги: «Выдача специального разрешения на движение по автомобильным дорогам местного значения тяжеловесного и (или) крупногабаритного транспортного средства» (прилагается).

2. Обнародовать настоящее постановление и разместить на официальном сайте администрации Крыловского сельского поселения Крыловского района.

3. С момента вступления в законную силу настоящего постановления, считать утратившим силу Постановление администрации Крыловского сельского поселения Крыловского района от 01 марта 2016 года №31 «Об утверждении административного регламента предоставления муниципальной услуги: «Выдача специального разрешения на движение по автомобильным дорогам местного значения тяжеловесного и (или) крупногабаритного транспортного средства».

4. Контроль за выполнением настоящего постановления возложить на заместителя главы Крыловского сельского поселения Крыловского района Сиденко В.А.

5. Настоящее постановление вступает в силу со дня его официального обнародования.

Глава Крыловского  
сельского поселения  
Крыловского района

Н.Д. Синько

## ПРИЛОЖЕНИЕ

УТВЕРЖДЕН  
постановлением администрации  
Крыловского сельского поселения  
Крыловского района

от \_\_\_\_\_ 2017 года № \_\_\_\_\_

### АДМИНИСТРАТИВНЫЙ РЕГЛАМЕНТ

предоставления администрацией Крыловского сельского поселения  
Крыловского района муниципальной услуги «Выдача специального разрешения на  
движение по автомобильным дорогам местного значения тяжеловесного и (или)  
крупногабаритного транспортного средства»

#### Раздел I. ОБЩИЕ ПОЛОЖЕНИЯ

##### Подраздел 1.1. ПРЕДМЕТ РЕГУЛИРОВАНИЯ АДМИНИСТРАТИВНОГО РЕГЛАМЕНТА

Административный регламент предоставления администрацией Крыловского сельского поселения Крыловского района муниципальной услуги «Выдача специального разрешения на движение по автомобильным дорогам местного значения тяжеловесного и (или) крупногабаритного транспортного средства» (далее – Регламент) определяет стандарты, сроки и последовательность административных процедур (действий) по предоставлению администрацией Крыловского сельского поселения Крыловского района муниципальной услуги «Выдача специального разрешения на движение по автомобильным дорогам местного значения тяжеловесного и (или) крупногабаритного транспортного средства» (далее – муниципальная услуга).

## Подраздел 1.2. КРУГ ЗАЯВИТЕЛЕЙ

Заявителями на получение муниципальной услуги (далее – заявители) являются: владельцы транспортных средств (физические или юридические лица, индивидуальные предприниматели), обратившиеся на законных основаниях за получением специального разрешения на движение по автомобильным дорогам местного значения тяжеловесного и (или) крупногабаритного транспортного средства, а также их представители, наделенные соответствующими полномочиями.

## Подраздел 1.3. ТРЕБОВАНИЯ К ПОРЯДКУ ИНФОРМИРОВАНИЯ О ПРЕДОСТАВЛЕНИИ МУНИЦИПАЛЬНОЙ УСЛУГИ

1.3.1. Информирование о предоставлении муниципальной услуги осуществляется:

1.3.1.1. В администрации Крыловского сельского поселения Крыловского района (далее – уполномоченный орган):

в устной форме при личном обращении;

с использованием телефонной связи;

в форме электронного документа посредством направления на адрес электронной почты;

по письменным обращениям.

1.3.1.2. В многофункциональном центре предоставления государственных и муниципальных услуг Краснодарского края (далее – МФЦ):

при личном обращении;

посредством интернет-сайта – [krilovsk.e-mfc.ru](http://krilovsk.e-mfc.ru) – «Online-консультант», «Электронный консультант», «Виртуальная приемная».

1.3.1.3. Посредством размещения информации на официальном интернет-портале администрации Крыловского сельского поселения Крыловского района, адрес официального сайта <http://krilovskaya.info/>.

1.3.1.4. Посредством размещения информации на едином портале государственных и муниципальных услуг и (или) региональном портале государственных и муниципальных услуг Краснодарского края в информационно-телекоммуникационной сети «Интернет» (далее – Портал).

1.3.1.5. Посредством размещения информационных стендов в МФЦ и уполномоченном органе.

1.3.1.6. Посредством телефонной связи Call-центра (горячая линия): телефон (886161)35-1-19.

1.3.2. Консультирование по вопросам предоставления муниципальной услуги осуществляется бесплатно.

Специалист, осуществляющий консультирование (посредством телефона или лично) по вопросам предоставления муниципальной услуги, должен корректно и внимательно относиться к заявителям.

При консультировании по телефону специалист должен назвать свою фамилию, имя и отчество, должность, а затем в вежливой форме четко и подробно проинформировать обратившегося по интересующим его вопросам.

Если специалист не может ответить на вопрос самостоятельно, либо подготовка ответа требует продолжительного времени, он может предложить обратившемуся обратиться письменно, либо назначить другое удобное для заинтересованного лица время для получения информации.

Рекомендуемое время для телефонного разговора – не более 10 минут, личного устного информирования – не более 20 минут.

Индивидуальное письменное информирование (по электронной почте) осуществляется путем направления электронного письма на адрес электронной почты заявителя и должно содержать четкий ответ на поставленные вопросы.

Индивидуальное письменное информирование (по почте) осуществляется путем направления письма на почтовый адрес заявителя и должно содержать четкий ответ на поставленные вопросы.

1.3.3. Информационные стенды, размещенные в МФЦ и уполномоченном органе, должны содержать:

режим работы, адреса уполномоченного органа и МФЦ;

адрес официального интернет-портала администрации Крыловского сельского поселения Крыловского района, адрес электронной почты уполномоченного органа;

почтовые адреса, телефоны, фамилии руководителей МФЦ и уполномоченного органа;

порядок получения консультаций о предоставлении муниципальной услуги;

порядок и сроки предоставления муниципальной услуги;

образцы заявлений о предоставлении муниципальной услуги и образцы заполнения таких заявлений;

перечень документов, необходимых для предоставления муниципальной услуги;

основания для отказа в приеме документов о предоставлении муниципальной услуги;

основания для отказа в предоставлении муниципальной услуги;

досудебный (внесудебный) порядок обжалования решений и действий (бездействия) уполномоченного органа, а также должностных лиц и муниципальных служащих;

иную информацию, необходимую для получения муниципальной услуги.

Такая же информация размещается на официальном интернет-портале администрации Крыловского сельского поселения Крыловского района и на сайте МФЦ.

1.3.4. Информация о местонахождении и графике работы, справочных телефонах уполномоченного органа, МФЦ:

1.3.4.1. Уполномоченный орган расположен по адресу:

352080, Краснодарский край, Крыловский район, ст. Крыловская, ул. 151 Стрелковой дивизии, д.1, электронный адрес: [admposkryl@mail.ru](mailto:admposkryl@mail.ru).

Справочные телефоны уполномоченного органа: 8(861)61-3-13-45; 8(861)61-3-12-44.

График работы уполномоченного органа: понедельник – пятница с 08.00 до 16.00, перерыв с 12.00 до 13.00, суббота и воскресенье – выходные.

Адрес сайта - <http://krilovskaya.info/>.

В случае изменения указанных графиков, а также контактных телефонов и электронных адресов в Регламент вносятся соответствующие изменения, информация об изменении также размещается в установленном порядке на официальном интернет-портале администрации Крыловского сельского поселения Крыловского района, на Портале, а также на Едином портале многофункциональных центров предоставления государственных и муниципальных услуг Краснодарского края.

1.3.4.2. Информация о местонахождении и графике работы, справочных телефонах, официальном сайте МФЦ размещаются на Едином портале многофункциональных центров предоставления государственных и



муниципальных услуг Краснодарского края в информационно-телекоммуникационной сети «Интернет» - <http://www.e-mfc.ru> .

## Раздел II. СТАНДАРТ ПРЕДОСТАВЛЕНИЯ МУНИЦИПАЛЬНОЙ УСЛУГИ

### Подраздел 2.1. НАИМЕНОВАНИЕ МУНИЦИПАЛЬНОЙ УСЛУГИ

Наименование муниципальной услуги – «Выдача специального разрешения на движение по автомобильным дорогам местного значения тяжеловесного и (или) крупногабаритного транспортного средства».

### Подраздел 2.2. НАИМЕНОВАНИЕ ОРГАНА, ПРЕДОСТАВЛЯЮЩЕГО МУНИЦИПАЛЬНУЮ УСЛУГУ

2.2.1. Предоставление муниципальной услуги осуществляется уполномоченным органом – администрацией Крыловского сельского поселения Крыловского района.

2.2.2. В предоставлении муниципальной услуги участвуют: уполномоченный орган, МФЦ.

2.2.3. В процессе предоставления муниципальной услуги уполномоченный орган взаимодействует с:

Межрайонной Инспекцией ФНС России №3 по Краснодарскому краю;

Государственной инспекцией безопасности дорожного движения Министерства внутренних дел Российской Федерации (далее - Госавтоинспекция).

2.2.4. В соответствии с пунктом 3 части 1 статьи 7 Федерального закона от 27.07.2010 года № 210-ФЗ «Об организации предоставления государственных и муниципальных услуг», органам, предоставляющим муниципальные услуги, установлен запрет требовать от заявителя осуществления иных действий, в том числе согласований, необходимых для получения муниципальной услуги и связанных с обращением в иные органы местного самоуправления, государственные органы, организации, за исключением получения услуг, включенных в перечень услуг, которые являются необходимыми и обязательными для предоставления муниципальных услуг, утвержденный решением представительного органа местного самоуправления.

## Подраздел 2.3. ОПИСАНИЕ РЕЗУЛЬТАТА ПРЕДОСТАВЛЕНИЯ МУНИЦИПАЛЬНОЙ УСЛУГИ

Результатом предоставления муниципальной услуги являются:

- выдача специального разрешения на движение по автомобильным дорогам местного значения транспортного средства, осуществляющего перевозки тяжеловесных и (или) крупногабаритных грузов;
- решение об отказе в предоставлении муниципальной услуги.

## Подраздел 2.4. СРОК ПРЕДОСТАВЛЕНИЯ МУНИЦИПАЛЬНОЙ УСЛУГИ, В ТОМ ЧИСЛЕ С УЧЕТОМ НЕОБХОДИМОСТИ ОБРАЩЕНИЯ В ОРГАНИЗАЦИИ, УЧАСТВУЮЩИЕ В ПРЕДОСТАВЛЕНИИ МУНИЦИПАЛЬНОЙ УСЛУГИ, СРОК ПРИОСТАНОВЛЕНИЯ ПРЕДОСТАВЛЕНИЯ МУНИЦИПАЛЬНОЙ УСЛУГИ, СРОК ВЫДАЧИ ДОКУМЕНТОВ, ЯВЛЯЮЩИХСЯ РЕЗУЛЬТАТОМ ПРЕДОСТАВЛЕНИЯ МУНИЦИПАЛЬНОЙ УСЛУГИ

2.4.1. В случае, если требуется согласование маршрута тяжеловесного транспортного средства только с владельцами автомобильных дорог, по которым проходит такой маршрут, и при наличии соответствующих согласований, муниципальная услуга предоставляется в срок, не превышающий 11 рабочих дней с даты регистрации заявления, в случае необходимости согласования маршрута тяжеловесного и (или) крупногабаритного транспортного средства с органами управления Государственной инспекции безопасности дорожного движения Министерства внутренних дел Российской Федерации (далее - Госавтоинспекция) муниципальная услуга предоставляется в течение 15 рабочих дней, с даты регистрации заявления.

В случае, если для движения тяжеловесного и (или) крупногабаритного транспортного средства требуется оценка технического состояния автомобильных дорог, их укрепление или принятие специальных мер по обустройству автомобильных дорог, их участков, а также пересекающих автомобильную дорогу сооружений и инженерных коммуникаций, срок предоставления муниципальной услуги увеличивается на срок проведения указанных мероприятий.

Сроки и условия проведения оценки технического состояния автомобильных дорог, их укрепления или принятия специальных мер по обустройству автомобильных дорог, их участков, а также пересекающих автомобильную дорогу сооружений и инженерных коммуникаций, определяются в зависимости от объема выполняемых работ и срока возмещения лицом, в интересах которого осуществляются перевозки, расходов на осуществление такой оценки и принятие таких мер юридическим лицам и индивидуальным предпринимателям, осуществляющим такую оценку и принимающим такие меры.

Заявления по экстренному пропуску тяжеловесных и (или) крупногабаритных грузов, направляемых для ликвидации последствий чрезвычайных ситуаций, рассматриваются уполномоченным органом в оперативном порядке в течение 1 (одного) рабочего дня с возможностью предъявления копий платежных документов, подтверждающих оплату государственной пошлины за выдачу специального разрешения, платежей за возмещение вреда, причиняемого транспортными средствами, осуществляющими перевозки тяжеловесных грузов, автомобильным дорогам, после выдачи специального разрешения.

2.4.2. Предоставление муниципальной услуги может быть приостановлено по заявлению Заявителя, подаваемому в уполномоченный орган. Предоставление муниципальной услуги приостанавливается с момента обращения Заявителя с соответствующим заявлением на срок, указанный в заявлении.

#### Подраздел 2.5. ПЕРЕЧЕНЬ НОРМАТИВНЫХ ПРАВОВЫХ АКТОВ, РЕГУЛИРУЮЩИХ ОТНОШЕНИЯ, ВОЗНИКАЮЩИЕ В СВЯЗИ С ПРЕДОСТАВЛЕНИЕМ МУНИЦИПАЛЬНОЙ УСЛУГИ

Предоставление администрацией Крыловского сельского поселения Крыловского района муниципальной услуги осуществляется в соответствии со следующими нормативными правовыми актами:

Конституцией Российской Федерации (официальный сайт Конституции Российской Федерации с внесёнными поправками от 21 июля 2014 года опубликован на официальном интернет-портале правовой информации <http://www.pravo.gov.ru>, 1 августа 2014 года, в «Собрании законодательства Российской Федерации», 4 августа 2014 года, № 31, ст. 4398).

Налоговым кодексом Российской Федерации от 5 августа 2000 года № 117-ФЗ (текст документа официально опубликован в изданиях: «Собрание законодательства Российской Федерации, 7 августа 2000 года, № 32, ст. 3340, «Парламентская газета», 10 августа 2000 года, № 151-152);

Федеральным законом от 8 ноября 2007 года № 257-ФЗ «Об автомобильных дорогах и о дорожной деятельности в Российской Федерации и о внесении изменений в отдельные законодательные акты Российской Федерации» (текст документа официально опубликован в изданиях: «Собрание законодательства Российской Федерации», 12 ноября 2007 года, № 46, ст. 5553, «Парламентская газета», 14 ноября 2007 года, № 156-157, «Российская газета», 14 ноября 2007 года, № 254);

Федеральным законом от 27 июля 2010 № 210-ФЗ «Об организации предоставления государственных и муниципальных услуг» (текст документа официально опубликован в изданиях: «Российская газета», 30 июля 2010 года, № 168, «Собрание законодательства Российской Федерации», 2 августа 2010 года, № 31, ст. 4179).

Федеральным законом от 7 октября 2003 года № 131-ФЗ «Об общих принципах организации местного самоуправления в Российской Федерации» («Собрание законодательства РФ», 06.10.2003, № 40, ст. 3822; «Парламентская газета», № 186, 08.10.2003; «Российская газета», № 202, 08.10.2003);

Федеральным законом от 6 апреля 2011 года № 63-ФЗ «Об электронной подписи» («Собрание законодательства РФ», 2011, № 15, ст. 2036; № 27, ст. 3880);

Постановлением Правительства Российской Федерации от 15 апреля 2011 года № 272 «Об утверждении Правил перевозок грузов автомобильным транспортом» (Собрание законодательства Российской Федерации, 2011, № 17, ст. 2407);

Постановлением Правительства Российской Федерации от 16 ноября 2009 года № 934 «О возмещении вреда, причиняемого транспортными средствами, осуществляющими перевозки тяжеловесных грузов по автомобильным дорогам Российской Федерации» (текст документа официально опубликован в изданиях: «Собрание законодательства Российской Федерации», 23 ноября 2009 года, № 47, ст. 5673, «Российская газета», 24 ноября 2009 года, № 222);

Указом Президента Российской Федерации от 7 мая 2012 года № 601 «Об основных направлениях совершенствования системы государственного управления» («Собрание законодательства РФ», 7 мая 2012 года, № 19, ст. 2338; официальный интернет-портал правовой информации: [www.pravo.gov.ru](http://www.pravo.gov.ru));

Постановлением Правительства Российской Федерации от 16 мая 2011 года № 373 «О разработке и утверждении административных регламентов исполнения государственных функций и административных регламентов предоставления государственных услуг» («Собрание законодательства РФ», 2011, № 22, ст. 3169; 2011, № 35, ст. 5092; 2012, № 28, ст. 3908; 2012, № 36, ст. 4903; 2012, № 50 (ч. 6), ст. 7070; 2012, № 52, ст. 7507);

Постановлением Правительства Российской Федерации от 8 сентября 2010 года № 697 «О единой системе межведомственного электронного взаимодействия»;

Постановлением Правительства Российской Федерации от 25 августа 2012 года № 852 «Об утверждении Правил использования усиленной квалифицированной электронной подписи при обращении за получением государственных и муниципальных услуг и о внесении изменения в Правила разработки и утверждения административных регламентов предоставления государственных услуг» («Собрание законодательства РФ», 03.09.2012, № 36, ст. 4903, «Российская газета», № 200, 31.08.2012);

Постановлением Правительства РФ от 25 июня 2012 года № 634 «О видах электронной подписи, использование которых допускается при обращении за получением государственных и муниципальных услуг» («Российская газета», № 148, 02.07.2012, «Собрание законодательства РФ», 2 июля 2012, № 27, ст. 3744);

Постановлением Правительства Российской Федерации от 20 ноября 2012 года № 1198 «О федеральной государственной информационной системе, обеспечивающей процесс досудебного, (внесудебного) обжалования решений и действий (бездействия), совершенных при предоставлении государственных и муниципальных услуг» («Российская газета», от 23 ноября 2012 года № 271, в Собрании законодательства Российской Федерации от 26 ноября 2012 года № 48 ст. 6706);

Постановлением Правительства РФ от 26 марта 2016 года № 236 «О требованиях к предоставлению в электронной форме государственных и муниципальных услуг» («Официальный интернет-портал правовой информации» ([www.pravo.gov.ru](http://www.pravo.gov.ru)) 5 апреля 2016 года, «Российская газета» от 8 апреля 2016 года № 75, Собрание законодательства Российской Федерации от 11 апреля 2016 года № 15 ст. 2084);

Приказом Министерства транспорта Российской Федерации от 24 июля 2012 года № 258 «Об утверждении Порядка выдачи специального разрешения на движение по автомобильным дорогам транспортного средства, осуществляющего перевозки тяжеловесных и (или) крупногабаритных грузов» (текст документа официально опубликован в изданиях: «Российская газета», 16 ноября 2012 года, № 265, (опубликован без приложения), по информации, опубликованной в «Российской газете», 16 ноября 2012 года, № 265, приложение № 3 к Порядку (п. 8) образец схемы транспортного средства (автопоезда), с использованием которого планируется осуществлять перевозки тяжеловесных и (или) крупногабаритных грузов, с указанием размещения такого груза размещено на сайте «РГ» по адресу: [www.rg.ru](http://www.rg.ru)).

Приказом Министерства транспорта РФ от 15 января 2014 года № 7 «Об утверждении Правил обеспечения безопасности перевозок пассажиров и грузов автомобильным транспортом и городским наземным электрическим транспортом и Перечня мероприятий по подготовке работников юридических лиц и индивидуальных предпринимателей, осуществляющих перевозки автомобильным транспортом и городским наземным электрическим транспортом, к безопасной работе и транспортных средств к безопасной эксплуатации» («Российская газета» от 20 июня 2014 года, № 136);

Законом Краснодарского края от 2 марта 2012 года № 2446-КЗ «Об отдельных вопросах организации предоставления государственных и муниципальных услуг на территории Краснодарского края» («Кубанские новости» от 5 марта 2011 года № 35);

Уставом Крыловского сельского поселения Крыловского района, принятого решением Совета Крыловского сельского поселения Крыловского района от 17.03.2016 г. №76.

**Подраздел 2.6. ИСЧЕРПЫВАЮЩИЙ ПЕРЕЧЕНЬ ДОКУМЕНТОВ,  
НЕОБХОДИМЫХ В СООТВЕТСТВИИ С НОРМАТИВНЫМИ  
ПРАВОВЫМИ АКТАМИ ДЛЯ ПРЕДОСТАВЛЕНИЯ  
МУНИЦИПАЛЬНОЙ УСЛУГИ И УСЛУГ, КОТОРЫЕ ЯВЛЯЮТСЯ  
НЕОБХОДИМЫМИ И ОБЯЗАТЕЛЬНЫМИ ДЛЯ ПРЕДОСТАВЛЕНИЯ  
МУНИЦИПАЛЬНОЙ УСЛУГИ, ПОДЛЕЖАЩИХ ПРЕДСТАВЛЕНИЮ  
ЗАЯВИТЕЛЕМ, СПОСОБЫ ИХ ПОЛУЧЕНИЯ ЗАЯВИТЕЛЕМ, В ТОМ  
ЧИСЛЕ В ЭЛЕКТРОННОЙ ФОРМЕ, ПОРЯДОК ИХ ПРЕДСТАВЛЕНИЯ**

2.6.1. Для получения муниципальной услуги заявителем представляются следующие документы:

- 1) заявление по форме согласно приложению № 1 к Регламенту,
- 2) документ, удостоверяющий личность заявителя (заявителей), либо его (их) представителя;
- 3) копия документов транспортного средства (паспорт транспортного средства или свидетельство о регистрации транспортного средства), с использованием которого планируется перевозка;

4) схема транспортного средства (автопоезда), движение которого планируется по автомобильным дорогам местного значения, с изображением размещения груза согласно приложению № 2 к Регламенту. На схеме транспортного средства изображается транспортное средство, планируемое к участию в перевозке, количество осей и колес на нем, взаимное расположение осей и колес, распределение нагрузки по осям и в случае неравномерного распределения нагрузки по длине оси - распределение на отдельные колеса;

5) сведения о технических требованиях к перевозке заявленного груза в транспортном положении;

6) документ, подтверждающий полномочия представителя владельца транспортного средства (в случае подачи заявления представителем владельца транспортного средства).

#### 2.6.2. Требования к документам:

В заявлении указывается: наименование уполномоченного органа; наименование и организационно-правовая форма - для юридических лиц; фамилия, имя, отчество с указанием статуса индивидуального предпринимателя - для индивидуальных предпринимателей; идентификационный номер налогоплательщика (далее - ИНН) и основной государственный регистрационный номер (далее - ОГРН или ОГРНИП) - для российских юридических лиц и индивидуальных предпринимателей; адрес (местонахождение) юридического лица; фамилия, имя, отчество руководителя; телефон; фамилия, имя, отчество, адрес места жительства, данные документа, удостоверяющего личность, - для физических лиц и индивидуальных предпринимателей; банковские реквизиты (наименование банка, расчетный счет, корреспондентский счет, банковский индивидуальный код (далее - р/с, к/с, БИК)).

В заявлении также указываются: исходящий номер и дата заявления, наименование, адрес и телефон владельца транспортного средства, маршрут движения (пункт отправления - пункт назначения с указанием их адресов), вид перевозки (местная), срок перевозки, количество поездок, характеристику груза (наименование, габариты, масса, делимость), сведения о транспортном средстве (автопоезде) (марка и модель транспортного средства (тягача, прицепа (полуприцепа)), государственный регистрационный знак транспортного средства (тягача, прицепа (полуприцепа)), параметры транспортного средства (автопоезда) (масса транспортного средства (автопоезда) без груза/с грузом, масса тягача, прицепа (полуприцепа)), расстояние между осями, нагрузки на оси, габариты транспортного средства (автопоезда) (длина, ширина, высота), минимальный радиус поворота с грузом, необходимость автомобиля сопровождения (прикрытия), предполагаемая максимальная скорость движения транспортного средства (автопоезда).

Заявление оформляется на русском языке машинописным текстом (буквами латинского алфавита возможно оформление адреса владельца транспортного средства, наименования владельца транспортного средства, груза, марок и моделей транспортных средств, их государственных регистрационных знаков).

Заявление и схема транспортного средства (автопоезда) заверяются подписью заявителя (для физических лиц), подписью руководителя или уполномоченного лица и печатью (для юридических лиц и индивидуальных предпринимателей).

Копии документов, указанных в пункте 2) подпункта 2.6.1. должны быть заверены подписью и печатью владельца транспортного средства или нотариально.

Подраздел 2.7. ИСЧЕРПЫВАЮЩИЙ ПЕРЕЧЕНЬ ДОКУМЕНТОВ,  
НЕОБХОДИМЫХ В СООТВЕТСТВИИ С НОРМАТИВНЫМИ  
ПРАВОВЫМИ АКТАМИ ДЛЯ ПРЕДОСТАВЛЕНИЯ  
МУНИЦИПАЛЬНОЙ УСЛУГИ, КОТОРЫЕ НАХОДЯТСЯ В  
РАСПОРЯЖЕНИИ ГОСУДАРСТВЕННЫХ ОРГАНОВ, ОРГАНОВ  
МЕСТНОГО САМОУПРАВЛЕНИЯ МУНИЦИПАЛЬНЫХ  
ОБРАЗОВАНИЙ КРАСНОДАРСКОГО КРАЯ И ИНЫХ ОРГАНОВ,  
УЧАСТВУЮЩИХ В ПРЕДОСТАВЛЕНИИ ГОСУДАРСТВЕННЫХ ИЛИ  
МУНИЦИПАЛЬНЫХ УСЛУГ, И КОТОРЫЕ ЗАЯВИТЕЛЬ ВПРАВЕ  
ПРЕДСТАВИТЬ, А ТАКЖЕ СПОСОБЫ ИХ ПОЛУЧЕНИЯ ЗАЯВИТЕЛЯМИ, В  
ТОМ ЧИСЛЕ В ЭЛЕКТРОННОЙ ФОРМЕ, ПОРЯДОК ИХ ПРЕДСТАВЛЕНИЯ

2.7.1. Предоставление документов, необходимых в соответствии с нормативными правовыми актами для предоставления муниципальной услуги, которые находятся в распоряжении государственных органов, органов местного самоуправления и иных органов, участвующих в предоставлении муниципальной услуги, являются:

- выписка из Единого государственного реестра индивидуальных предпринимателей (для индивидуальных предпринимателей);
- выписка из Единого государственного реестра юридических лиц (для юридических лиц).

Заявитель вправе представить копию платежного документа, подтверждающего факт оплаты государственной пошлины за выдачу специального разрешения, в уполномоченный орган по собственной инициативе.



## Подраздел 2.8.УКАЗАНИЕ НА ЗАПРЕТ ТРЕБОВАТЬ ОТ ЗАЯВИТЕЛЯ

2.8.1. От заявителя запрещено требовать представления документов и информации или осуществления действий, которые не предусмотрены нормативными правовыми актами, регулирующими отношения, возникшие в связи с предоставлением муниципальной услуги.

Запрещено требовать представления документов и информации, которые в соответствии с нормативными правовыми актами Российской Федерации, нормативными правовыми актами Краснодарского края и муниципальными актами находятся в распоряжении государственных органов, органов местного самоуправления и (или) подведомственных государственным органам и органам местного самоуправления организаций, участвующих в предоставлении государственных или муниципальных услуг.

## Подраздел 2.9. ИСЧЕРПЫВАЮЩИЙ ПЕРЕЧЕНЬ ОСНОВАНИЙ ДЛЯ ОТКАЗА В ПРИЕМЕ ДОКУМЕНТОВ, НЕОБХОДИМЫХ ДЛЯ ПРЕДОСТАВЛЕНИЯ МУНИЦИПАЛЬНОЙ УСЛУГИ

2.9.1. Основанием для отказа в приеме документов, необходимых для предоставления муниципальной услуги, является:

- предоставление не в полном объеме документов, указанных в п. 2.6.1. Регламента;
- представление заявителем документов, имеющих повреждения и наличие исправлений, не позволяющих однозначно истолковать их содержание; не содержащих обратного адреса, подписи, печати (при наличии);
- несоблюдение установленных законом условий признания действительности электронной подписи.

2.9.2. О наличии основания для отказа в приеме документов заявителя информирует работник уполномоченного органа либо МФЦ, ответственный за прием документов, объясняет заявителю содержание выявленных недостатков в представленных документах и предлагает принять меры по их устранению.

Уведомление об отказе в приеме документов, необходимых для предоставления муниципальной услуги, по требованию заявителя подписывается работником МФЦ, должностным лицом уполномоченного органа и выдается

заявителю с указанием причин отказа не позднее одного рабочего дня со дня обращения заявителя за получением муниципальной услуги.

Не может быть отказано заявителю в приеме дополнительных документов при наличии намерения их сдать.

2.9.3. Не допускается отказ в приеме заявления и иных документов, необходимых для предоставления муниципальной услуги, в случае, если заявление и документы, необходимые для предоставления муниципальной услуги, поданы в соответствии с информацией о сроках и порядке предоставления муниципальной услуги, опубликованной на Портале.

2.9.4. Отказ в приеме документов, необходимых для предоставления муниципальной услуги, не препятствует повторному обращению после устранения причины, послужившей основанием для отказа.

## Подраздел 2.10. ИСЧЕРПЫВАЮЩИЙ ПЕРЕЧЕНЬ ОСНОВАНИЙ ДЛЯ ПРИОСТАНОВЛЕНИЯ ИЛИ ОТКАЗА В ПРЕДОСТАВЛЕНИИ МУНИЦИПАЛЬНОЙ УСЛУГИ

2.10.1. Основания для приостановления предоставления муниципальной услуги:

В случае нарушения владельцами автомобильных дорог или согласующими организациями установленных сроков согласования маршрута транспортного средства предоставление муниципальной услуги приостанавливается до получения ответа (с предоставлением заявителю информации о причинах приостановления).

В случае, если требуется укрепление автомобильных дорог или проведение специальных мер по обустройству автомобильных дорог или их участков, а также пересекающих автомобильную дорогу сооружений и инженерных коммуникаций, определенных согласно проведенной оценке технического состояния автомобильной дороги и в установленных законодательством случаях, предоставление муниципальной услуги приостанавливается до момента выполнения указанных мероприятий и возмещения юридическим лицам и индивидуальным предпринимателям расходов на осуществление такой оценки и принимающим такие меры.

2.10.2. Основанием для отказа в предоставлении муниципальной услуги являются:

1) специальные разрешения по заявленному маршруту уполномоченный орган не вправе выдавать;

2) сведения, представленные в заявлении и документах, необходимых для предоставления муниципальной услуги, не соответствуют техническим характеристикам транспортного средства и груза, а также технической возможности осуществления заявленной перевозки тяжеловесных и (или) крупногабаритных грузов;

3) установленные требования к перевозке делимого груза не соблюдены;

4) установленная при согласовании маршрута невозможность осуществления перевозки по заявленному маршруту транспортным средством с заявленными техническими характеристиками в связи с техническим состоянием автомобильной дороги, искусственного сооружения или инженерных коммуникаций, а также по требованиям безопасности дорожного движения;

5) отсутствует согласие заявителя на:

- проведение оценки технического состояния автомобильной дороги в установленных законодательством случаях;

- принятие специальных мер по обустройству пересекающих автомобильную дорогу сооружений и инженерных коммуникаций, определенных согласно проведенной оценке технического состояния автомобильной дороги и в установленных законодательством случаях;

- укрепление автомобильных дорог или принятие специальных мер по обустройству автомобильных дорог или их участков, определенных согласно проведенной оценке технического состояния автомобильной дороги и в установленных законодательством случаях;

6) заявитель не произвел оплату оценки технического состояния автомобильных дорог, их укрепления в случае, если такие работы были проведены по согласованию с заявителем;

7) заявитель не произвел оплату принятия специальных мер по обустройству автомобильных дорог, их участков, а также пересекающих автомобильную дорогу сооружений и инженерных коммуникаций, если такие работы были проведены по согласованию с заявителем;

8) заявитель не внес плату в счет возмещения вреда, причиняемого автомобильным дорогам тяжеловесным транспортным средством;

9) заявитель не произвел оплату государственной пошлины за выдачу специального разрешения;

10) отсутствие оригинала заявления и схемы автопоезда на момент выдачи специального разрешения, заверенных регистрационных документов

транспортного средства, если заявление и документы направлялись в уполномоченный орган с использованием факсимильной связи.

Уполномоченный орган, принявший решение об отказе в регистрации заявления, обязан незамедлительно проинформировать заявителя о принятом решении с указанием оснований принятия данного решения.

2.10.3. Не допускается отказ в предоставлении муниципальной услуги, в случае, если заявление и документы, необходимые для предоставления муниципальной услуги, поданы в соответствии с информацией о сроках и порядке предоставления муниципальной услуги, опубликованной на Портале.

2.10.4. Отказ в предоставлении муниципальной услуги не препятствует повторному обращению после устранения причины, послужившей основанием для отказа.

#### Подраздел 2.11. ПЕРЕЧЕНЬ УСЛУГ, КОТОРЫЕ ЯВЛЯЮТСЯ НЕОБХОДИМЫМИ И ОБЯЗАТЕЛЬНЫМИ ДЛЯ ПРЕДОСТАВЛЕНИЯ МУНИЦИПАЛЬНОЙ УСЛУГИ, В ТОМ ЧИСЛЕ СВЕДЕНИЯ О ДОКУМЕНТЕ (ДОКУМЕНТАХ), ВЫДАВАЕМОМ (ВЫДАВАЕМЫХ) ОРГАНИЗАЦИЯМИ, УЧАСТВУЮЩИМИ В ПРЕДОСТАВЛЕНИИ МУНИЦИПАЛЬНОЙ УСЛУГИ

Услугой необходимой и обязательной для предоставления муниципальной услуги, является нотариальная услуга.

#### Подраздел 2.12. ПОРЯДОК, РАЗМЕР И ОСНОВАНИЯ ВЗИМАНИЯ ГОСУДАРСТВЕННОЙ ПОШЛИНЫ ИЛИ ИНОЙ ПЛАТЫ, ВЗИМАЕМОЙ ЗА ПРЕДОСТАВЛЕНИЕ МУНИЦИПАЛЬНОЙ УСЛУГИ

2.12.1. За выдачу специального разрешения уплачивается государственная пошлина на основании части 7 статьи 31 Федерального закона от 8 ноября 2007 г. № 257-ФЗ «Об автомобильных дорогах и о дорожной деятельности в Российской Федерации и о внесении изменений в отдельные законодательные акты Российской Федерации»

Размер государственной пошлины установлен пунктом 111 статьи 333.33 Налогового кодекса Российской Федерации (часть вторая) от 5 августа 2000 г. № 117-ФЗ.

#### Подраздел 2.13. ПОРЯДОК, РАЗМЕР И ОСНОВАНИЯ ВЗИМАНИЯ

**ПЛАТЫ ЗА ПРЕДОСТАВЛЕНИЕ УСЛУГ, КОТОРЫЕ ЯВЛЯЮТСЯ  
НЕОБХОДИМЫМИ И ОБЯЗАТЕЛЬНЫМИ ДЛЯ ПРЕДОСТАВЛЕНИЯ  
МУНИЦИПАЛЬНОЙ УСЛУГИ, ВКЛЮЧАЯ ИНФОРМАЦИЮ О МЕТОДИКЕ  
РАСЧЕТА РАЗМЕРА ТАКОЙ ПЛАТЫ**

Услугой, необходимой и обязательной для предоставления Муниципальной услуги, является нотариальная услуга.

**Подраздел 2.14. МАКСИМАЛЬНЫЙ СРОК ОЖИДАНИЯ В ОЧЕРЕДИ ПРИ  
ПОДАЧЕ ЗАПРОСА О ПРЕДОСТАВЛЕНИИ МУНИЦИПАЛЬНОЙ УСЛУГИ,  
УСЛУГИ, ПРЕДОСТАВЛЯЕМОЙ ОРГАНИЗАЦИЕЙ, УЧАСТВУЮЩЕЙ В  
ПРЕДОСТАВЛЕНИИ МУНИЦИПАЛЬНОЙ УСЛУГИ, И ПРИ ПОЛУЧЕНИИ  
РЕЗУЛЬТАТА ПРЕДОСТАВЛЕНИЯ ТАКИХ УСЛУГ**

Срок ожидания в очереди при подаче заявления о предоставлении муниципальной услуги и документов, указанных в подразделе 2.6 раздела II Регламента, а также при получении результата предоставления муниципальной услуги на личном приеме не должен превышать 15 минут.

**Подраздел 2.15. СРОК И ПОРЯДОК РЕГИСТРАЦИИ ЗАПРОСА  
ЗАЯВИТЕЛЯ О ПРЕДОСТАВЛЕНИИ МУНИЦИПАЛЬНОЙ УСЛУГИ  
И УСЛУГИ, ПРЕДОСТАВЛЯЕМОЙ ОРГАНИЗАЦИЕЙ,  
УЧАСТВУЮЩЕЙ В ПРЕДОСТАВЛЕНИИ МУНИЦИПАЛЬНОЙ УСЛУГИ,  
В ТОМ ЧИСЛЕ В ЭЛЕКТРОННОЙ ФОРМЕ**

Регистрация заявления о предоставлении муниципальной услуги и (или) документов (содержащихся в них сведений), необходимых для предоставления муниципальной услуги, осуществляется в день их поступления.

Регистрация заявления о предоставлении муниципальной услуги с документами, указанными в подразделе 2.6 раздела II Регламента, поступившими в выходной (нерабочий или праздничный) день, осуществляется в первый за ним рабочий день.

Срок регистрации заявления о предоставлении муниципальной услуги и документов (содержащихся в них сведений), представленных заявителем, не может превышать двадцати минут.

Подраздел 2.16. ТРЕБОВАНИЯ К ПОМЕЩЕНИЯМ, В КОТОРЫХ ПРЕДОСТАВЛЯЮТСЯ МУНИЦИПАЛЬНАЯ УСЛУГА, УСЛУГА, ПРЕДОСТАВЛЯЕМАЯ ОРГАНИЗАЦИЕЙ, УЧАСТВУЮЩЕЙ В ПРЕДОСТАВЛЕНИИ МУНИЦИПАЛЬНОЙ УСЛУГИ, К МЕСТУ ОЖИДАНИЯ И ПРИЕМА ЗАЯВИТЕЛЕЙ, РАЗМЕЩЕНИЮ И ОФОРМЛЕНИЮ ВИЗУАЛЬНОЙ, ТЕКСТОВОЙ И МУЛЬТИМЕДИЙНОЙ ИНФОРМАЦИИ О ПОРЯДКЕ ПРЕДОСТАВЛЕНИЯ ТАКИХ УСЛУГ, В ТОМ ЧИСЛЕ К ОБЕСПЕЧЕНИЮ ДОСТУПНОСТИ ДЛЯ ИНВАЛИДОВ УКАЗАННЫХ ОБЪЕКТОВ В СООТВЕТСТВИИ С ЗАКОНОДАТЕЛЬСТВОМ РОССИЙСКОЙ ФЕДЕРАЦИИ О СОЦИАЛЬНОЙ ЗАЩИТЕ ИНВАЛИДОВ

2.16.1. Информация о графике (режиме) работы уполномоченного органа размещается при входе в здание, в котором оно осуществляет свою деятельность, на видном месте.

Здание, в котором предоставляется муниципальная услуга, должно быть оборудовано отдельным входом для свободного доступа заявителей в помещение.

Вход в здание должен быть оборудован информационной табличкой (вывеской), содержащей информацию об уполномоченном органе, осуществляющем предоставление муниципальной услуги, а также оборудован удобной лестницей с поручнями, пандусами для беспрепятственного передвижения граждан.

Места предоставления муниципальной услуги оборудуются с учетом требований доступности для инвалидов в соответствии с действующим законодательством Российской Федерации о социальной защите инвалидов, в том числе обеспечиваются:

- условия для беспрепятственного доступа к объекту, на котором организовано предоставление услуг, к местам отдыха и предоставляемым услугам;
- возможность самостоятельного передвижения по территории объекта, на котором организовано предоставление услуг, входа в такой объект и выхода из него, посадки в транспортное средство и высадки из него, в том числе с использованием кресла-коляски;
- сопровождение инвалидов, имеющих стойкие расстройства функции зрения и самостоятельного передвижения, и оказание им помощи на объекте, на котором организовано предоставление услуг;

- надлежащее размещение оборудования и носителей информации, необходимых для обеспечения беспрепятственного доступа инвалидов к объекту и предоставляемым услугам с учетом ограничений их жизнедеятельности;

- дублирование необходимой для инвалидов звуковой и зрительной информации, а также надписей, знаков и иной текстовой и графической информации знаками, выполненными рельефно-точечным шрифтом Брайля; допуск сурдопереводчика и тифлосурдопереводчика;

- допуск на объект, на котором организовано предоставление услуг, собаки-проводника при наличии документа, подтверждающего ее специальное обучение и выдаваемого в порядке, установленном законодательством Российской Федерации;

- оказание работниками органа (учреждения), предоставляющего услуги населению, помощи инвалидам в преодолении барьеров, мешающих получению ими услуг наравне с другими органами.

Помещения, в которых предоставляется муниципальная услуга, должны соответствовать санитарно-гигиеническим правилам и нормативам, правилам пожарной безопасности, безопасности труда. Помещения оборудуются системами кондиционирования (охлаждения и нагрева) и вентилирования воздуха, средствами оповещения о возникновении чрезвычайной ситуации. На видном месте располагаются схемы размещения средств пожаротушения и путей эвакуации людей. Предусматривается оборудование доступного места общественного пользования (туалет).

Помещения МФЦ для работы с заявителями оборудуются электронной системой управления очередью, которая представляет собой комплекс программно-аппаратных средств, позволяющих оптимизировать управление очередями заявителей. Порядок использования электронной системы управления предусмотрен регламентом муниципального бюджетного учреждения «Многофункциональный центр предоставления государственных и муниципальных услуг» муниципального образования Крыловский район по предоставлению государственных и муниципальных услуг, утвержденным приказом директора МФЦ 07.06.2016 г. №30.

2.16.2. Прием документов в уполномоченном органе осуществляется в специально оборудованных помещениях или отведенных для этого кабинетах.

2.16.3. Помещения, предназначенные для приема заявителей, оборудуются информационными стендами, содержащими сведения, указанные в подпункте 1.3.3 Подраздела 1.3 Регламента.

Информационные стенды размещаются на видном, доступном месте.

Оформление информационных листов осуществляется удобным для чтения шрифтом – TimesNewRoman, формат листа А-4; текст – прописные буквы, размером шрифта № 16 – обычный, наименование – заглавные буквы, размером шрифта № 16 – жирный, поля – 1 см вкруговую. Тексты материалов должны быть напечатаны без исправлений, наиболее важная информация выделяется жирным шрифтом. При оформлении информационных материалов в виде образцов заявлений на получение муниципальной услуги, образцов заявлений, перечней документов требования к размеру шрифта и формату листа могут быть снижены.

2.16.4. Помещения для приема заявителей должны соответствовать комфортным для граждан условиям и оптимальным условиям работы должностных лиц уполномоченного органа и должны обеспечивать:

- комфортное расположение заявителя и должностного лица уполномоченного органа;
- возможность и удобство оформления заявителем письменного обращения;
- телефонную связь;
- возможность копирования документов;
- доступ к нормативным правовым актам, регулирующим предоставление муниципальной услуги;
- наличие письменных принадлежностей и бумаги формата А4.

2.16.5. Для ожидания заявителями приема, заполнения необходимых для получения муниципальной услуги документов отводятся места, оборудованные стульями, столами (стойками) для возможности оформления документов, обеспечиваются ручки, бланками документов. Количество мест ожидания определяется исходя из фактической нагрузки и возможности их размещения в помещении.

2.16.6. Прием заявителей при предоставлении муниципальной услуги осуществляется согласно графику (режиму) работы уполномоченного органа: ежедневно (с понедельника по пятницу), кроме выходных и праздничных дней, в течение рабочего времени.

2.16.7. Рабочее место должностного лица уполномоченного органа, ответственного за предоставление муниципальной услуги, должно быть оборудовано персональным компьютером с доступом к информационным ресурсам уполномоченного органа.

Кабинеты приема получателей муниципальных услуг должны быть оснащены информационными табличками (вывесками) с указанием номера кабинета.



Специалисты, осуществляющие прием получателей муниципальных услуг, обеспечиваются личными нагрудными идентификационными карточками (бэйджами) и (или) настольными табличками.

**Подраздел 2.17. ПОКАЗАТЕЛИ ДОСТУПНОСТИ И КАЧЕСТВА  
МУНИЦИПАЛЬНОЙ УСЛУГИ, В ТОМ ЧИСЛЕ КОЛИЧЕСТВО  
ВЗАИМОДЕЙСТВИЙ ЗАЯВИТЕЛЯ С ДОЛЖНОСТНЫМИ ЛИЦАМИ  
ПРИ ПРЕДОСТАВЛЕНИИ МУНИЦИПАЛЬНОЙ УСЛУГИ И ИХ  
ПРОДОЛЖИТЕЛЬНОСТЬ, ВОЗМОЖНОСТЬ ПОЛУЧЕНИЯ  
МУНИЦИПАЛЬНОЙ УСЛУГИ В МНОГОФУНКЦИОНАЛЬНОМ ЦЕНТРЕ  
ПРЕДОСТАВЛЕНИЯ ГОСУДАРСТВЕННЫХ И МУНИЦИПАЛЬНЫХ УСЛУГ,  
ВОЗМОЖНОСТЬ ПОЛУЧЕНИЯ ИНФОРМАЦИИ О ХОДЕ ПРЕДОСТАВЛЕНИЯ  
МУНИЦИПАЛЬНОЙ УСЛУГИ, В ТОМ ЧИСЛЕ С ИСПОЛЬЗОВАНИЕМ  
ИНФОРМАЦИОННО-КОММУНИКАЦИОННЫХ ТЕХНОЛОГИЙ**

Основными показателями доступности и качества муниципальной услуги являются:

- количество взаимодействий заявителя с должностными лицами при предоставлении муниципальной услуги и их продолжительность. В процессе предоставления муниципальной услуги заявитель вправе обращаться в уполномоченный орган по мере необходимости, в том числе за получением информации о ходе предоставления муниципальной услуги;

- возможность подачи запроса заявителя о предоставлении муниципальной услуги и выдачи заявителям документов по результатам предоставления муниципальной услуги в МФЦ;

- возможность получения информации о ходе предоставления муниципальной услуги, в том числе с использованием Портала;

- установление должностных лиц, ответственных за предоставление муниципальной услуги;

- установление и соблюдение требований к помещениям, в которых предоставляется услуга;

- установление и соблюдение срока предоставления муниципальной услуги, в том числе срока ожидания в очереди при подаче заявления и при получении результата предоставления муниципальной услуги;

- количество заявлений, принятых с использованием информационно-телекоммуникационной сети общего пользования, в том числе посредством Портала.

## Подраздел 2.18. ИНЫЕ ТРЕБОВАНИЯ, В ТОМ ЧИСЛЕ УЧИТЫВАЮЩИЕ ОСОБЕННОСТИ ПРЕДОСТАВЛЕНИЯ МУНИЦИПАЛЬНОЙ УСЛУГИ В МНОГОФУНКЦИОНАЛЬНЫХ ЦЕНТРАХ ПРЕДОСТАВЛЕНИЯ ГОСУДАРСТВЕННЫХ И МУНИЦИПАЛЬНЫХ УСЛУГ И ОСОБЕННОСТИ ПРЕДОСТАВЛЕНИЯ МУНИЦИПАЛЬНОЙ УСЛУГИ В ЭЛЕКТРОННОЙ ФОРМЕ

2.18.1. Для получения муниципальной услуги заявителям предоставляется возможность представить заявление о предоставлении муниципальной услуги и документы (содержащиеся в них сведения), необходимые для предоставления муниципальной услуги, в том числе в форме электронного документа:

в уполномоченный орган;

через МФЦ в уполномоченный орган;

посредством использования информационно-телекоммуникационных технологий, включая использование Портала, с применением электронной подписи, вид которой должен соответствовать требованиям постановления Правительства РФ от 25 июня 2012 № 634 «О видах электронной подписи, использование которых допускается при обращении за получением государственных и муниципальных услуг» (далее – электронная подпись).

Заявления и документы, необходимые для предоставления муниципальной услуги, предоставляемые в форме электронных документов, подписываются в соответствии с требованиями статей 21.1 и 21.2 Федерального закона от 27 июля 2010 года № 210-ФЗ «Об организации предоставления государственных и муниципальных услуг» и Федерального закона от 6 апреля 2011 года № 63-ФЗ «Об электронной подписи».

В случае направления заявлений и документов в электронной форме с использованием Портала, заявление и документы должны быть подписаны усиленной квалифицированной электронной подписью.

2.18.2. Заявителям обеспечивается возможность получения информации о предоставляемой муниципальной услуге на Портале.

Для получения доступа к возможностям Портала необходимо выбрать субъект Российской Федерации, и после открытия списка территориальных федеральных органов исполнительной власти в этом субъекте Российской Федерации

Федерации, органов исполнительной власти субъекта Российской Федерации и органов местного самоуправления выбрать администрацию Крыловского сельского поселения Крыловского района Краснодарского края с перечнем оказываемых муниципальных услуг и информацией по каждой услуге.

В карточке каждой услуги содержится описание услуги, подробная информация о порядке и способах обращения за услугой, перечень документов, необходимых для получения услуги, информация о сроках ее исполнения, а также бланки заявлений и форм, которые необходимо заполнить для обращения за услугой.

Подача заявителем запроса и иных документов, необходимых для предоставления муниципальной услуги, и прием таких запросов и документов осуществляется в следующем порядке:

подача запроса на предоставление муниципальной услуги в электронном виде заявителем осуществляется через личный кабинет на Портале;

для оформления документов посредством сети «Интернет» заявителю необходимо пройти процедуру авторизации на Портале;

для авторизации заявителю необходимо ввести страховой номер индивидуального лицевого счета застрахованного лица, выданный Пенсионным фондом Российской Федерации (государственным учреждением) по Краснодарскому краю (СНИЛС), и пароль, полученный после регистрации на Портале;

заявитель, выбрав муниципальную услугу, готовит пакет документов (копии в электронном виде), необходимых для ее предоставления, и направляет их вместе с заявлением через личный кабинет заявителя на Портале;

заявление вместе с электронными копиями документов попадает в информационную систему уполномоченного органа, оказывающего выбранную заявителем услугу, которая обеспечивает прием запросов, обращений, заявлений и иных документов (сведений), поступивших с Портала и (или) через систему межведомственного электронного взаимодействия.

2.18.3. Для заявителей обеспечивается возможность осуществлять с использованием Портала получение сведений о ходе выполнения запроса о предоставлении муниципальной услуги.

Сведения о ходе и результате выполнения запроса о предоставлении муниципальной услуги в электронном виде заявителю представляются в виде уведомления в личном кабинете заявителя на Портале.

2.18.4. При направлении заявления и документов (содержащихся в них сведений) в форме электронных документов в порядке, предусмотренном

подпунктом 2.18.1 подраздела 2.18 Регламента, обеспечивается возможность направления заявителю сообщения в электронном виде, подтверждающего их прием и регистрацию.

2.18.5. При обращении в МФЦ муниципальная услуга предоставляется с учетом принципа экстерриториальности, в соответствии с которым заявитель вправе выбрать для обращения за получением услуги МФЦ, расположенный на территории Краснодарского края, независимо от места его регистрации на территории Краснодарского края, места расположения на территории Краснодарского края объектов недвижимости.

Условием предоставления муниципальной услуги по экстерриториальному принципу является регистрация заявителя в федеральной государственной информационной системе «Единая система идентификации и аутентификации в инфраструктуре, обеспечивающей информационно-технологическое взаимодействие информационных систем, используемых для предоставления государственных и муниципальных услуг в электронном виде».

### Раздел III. СОСТАВ, ПОСЛЕДОВАТЕЛЬНОСТЬ И СРОКИ ВЫПОЛНЕНИЯ АДМИНИСТРАТИВНЫХ ПРОЦЕДУР, ТРЕБОВАНИЯ К ПОРЯДКУ ИХ ВЫПОЛНЕНИЯ, В ТОМ ЧИСЛЕ ОСОБЕННОСТИ ВЫПОЛНЕНИЯ АДМИНИСТРАТИВНЫХ ПРОЦЕДУР В ЭЛЕКТРОННОЙ ФОРМЕ, А ТАКЖЕ ОСОБЕННОСТИ ВЫПОЛНЕНИЯ АДМИНИСТРАТИВНЫХ ПРОЦЕДУР В МНОГОФУНКЦИОНАЛЬНЫХ ЦЕНТРАХ ПРЕДОСТАВЛЕНИЯ ГОСУДАРСТВЕННЫХ И МУНИЦИПАЛЬНЫХ УСЛУГ

#### Подраздел 3.1. СОСТАВ И ПОСЛЕДОВАТЕЛЬНОСТЬ АДМИНИСТРАТИВНЫХ ПРОЦЕДУР

Предоставление муниципальной услуги включает в себя следующие административные процедуры:

- 1) прием заявления и прилагаемых к нему документов, в уполномоченном органе или МФЦ, регистрация заявления и выдача заявителю расписки в получении заявления и документов;
- 2) передача курьером пакета документов из МФЦ в уполномоченный орган;
- 3) проведение рассмотрения заявления и документов уполномоченным органом;

4) формирование и направление запросов в органы (организации), участвующие в предоставлении муниципальной услуги;

5) подготовка решения о предоставлении (об отказе в предоставлении) муниципальной услуги;

6) передача уполномоченным органом результата предоставления муниципальной услуги в МФЦ;

7) выдача (направление) заявителю результата предоставления муниципальной услуги.

Последовательность административных процедур при предоставлении муниципальной услуги отражена в блок-схеме (приложение № 3 к Регламенту).

Заявитель вправе отозвать свое заявление на любой стадии рассмотрения, согласования или подготовки документа уполномоченным органом, обратившись с соответствующим заявлением в уполномоченный орган либо МФЦ.

## Подраздел 3.2. ПОСЛЕДОВАТЕЛЬНОСТЬ ВЫПОЛНЕНИЯ АДМИНИСТРАТИВНЫХ ПРОЦЕДУР

3.2.1. Прием заявления и прилагаемых к нему документов, регистрация заявления и выдача заявителю расписки в получении заявления и документов.

Основанием для начала административной процедуры является обращение гражданина в уполномоченный орган, через МФЦ в уполномоченный орган, посредством использования информационно-телекоммуникационных технологий, включая использование Портала, с заявлением и документами, указанными в подразделе 2.6 раздела II Регламента.

### 3.2.1.1. Порядок приема документов в МФЦ:

при приеме заявления и прилагаемых к нему документов работник МФЦ:

- устанавливает личность заявителя, в том числе проверяет документ, удостоверяющий личность, проверяет полномочия заявителя, в том числе полномочия представителя действовать от его имени;

- проверяет наличие всех необходимых документов исходя из соответствующего перечня документов, необходимых для предоставления муниципальной услуги;

- проверяет соответствие представленных документов установленным требованиям, удостоверяясь, что:

- документы в установленных законодательством случаях нотариально удостоверены, скреплены печатями (при наличии печати), имеют надлежащие подписи сторон или определенных законодательством должностных лиц;

- тексты документов написаны разборчиво;

- фамилии, имена и отчества физических лиц, адреса их мест жительства написаны полностью;

- в документах нет подчисток, приписок, зачеркнутых слов и иных не оговоренных в них исправлений;

- документы не исполнены карандашом;

- документы не имеют серьезных повреждений, наличие которых не позволяет однозначно истолковать их содержание;

- срок действия документов не истек;

- документы содержат информацию, необходимую для предоставления муниципальной услуги, указанной в заявлении;

- документы представлены в полном объеме;

При отсутствии оснований для отказа в приеме документов сотрудник МФЦ оформляет с использованием системы электронной очереди расписку о приеме документов, а при наличии таких оснований – расписку об отказе в приеме документов.

Заявитель, представивший документы для получения муниципальной услуги, в обязательном порядке информируется работником МФЦ:

- о сроке предоставления муниципальной услуги;

- о возможности отказа в предоставлении муниципальной услуги.

Если представленные копии документов нотариально не заверены, сотрудник МФЦ, сличив копии документов с их подлинными экземплярами, заверяет своей подписью с указанием фамилии и инициалов и ставит штамп «копия верна».

3.2.1.2. В случае обращения заявителя для предоставления муниципальной услуги через Портал заявление и сканированные копии документов, указанные в подразделе 2.6 раздела II Регламента, направляются в уполномоченный орган.

Обращение за получением муниципальной услуги может осуществляться с использованием электронных документов, подписанных электронной подписью.

В случае поступления заявления и документов, указанных в подразделе 2.6 раздела II Регламента, в электронной форме с использованием Портала, подписанных усиленной квалифицированной электронной подписью, должностное

лицо уполномоченного органа проверяет действительность усиленной квалифицированной электронной подписи с использованием средств информационной системы головного удостоверяющего центра, которая входит в состав инфраструктуры, обеспечивающей информационно-технологическое взаимодействие действующих и создаваемых информационных систем, используемых для предоставления услуг.

Если в результате проверки квалифицированной подписи будет выявлено несоблюдение установленных условий признания ее действительности, должностное лицо уполномоченного органа услуги в течение 3 дней со дня завершения проведения такой проверки принимает решение об отказе в приеме к рассмотрению заявления за получением муниципальной услуги и направляет заявителю уведомление об этом в электронной форме с указанием пунктов статьи 11 Федерального закона «Об электронной подписи», которые послужили основанием для принятия указанного решения. Такое уведомление подписывается квалифицированной подписью должностного лица уполномоченного органа и направляется по адресу электронной почты заявителя либо в его личный кабинет на Портале.

После получения уведомления заявитель вправе обратиться повторно с заявлением о предоставлении муниципальной услуги, устранив нарушения, которые послужили основанием для отказа в приеме к рассмотрению первичного заявления.

3.2.2. Передача курьером пакета документов из МФЦ в уполномоченный орган (при подаче заявления о предоставлении муниципальной услуги через МФЦ).

Порядок передачи курьером пакета документов в уполномоченный орган:

3.2.2.1. Передача документов из МФЦ в уполномоченный орган осуществляется не позднее следующего дня на основании реестра, который составляется в двух экземплярах и содержит дату и время передачи.

3.2.2.2. График приема-передачи документов из МФЦ в уполномоченный орган и из уполномоченного органа в МФЦ согласовывается с руководителями МФЦ.

3.2.2.3. При передаче пакета документов работник уполномоченного органа, принимающий их, проверяет в присутствии курьера соответствие и количество документов с данными, указанными в реестре, проставляет дату, время получения документов и подпись. Первый экземпляр реестра остается у должностного лица уполномоченного органа, второй – подлежит возврату курьеру. Информация о получении документов заносится в электронную базу.

3.2.3. Принятие заявления в уполномоченном органе.

3.2.3.1. Основанием для начала исполнения административной процедуры является личное обращение заявителя в Администрацию либо поступление заявления по почте, по информационно-телекоммуникационным сетям общего доступа, в том числе сети Интернет, включая электронную почту по адресу: [admposkryl@mail.ru](mailto:admposkryl@mail.ru).

3.2.3.2. Специалист, в обязанности которого входит принятие документов:

- проверяет соответствие представленных документов требованиям, установленным пунктами 2.6.1 и 2.6.2. настоящего Административного регламента. В случае выявления несоответствия представленных документов требованиям, установленным пунктами 2.6.1 и 2.6.2. настоящего Административного регламента, специалист, в обязанности которого входит принятие документов, предупреждает заявителя о наличии основания для отказа в приеме документов и предлагает устранить выявленные несоответствия. В случае отказа заявителя в устранении несоответствий требованиям к оформлению документов специалист, в обязанности которого входит принятие документов, отказывает заявителю в приеме документов.

3.2.3.3. В случае соответствия заявления и приложенных документов установленным требованиям, ответственный специалист регистрирует поступление заявления в соответствии с установленными правилами делопроизводства, сообщает заявителю номер и дату регистрации заявления.

3.2.3.4. Результатом административной процедуры является принятие документов либо отказ в приеме документов.

3.2.3.5. Продолжительность административной процедуры не более 15 минут, а в случае использования средств почтовой, факсовой связи, сети Интернет – в течение дня с даты поступления.

3.2.3.6. Заявления по экстренному пропуску тяжеловесных и (или) крупногабаритных грузов, направляемых для ликвидации последствий чрезвычайных ситуаций, рассматриваются уполномоченным органом в оперативном порядке в течение одного рабочего дня с возможностью предъявления копий платежных документов, подтверждающих оплату государственной пошлины за выдачу специального разрешения, платежей за возмещение вреда, причиняемого транспортными средствами, осуществляющими перевозки тяжеловесных грузов, автомобильным дорогам, после выдачи специального разрешения.

3.2.4. Рассмотрение документов в уполномоченном органе, порядок рассмотрения документов в уполномоченном органе и принятие решения о предоставлении (об отказе в предоставлении) муниципальной услуги:

3.2.4.1. Основанием для начала процедуры рассмотрения обращения



заявителя и оформления результата предоставления либо отказа в предоставлении муниципальной услуги является получение специалистом, уполномоченным на рассмотрение обращения заявителя, принятых документов.

Должностное лицо уполномоченного органа в течение 4 рабочих дней со дня поступления и регистрации заявления и документов в уполномоченный орган осуществляет следующие действия:

- 1) устанавливает предмет обращения заявителя;
- 2) определяет владельцев автомобильных дорог по пути следования заявленного маршрута;
- 3) проверяет наличие приложенных к заявлению документов, перечисленных в пунктах 2.6.1-2.6.2 настоящего Административного регламента;
- 4) устанавливает наличие полномочий заявителя на получение муниципальной услуги;
- 5) формирует и направляет межведомственные запросы в Федеральную налоговую службу России (далее – ФНС) о государственной регистрации в качестве индивидуального предпринимателя или юридического лица, зарегистрированных на территории Российской Федерации;
- 6) проверяет наличие полномочий на выдачу специального разрешения по заявленному маршруту;
- 7) проверяет сведения, предоставленные в заявлении и документах на соответствие технических характеристик транспортного средства и груза, а также технической возможности осуществления заявленной перевозки тяжеловесных и (или) крупногабаритных грузов;
- 8) проверяет соблюдение требований о перевозке делимого груза;

3.2.4.2. Далее специалист уполномоченного органа направляет заявку на согласование маршрута транспортного средства, осуществляющего перевозку тяжеловесных грузов с Госавтоинспекцией в случаях, если для движения требуется:

- укрепление отдельных участков автомобильных дорог;
- принятие специальных мер по обустройству автомобильных дорог и пересекающих их сооружений и инженерных коммуникаций в пределах маршрута транспортного средства;
- изменение организации дорожного движения по маршруту движения транспортного средства, осуществляющего перевозки тяжеловесных и (или) крупногабаритных грузов;

- введение ограничений в отношении движения других транспортных средств по требованиям обеспечения безопасности дорожного движения;

3.2.4.3. При согласовании маршрута транспортного средства, осуществляющего перевозки тяжеловесных и (или) крупногабаритных грузов, владельцами автомобильных дорог определяется возможность осуществления перевозки тяжеловесных и (или) крупногабаритных грузов, исходя из грузоподъемности и габаритов искусственных и иных инженерных сооружений, несущей способности дорожных одежд на заявленном маршруте с использованием методов, установленных действующими нормами, на основании сведений автоматизированных баз данных о состоянии дорог и искусственных сооружений, а также материалов оценки технического состояния автомобильных дорог, дополнительных обследований искусственных сооружений.

При согласовании маршрута транспортного средства, осуществляющего перевозки тяжеловесных грузов, владельцем автомобильной дороги в адрес Администрации направляется расчет платы в счет возмещения вреда, причиняемого автомобильным дорогам транспортным средством, осуществляющим перевозку тяжеловесного груза.

В случае если будет установлено, что по маршруту, предложенному заявителем, для осуществления перевозки тяжеловесного и (или) крупногабаритного груза требуется составление специального проекта, проведение обследования автомобильных дорог, их укрепление или принятие специальных мер по обустройству автомобильных дорог, их участков, а также пересекающих автомобильную дорогу сооружений и инженерных коммуникаций Администрации информирует об этом заявителя. Администрация в течение 1 рабочего дня со дня получения информации от владельцев пересекающих автомобильную дорогу сооружений и инженерных коммуникаций информирует об этом заявителя.

При получении согласия от заявителя Администрация направляет такое согласие владельцу сооружений и инженерных коммуникаций.

3.2.4.4. В случае, если маршрут транспортного средства, осуществляющего перевозку тяжеловесных и (или) крупногабаритных грузов, проходит через железнодорожные переезды, владельцы автомобильных дорог направляют в течение 1 рабочего дня со дня регистрации ими заявки соответствующую заявку владельцам инфраструктуры железнодорожного транспорта, в ведении которых находятся такие железнодорожные переезды, если:

- ширина транспортного средства с грузом или без груза составляет 5 м и более и высота от поверхности дороги 4,5 м и более;

- длина транспортного средства с одним прицепом превышает 22 м или автопоезд имеет два и более прицепа;

- скорость движения транспортного средства менее 8 км/ч.

В этом случае согласование владельцами инфраструктуры железнодорожного транспорта осуществляется в течение 3 дней с даты получения заявки.

В случае, если требуется принятие специальных мер по обустройству сооружений и инженерных коммуникаций, а также, если маршрут транспортного средства, осуществляющего перевозку тяжеловесных и (или) крупногабаритных грузов, проходит через железнодорожные переезды, согласование от владельцев сооружений и инженерных коммуникаций, либо от владельцев инфраструктуры железнодорожного транспорта может направляться непосредственно в Администрацию.

3.2.4.5. В случае, если требуется оценка технического состояния автомобильных дорог, в том числе в случае, когда масса транспортного средства (автопоезда) с грузом или без превышает фактическую грузоподъемность искусственных дорожных сооружений, расположенных по маршруту транспортного средства, осуществляющего перевозку тяжеловесного груза, владельцы автомобильных дорог в течение 2 рабочих дней с даты регистрации ими заявки, полученной от Администрации, направляют в Администрацию информацию о необходимости проведения оценки технического состояния автомобильных дорог или их участков и предполагаемых расходах на осуществление указанной оценки.

Администрация в течение 2 рабочих дней, с даты получения от владельца автомобильной дороги информации о необходимости и условиях проведения оценки технического состояния автомобильных дорог или их участков и предполагаемых расходах на осуществление указанной оценки уведомляет об этом заявителя.

3.2.4.6. Заявитель в срок до 5 рабочих дней направляет в Администрацию согласие на проведение оценки технического состояния автомобильных дорог или их участков и на оплату расходов. В случае получения отказа заявителя (отсутствия согласия заявителя в установленный срок) от проведения оценки технического состояния автомобильных дорог или их участков и на оплату расходов уполномоченный орган принимает решение об отказе в оформлении специального разрешения, о чем сообщает заявителю.

Срок проведения оценки технического состояния автомобильных дорог и (или) их участков не должен превышать 30 рабочих дней.

3.2.4.7. По результатам оценки технического состояния автомобильных дорог или их участков определяется возможность осуществления перевозки тяжеловесных и (или) крупногабаритных грузов по заявленному маршруту,

условия такой перевозки, а также необходимость укрепления автомобильных дорог или принятия специальных мер по обустройству автомобильных дорог или их участков и расходы на проведение указанных мероприятий.

Сроки и условия проведения укрепления автомобильных дорог и (или) принятия специальных мер по обустройству автомобильных дорог или их участков определяются в зависимости от объема выполняемых работ владельцами автомобильных дорог и пересекающих автомобильную дорогу сооружений и инженерных коммуникаций.

Заявители возмещают владельцам автомобильных дорог расходы на укрепления автомобильных дорог или принятия специальных мер по обустройству автомобильных дорог или их участков путем возмещения расходов исполнителям, проводившим данные работы.

3.2.4.8. После проведения оценки технического состояния автомобильных дорог или их участков и (или) укрепления автомобильных дорог или принятия специальных мер по обустройству автомобильных дорог или их участков владельцы автомобильных дорог направляют в уполномоченный орган согласование маршрута тяжеловесных и (или) крупногабаритных грузов по заявленному маршруту и расчет платы в счет возмещения вреда, причиняемого автомобильным дорогам транспортным средством, осуществляющим перевозку тяжеловесного груза.

В случае, если характеристики автомобильных дорог или пересекающих автомобильную дорогу сооружений и инженерных коммуникаций не позволяют осуществить перевозку тяжеловесных и (или) крупногабаритных грузов по указанному в заявлении маршруту, владельцы автомобильных дорог направляют в уполномоченный орган мотивированный отказ в согласовании заявки.

3.2.4.9. В случае если предоставление муниципальной услуги входит в полномочия Администрации и отсутствуют основания для отказа в предоставлении муниципальной услуги, установленные пунктом 2.10.2 Регламента, специалист, уполномоченный на рассмотрение обращения заявителя, оформляет специальное разрешение, и передает на подписание.

Бланки разрешений изготавливаются типографским способом со специальной защитой от подделки.

Решение о выдаче специального разрешения или об отказе в его выдаче принимается специалистом Администрации в течение 2 календарных дней со дня поступления от всех владельцев автомобильных дорог, согласований такого маршрута или отказа в его согласовании.

3.2.4.10. Администрация направляет в Госавтоинспекцию заявку на согласование маршрута транспортного средства, осуществляющего перевозку

тяжеловесных и (или) крупногабаритных грузов, которая состоит из оформленного специального разрешения с приложением копий документов, указанных в подпунктах 2-6 пункта 2.6.1 настоящего Административного регламента.

Заявка регистрируется Госавтоинспекцией в течение 1 рабочего дня с даты её получения, в соответствии с Приказом Минтранса Российской Федерации от 24 июля 2012 г. № 258 «Об утверждении Порядка выдачи специального разрешения на движение по автомобильным дорогам транспортного средства, осуществляющего перевозки тяжеловесных и (или) крупногабаритных грузов».

Согласование маршрута транспортного средства, осуществляющего перевозки тяжеловесных и (или) крупногабаритных грузов, проводится Госавтоинспекцией в течение 4 рабочих дней, с даты регистрации заявки, полученной от Администрации.

3.2.4.11. В случае если имеются определенные пунктом 2.10.2 настоящего Административного регламента основания для отказа в предоставлении муниципальной услуги, специалист, уполномоченный на рассмотрение обращения заявителя, готовит проект мотивированного отказа в предоставлении муниципальной услуги.

Специалист Администрации в течение 1 дня готовит и передает на подпись уполномоченному лицу проект мотивированного уведомления об отказе предоставления муниципальной услуги.

Проект уведомления об отказе в предоставлении муниципальной услуги должен содержать основания, по которым в выдаче разрешения отказано.

Уполномоченное лицо Администрации в течение 1 дня рассматривает представленные документы и подписывает проект уведомления об отказе предоставления муниципальной услуги.

Подписанное уведомление регистрируется и в течение 1 дня направляется заявителю.

Рассмотрение заявления и прилагаемых документов, полученных в электронной форме через Портал, осуществляется в том же порядке, что и рассмотрение заявления, полученного от заявителя через МФЦ.

3.2.5. Выдача заявителю результата предоставления муниципальной услуги.

3.2.5.1. При подаче заявления о предоставлении муниципальной услуги через МФЦ основанием для начала административной процедуры является получение в МФЦ прилагаемого пакета документов.

Для получения документов заявитель прибывает в МФЦ лично с документом, удостоверяющим личность.

При выдаче документов должностное лицо МФЦ:

- устанавливает личность заявителя, проверяет наличие расписки (в случае

утери заявителем расписки распечатывает с использованием программного электронного комплекса один экземпляр расписки, на обратной стороне которой делает надпись «оригинал расписки утерян», ставит дату и подпись);

- знакомит с содержанием документов и выдает их.

В случае если заявитель в течение 30 (тридцати) дней не пребывает в МФЦ для получения специального разрешения, либо мотивированного отказа в предоставлении муниципальной услуги, такие документы передаются в уполномоченный орган для хранения и выдачи заявителю, обратившемуся с требованием об их выдаче.

3.2.5.2. При подаче заявления в электронном виде для получения специального разрешения, либо мотивированного отказа в предоставлении муниципальной услуги при предоставлении муниципальной услуги в электронном виде, заявитель прибывает в уполномоченный орган лично с документом, удостоверяющим личность.

Информация о прохождении документов, а также о принятых решениях отражается в системе электронного документооборота в день принятия соответствующих решений.

Обращение заявителя с документами, предусмотренными подразделом 2.6 раздела II Регламента, не может быть оставлено без рассмотрения или рассмотрено с нарушением сроков по причине продолжительного отсутствия (отпуск, командировка, болезнь и т.д.) или увольнения должностного лица уполномоченного органа, ответственного за предоставление муниципальной услуги.

## Раздел IV. ФОРМЫ КОНТРОЛЯ ЗА ПРЕДОСТАВЛЕНИЕМ МУНИЦИПАЛЬНОЙ УСЛУГИ

### Подраздел 4.1. ПОРЯДОК ОСУЩЕСТВЛЕНИЯ ТЕКУЩЕГО КОНТРОЛЯ ЗА СОБЛЮДЕНИЕМ И ИСПОЛНЕНИЕМ ОТВЕТСТВЕННЫМИ ДОЛЖНОСТНЫМИ ЛИЦАМИ ПОЛОЖЕНИЙ АДМИНИСТРАТИВНОГО РЕГЛАМЕНТА И ИНЫХ НОРМАТИВНЫХ ПРАВОВЫХ АКТОВ, УСТАНОВЛИВАЮЩИХ ТРЕБОВАНИЯ К ПРЕДОСТАВЛЕНИЮ МУНИЦИПАЛЬНОЙ УСЛУГИ, А ТАКЖЕ ПРИНЯТИЕМ ИМИ РЕШЕНИЙ

4.1.1. Должностные лица, муниципальные служащие, участвующие в предоставлении муниципальной услуги, руководствуются положениями настоящего Регламента.

В должностных регламентах должностных лиц, участвующих в предоставлении муниципальной услуги, осуществляющих функции по

предоставлению муниципальной услуги, устанавливаются должностные обязанности, ответственность, требования к знаниям и квалификации специалистов.

Должностные лица органов, участвующих в предоставлении муниципальной услуги, несут персональную ответственность за исполнение административных процедур и соблюдение сроков, установленных настоящим Регламентом. При предоставлении муниципальной услуги гражданину гарантируется право на получение информации о своих правах, обязанностях и условиях оказания муниципальной услуги; защиту сведений о персональных данных; уважительное отношение со стороны должностных лиц.

4.1.2. Текущий контроль и координация последовательности действий, определенных административными процедурами, по предоставлению муниципальной услуги должностными лицами уполномоченного органа осуществляется постоянно непосредственно должностным лицом уполномоченного органа путем проведения проверок.

4.1.3. Проверки полноты и качества предоставления муниципальной услуги включают в себя проведение проверок, выявление и устранение нарушений прав заявителей, рассмотрение, принятие решений и подготовку ответов на обращения заявителей, содержащих жалобы на действия (бездействие) и решения должностных лиц уполномоченного органа, ответственных за предоставление муниципальной услуги.

#### Подраздел 4.2. ПОРЯДОК И ПЕРИОДИЧНОСТЬ ОСУЩЕСТВЛЕНИЯ ПЛАНОВЫХ И ВНЕПЛАНОВЫХ ПРОВЕРОК ПОЛНОТЫ И КАЧЕСТВА ПРЕДОСТАВЛЕНИЯ МУНИЦИПАЛЬНОЙ УСЛУГИ, В ТОМ ЧИСЛЕ ПОРЯДОК И ФОРМЫ КОНТРОЛЯ ЗА ПОЛНОТОЙ И КАЧЕСТВОМ ПРЕДОСТАВЛЕНИЯ МУНИЦИПАЛЬНОЙ УСЛУГИ

4.2.1. Контроль за полнотой и качеством предоставления муниципальной услуги включает в себя проведение плановых и внеплановых проверок.

4.2.2. Плановые и внеплановые проверки могут проводиться главой Крыловского сельского поселения Крыловского района, заместителем главы Крыловского сельского поселения Крыловского района.

4.2.3. Проведение плановых проверок, полноты и качества предоставления муниципальной услуги осуществляется в соответствии с утвержденным графиком, но не реже одного раза в год.

Внеплановые проверки проводятся по обращениям юридических и физических лиц с жалобами на нарушение их прав и законных интересов в ходе предоставления муниципальной услуги, а также на основании документов и сведений, указывающих на нарушение исполнения административного регламента.

4.2.4. В ходе плановых и внеплановых проверок:

- проверяется знание ответственными лицами требований настоящего административного регламента, нормативных правовых актов, устанавливающих требования к предоставлению муниципальной услуги;

- проверяется соблюдение сроков и последовательности исполнения административных процедур;

- выявляются нарушения прав заявителей, недостатки, допущенные в ходе предоставления муниципальной услуги.

#### Подраздел 4.3. ОТВЕТСТВЕННОСТЬ ДОЛЖНОСТНЫХ ЛИЦ ОРГАНА МЕСТНОГО САМОУПРАВЛЕНИЯ ЗА РЕШЕНИЯ И ДЕЙСТВИЯ (БЕЗДЕЙСТВИЕ), ПРИНИМАЕМЫЕ (ОСУЩЕСТВЛЯЕМЫЕ) ИМИ В ХОДЕ ПРЕДОСТАВЛЕНИЯ МУНИЦИПАЛЬНОЙ УСЛУГИ

4.3.1. По результатам проведенных проверок в случае выявления нарушения порядка предоставления муниципальной услуги, прав заявителей виновные лица привлекаются к ответственности в соответствии с законодательством Российской Федерации, и принимаются меры по устранению нарушений.

4.3.2. Должностные лица, муниципальные служащие, участвующие в предоставлении муниципальной услуги, несут персональную ответственность за принятие решения и действия (бездействие) при предоставлении муниципальной услуги.

4.3.3. Персональная ответственность устанавливается в должностных регламентах в соответствии с требованиями законодательства Российской Федерации.

#### Подраздел 4.4. ПОЛОЖЕНИЯ, ХАРАКТЕРИЗУЮЩИЕ ТРЕБОВАНИЯ К ПОРЯДКУ И ФОРМАМ КОНТРОЛЯ ЗА ПРЕДОСТАВЛЕНИЕМ МУНИЦИПАЛЬНОЙ УСЛУГИ, В ТОМ ЧИСЛЕ СО СТОРОНЫ ГРАЖДАН, ИХ ОБЪЕДИНЕНИЙ И ОРГАНИЗАЦИЙ



Контроль за предоставлением муниципальной услуги осуществляется в форме контроля за соблюдением последовательности действий, определенных административными процедурами по исполнению муниципальной услуги, и принятием решений должностными лицами, путем проведения проверок соблюдения и исполнения должностными лицами уполномоченного органа нормативных правовых актов Российской Федерации, Краснодарского края, а также положений Регламента.

Проверка также может проводиться по конкретному обращению гражданина или организации.

Порядок и формы контроля за предоставлением муниципальной услуги должны отвечать требованиям непрерывности и действенности (эффективности).

Граждане, их объединения и организации могут контролировать предоставление муниципальной услуги путем получения письменной и устной информации о результатах проведенных проверок и принятых по результатам проверок мерах.

## **Раздел V. ДОСУДЕБНЫЙ (ВНЕСУДЕБНЫЙ) ПОРЯДОК ОБЖАЛОВАНИЯ РЕШЕНИЙ И ДЕЙСТВИЙ (БЕЗДЕЙСТВИЯ) ОРГАНА, ПРЕДОСТАВЛЯЮЩЕГО МУНИЦИПАЛЬНУЮ УСЛУГУ, А ТАКЖЕ ДОЛЖНОСТНЫХ ЛИЦ, МУНИЦИПАЛЬНЫХ СЛУЖАЩИХ**

### **Подраздел 5.1. ИНФОРМАЦИЯ ДЛЯ ЗАЯВИТЕЛЯ О ЕГО ПРАВЕ ПОДАТЬ ЖАЛОБУ НА РЕШЕНИЕ И (ИЛИ) ДЕЙСТВИЕ (БЕЗДЕЙСТВИЕ) ОРГАНА МЕСТНОГО САМОУПРАВЛЕНИЯ КРАСНОДАРСКОГО КРАЯ, ПРЕДОСТАВЛЯЮЩЕГО МУНИЦИПАЛЬНУЮ УСЛУГУ,**

### **А ТАКЖЕ ДОЛЖНОСТНЫХ ЛИЦ, МУНИЦИПАЛЬНЫХ СЛУЖАЩИХ КРАСНОДАРСКОГО КРАЯ ПРИ ПРЕДОСТАВЛЕНИИ МУНИЦИПАЛЬНОЙ УСЛУГИ**

Заявитель имеет право на досудебное (внесудебное) обжалование действий (бездействия) и решений, принятых (осуществляемых) уполномоченным органом, должностными лицами, муниципальными служащими в ходе предоставления муниципальной услуги (далее – досудебное (внесудебное) обжалование).

### **Подраздел 5.2. ПРЕДМЕТ ЖАЛОБЫ**

5.2.1. Предметом досудебного (внесудебного) обжалования являются конкретное решение и действия (бездействие) уполномоченного органа, а также действия (бездействие) должностных лиц, муниципальных служащих в ходе предоставления муниципальной услуги, в результате которых нарушены права заявителя на получение муниципальной услуги, созданы препятствия к предоставлению ему муниципальной услуги.

5.2.2. Заявитель может обратиться с жалобой, в том числе в следующих случаях:

а) нарушение срока регистрации запроса заявителя о предоставлении муниципальной услуги;

б) нарушение срока предоставления муниципальной услуги;

в) требование у заявителя документов, не предусмотренных нормативными правовыми актами Российской Федерации, нормативными правовыми актами Краснодарского края, муниципальными правовыми актами администрации Крыловского сельского поселения Крыловского района для предоставления муниципальной услуги;

г) отказ в приеме документов, предоставление которых предусмотрено нормативными правовыми актами Российской Федерации, нормативными правовыми актами Краснодарского края, муниципальными правовыми актами администрации Крыловского сельского поселения Крыловского района для предоставления муниципальной услуги, у заявителя;

д) отказа в предоставлении муниципальной услуги, если основания отказа не предусмотрены федеральными законами и принятыми в соответствии с ними нормативными правовыми актами Российской Федерации, нормативными правовыми актами Краснодарского края, муниципальными правовыми актами администрации Крыловского сельского поселения Крыловского района;

е) затребование с заявителя при предоставлении муниципальной услуги платы, не предусмотренной нормативными правовыми актами Российской Федерации, нормативными правовыми актами Краснодарского края, муниципальными правовыми актами администрации Крыловского сельского поселения Крыловского района;

ж) отказ уполномоченного органа, его должностного лица в исправлении допущенных опечаток и ошибок в выданных в результате предоставления муниципальной услуги документах либо нарушение установленного срока таких исправлений.

### Подраздел 5.3. ОРГАНЫ МЕСТНОГО САМОУПРАВЛЕНИЯ И УПОЛНОМОЧЕННЫЕ НА РАССМОТРЕНИЕ ЖАЛОБЫ ДОЛЖНОСТНЫЕ ЛИЦА, КОТОРЫМ МОЖЕТ БЫТЬ НАПРАВЛЕНА ЖАЛОБА

Жалобы на решения, принятые уполномоченным органом, подаются главе Крыловского сельского поселения Крыловского района.

Жалобы на действия (бездействие) отраслевого (функционального, территориального) органа или структурного подразделения, через которые предоставляется муниципальная услуга, подается заместителю главы Крыловского сельского поселения Крыловского района, курирующему соответствующие орган, структурное подразделение (при наличии).

Жалобы на действия (бездействие) должностных лиц, муниципальных служащих отраслевого (функционального, территориального) органа или структурное подразделение, через которые предоставляется муниципальная услуга, подается начальнику соответствующего органа (структурного подразделения).

Жалобы на действия заместителя главы Крыловского сельского поселения Крыловского района, курирующего орган или структурное подразделение, через которые предоставляется муниципальная услуга, подается главе Крыловского сельского поселения Крыловского района.

### Подраздел 5.4. ПОРЯДОК ПОДАЧИ И РАССМОТРЕНИЯ ЖАЛОБЫ

5.4.1. Основанием для начала процедуры досудебного обжалования является поступление письменного обращения с жалобой на действия (бездействие) и решения, принятые (осуществляемые) в ходе предоставления муниципальной услуги на основании Регламента.

Жалоба подается в письменной форме на бумажном носителе, в электронной форме в уполномоченный орган.

5.4.2. Жалоба может быть направлена по почте, через МФЦ, с использованием информационно-телекоммуникационной сети Интернет, официального интернет-портала администрации Крыловского сельского поселения Крыловского района, официального сайта уполномоченного органа, Портала, а также может быть принята на личном приеме заявителя.

5.4.3. Заявителю обеспечивается возможность направления жалобы на решения, действия или бездействие уполномоченного органа, должностного лица уполномоченного органа или муниципального служащего в соответствии со

статьей 11.2 Федерального закона «Об организации предоставления государственных и муниципальных услуг» и в порядке, установленном постановлением Правительства Российской Федерации от 20 ноября 2012 года № 1198 «О федеральной государственной информационной системе, обеспечивающей процесс досудебного, (внесудебного) обжалования решений и действий (бездействия), совершенных при предоставлении государственных и муниципальных услуг».

#### 5.4.4. Жалоба должна содержать:

1) наименование уполномоченного органа, должностного лица уполномоченного органа либо муниципального служащего, решения и действия (бездействие) которых обжалуются;

2) фамилию, имя, отчество (последнее – при наличии), сведения о месте жительства заявителя – физического лица либо наименование, сведения о местонахождении заявителя – юридического лица, а также номер (номера) контактного телефона, адрес (адреса) электронной почты (при наличии) и почтовый адрес, по которым должен быть направлен ответ заявителю;

3) сведения об обжалуемых решениях и действиях (бездействии) управления по социальным вопросам, должностного лица управления по социальным вопросам либо муниципального служащего;

4) доводы, на основании которых заявитель не согласен с решением и действием (бездействием) уполномоченного органа, должностного лица уполномоченного органа либо муниципального служащего. Заявителем могут быть представлены документы (при наличии), подтверждающие доводы заявителя, либо их копии.

### Подраздел 5.5. СРОКИ РАССМОТРЕНИЯ ЖАЛОБЫ

Жалоба, поступившая в уполномоченный орган, подлежит рассмотрению должностным лицом, наделенным полномочиями по рассмотрению жалоб, в течение пятнадцати рабочих дней со дня ее регистрации, а в случае обжалования отказа уполномоченного органа, должностного лица уполномоченного органа в приеме документов у заявителя либо от исправления допущенных опечаток и ошибок или в случае обжалования нарушения установленного срока таких исправлений – в течение 5 рабочих дней со дня ее регистрации.

В случае если жалоба подана заявителем в орган, в компетенцию которого не входит принятие решения по жалобе, в течение 3 рабочих дней со дня ее регистрации указанный орган направляет жалобу уполномоченному на ее

рассмотрение должностному лицу и в письменной форме информирует заявителя о перенаправлении жалобы.

При этом срок рассмотрения жалобы исчисляется со дня регистрации жалобы уполномоченным на ее рассмотрение лицом.

## Подраздел 5.7. РЕЗУЛЬТАТ РАССМОТРЕНИЯ ЖАЛОБЫ

5.7.1. По результатам рассмотрения жалобы уполномоченный орган принимает одно из следующих решений:

1) удовлетворяет жалобу, в том числе в форме отмены принятого решения, исправления допущенных уполномоченным органом опечаток и ошибок в выданных в результате предоставления муниципальной услуги документах, возврата заявителю денежных средств, взимание которых не предусмотрено нормативными правовыми актами Российской Федерации, нормативными правовыми актами субъектов Российской Федерации, муниципальными правовыми актами, а также в иных формах;

2) отказывает в удовлетворении жалобы.

5.7.2. Не позднее дня, следующего за днем принятия решения, указанного в подпункте 5.7.1 подраздела 5.7 Регламента, заявителю в письменной форме и, по желанию заявителя, в электронной форме направляется мотивированный ответ о результатах рассмотрения жалобы.

5.7.3. Основанием для отказа в удовлетворении жалобы являются:

а) наличие вступившего в законную силу решения суда, арбитражного суда по жалобе о том же предмете и по тем же основаниям;

б) подача жалобы лицом, полномочия которого не подтверждены в порядке, установленном законодательством Российской Федерации;

в) наличие решения по жалобе, принятого ранее в соответствии с требованиями настоящего раздела, в отношении того же заявителя и по тому же предмету.

5.7.4. В случае установления в ходе или по результатам рассмотрения жалобы признаков состава административного правонарушения или преступления должностное лицо, наделенное полномочиями по рассмотрению жалоб, незамедлительно направляет имеющиеся материалы в органы прокуратуры.

5.7.5. Жалоба остается без ответа в следующих случаях и порядке.

5.7.5.1. В случае, если в письменном обращении не указаны фамилия гражданина, направившего обращение, или почтовый адрес, по которому должен быть направлен ответ, ответ на обращение не дается. Если в указанном обращении содержатся сведения о подготавливаемом, совершаемом или совершенном противоправном деянии, а также о лице, его подготавливающем, совершающем или совершившем, обращение подлежит направлению в государственный орган в соответствии с его компетенцией в срок до 7 дней.

5.7.5.2. Обращение, в котором обжалуется судебное решение, в течение семи дней со дня регистрации возвращается гражданину, направившему обращение, с разъяснением порядка обжалования данного судебного решения.

5.7.5.3. Орган местного самоуправления или должностное лицо при получении письменного обращения, в котором содержатся нецензурные либо оскорбительные выражения, угрозы жизни, здоровью и имуществу должностного лица, а также членов его семьи, вправе оставить обращение без ответа по существу поставленных в нем вопросов и сообщить гражданину, направившему обращение, о недопустимости злоупотребления правом.

5.7.5.4. В случае, если текст письменного обращения не поддается прочтению, ответ на обращение не дается, и оно не подлежит направлению на рассмотрение в орган местного самоуправления или должностному лицу в соответствии с их компетенцией, о чем в течение семи дней со дня регистрации обращения сообщается гражданину, направившему обращение, если его фамилия и почтовый адрес поддаются прочтению.

5.7.5.5. В случае, если в письменном обращении гражданина содержится вопрос, на который ему неоднократно давались письменные ответы по существу в связи с ранее направляемыми обращениями, и при этом в обращении не приводятся новые доводы или обстоятельства, руководитель органа местного самоуправления, должностное лицо либо уполномоченное на то лицо вправе принять решение о безосновательности очередного обращения и прекращении переписки с гражданином по данному вопросу при условии, что указанное обращение и ранее направляемые обращения направлялись в один и тот же государственный орган, орган местного самоуправления или одному и тому же должностному лицу. О данном решении уведомляется гражданин, направивший обращение.

5.7.5.6. В случае, если ответ по существу поставленного в обращении вопроса не может быть дан без разглашения сведений, составляющих государственную или иную охраняемую федеральным законом тайну, гражданину, направившему обращение, сообщается о невозможности дать ответ по существу поставленного в нем вопроса в связи с недопустимостью разглашения указанных сведений.

5.7.5.7. В случае, если причины, по которым ответ по существу поставленных в обращении вопросов не мог быть дан, в последующем были устранены, гражданин вправе вновь направить обращение в соответствующий орган местного самоуправления или соответствующему должностному лицу.

#### Подраздел 5.8. ПОРЯДОК ИНФОРМИРОВАНИЯ ЗАЯВИТЕЛЯ О РЕЗУЛЬТАТАХ РАССМОТРЕНИЯ ЖАЛОБЫ

Не позднее дня, следующего за днем принятия решения, указанного в настоящем разделе, заявителю в письменной форме или по желанию заявителя в электронной форме направляется мотивированный ответ о результатах рассмотрения жалобы.

#### Подраздел 5.9. ПОРЯДОК ОБЖАЛОВАНИЯ РЕШЕНИЯ ПО ЖАЛОБЕ

5.9. Заявители вправе обжаловать решения, принятые в ходе предоставления муниципальной услуги, действия или бездействие должностных лиц уполномоченного органа в суд общей юрисдикции в порядке и сроки, установленные законодательством Российской Федерации.

#### Подраздел 5.10. ПРАВО ЗАЯВИТЕЛЯ НА ПОЛУЧЕНИЕ ИНФОРМАЦИИ И ДОКУМЕНТОВ, НЕОБХОДИМЫХ ДЛЯ ОБОСНОВАНИЯ И РАССМОТРЕНИЯ ЖАЛОБЫ

Заявитель имеет право на получение информации и документов, необходимых для обоснования и рассмотрения жалобы, посредством обращения в письменной либо устной форме.

#### Подраздел 5.11. СПОСОБЫ ИНФОРМИРОВАНИЯ ЗАЯВИТЕЛЕЙ О ПОРЯДКЕ ПОДАЧИ И РАССМОТРЕНИЯ ЖАЛОБЫ

Информирование заявителей о порядке подачи и рассмотрения жалоб осуществляется путем размещения данной информации на информационных стендах в местах предоставления муниципальной услуги, на официальном сайте

уполномоченного органа, на едином портале государственных и муниципальных услуг.

Заместитель главы  
Крыловского сельского поселения

В.А. Сиденко



ПРИЛОЖЕНИЕ № 1

к административному регламенту  
предоставления администрацией  
Крыловского сельского  
поселения Крыловского района  
муниципальной услуги  
«Выдача специального  
разрешения на движение по  
автомобильным дорогам  
местного значения тяжеловесного  
и (или) крупногабаритного  
транспортного средства»

Главе Крыловского сельского  
поселения Крыловского района  
Н.Д. Синько

---

(Ф.И.О.)

от

---

(наименование, адрес

---

(местонахождение) - для юридических  
лиц,

---

(Ф.И.О., адрес места жительства - для

---

индивидуальных предпринимателей и  
физических лиц

исх. от

№

---

поступило в

дата

№

## ЗАЯВЛЕНИЕ

**на получение специального разрешения на движение по  
автомобильным дорогам местного значения тяжеловесного и (или)  
крупногабаритного транспортного средства**

Наименование, адрес и телефон владельца транспортного средства			
ИНН, ОГРН / ОГРИП владельца транспортного средства*			
Маршрут движения			
Вид перевозки (международная, межрегиональная, местная)			
На срок	с		по
На количество поездок			
Характеристика груза:	Делимый	да	нет
Наименование**	Габариты		Масса
Транспортное средство (автопоезд) (марка и модель транспортного средства (тягача, прицепа (полуприцепа)), государственный регистрационный знак транспортного средства (тягача, прицепа (полуприцепа))			
Параметры транспортного средства (автопоезда)			
Масса транспортного средства (автопоезда) без		Масса тягача (т)	Масса прицепа (полуприцепа) (т)

груза/с грузом (т)			
Расстояния между осями			
Нагрузки на оси (т)			
Габариты транспортного средства (автопоезда):			
Длина(м)	Ширина (м)	Высота (м)	Минимальный радиус поворота с грузом (м)
Необходимость автомобиля сопровождения (прикрытия)			
Предполагаемая максимальная скорость движения транспортного средства (автопоезда) (км/час)			
Банковские реквизиты			
Оплату гарантируем			
(должность)	(подпись)	(фамилия)	

\* Для российских владельцев транспортных средств.

\*\* В графе указывается полное наименование груза, основные характеристики, марка, модель, описание индивидуальной и транспортной тары (способ крепления).

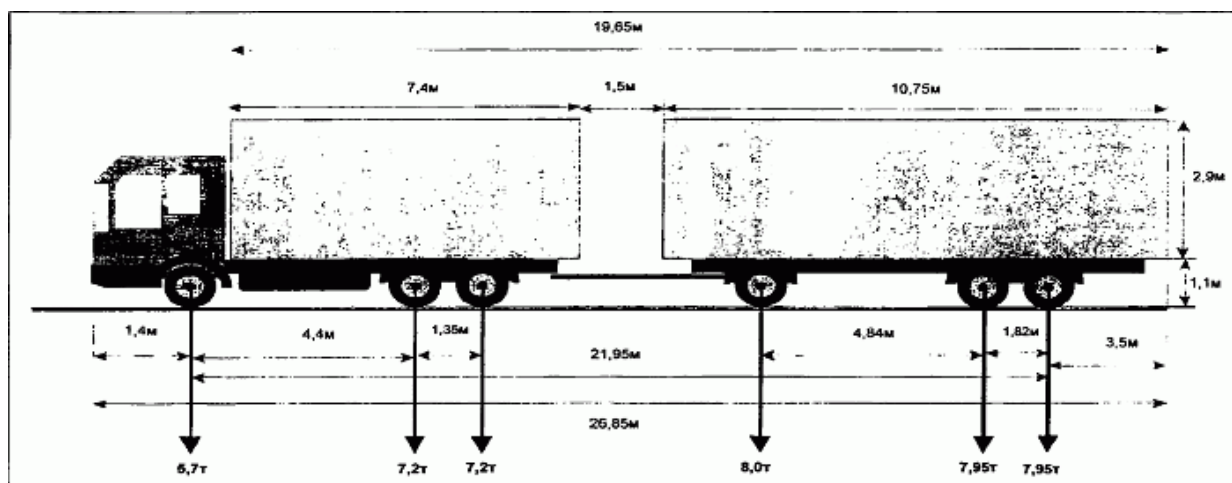
## ПРИЛОЖЕНИЕ № 2

к административному регламенту  
предоставления администрацией  
Крыловского сельского поселения  
Крыловского района  
муниципальной услуги  
«Выдача специального  
разрешения на движение по  
автомобильным дорогам  
местного значения тяжеловесного  
и (или) крупногабаритного  
транспортного средства»

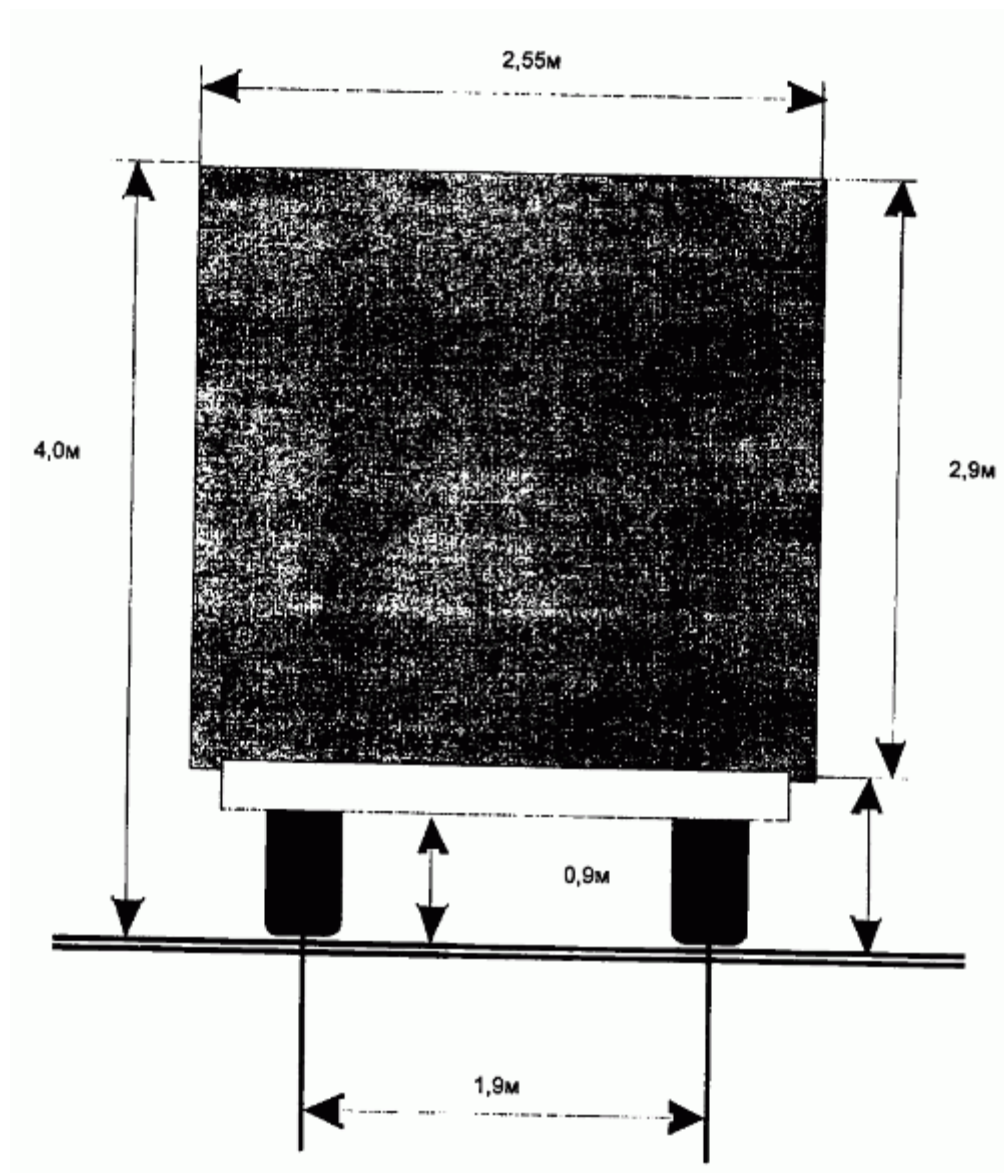
### Схема

транспортного средства (автопоезда), с использованием которого  
планируется осуществлять перевозки тяжеловесных и (или)  
крупногабаритных грузов, с указанием размещения такого груза

Вид сбоку:



Вид сзади:



---

(должность, фамилия  
заявителя)

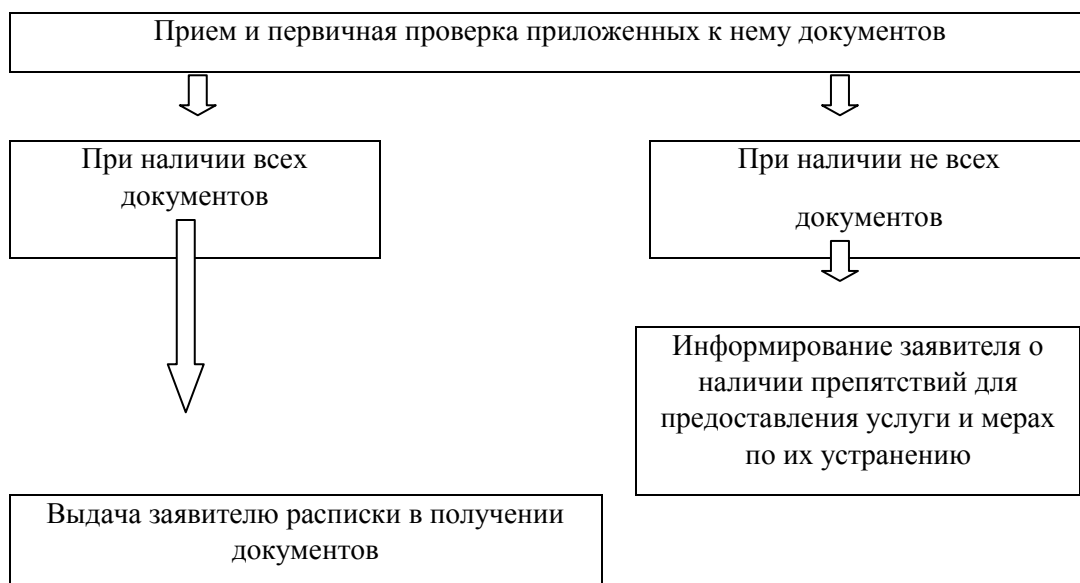
---

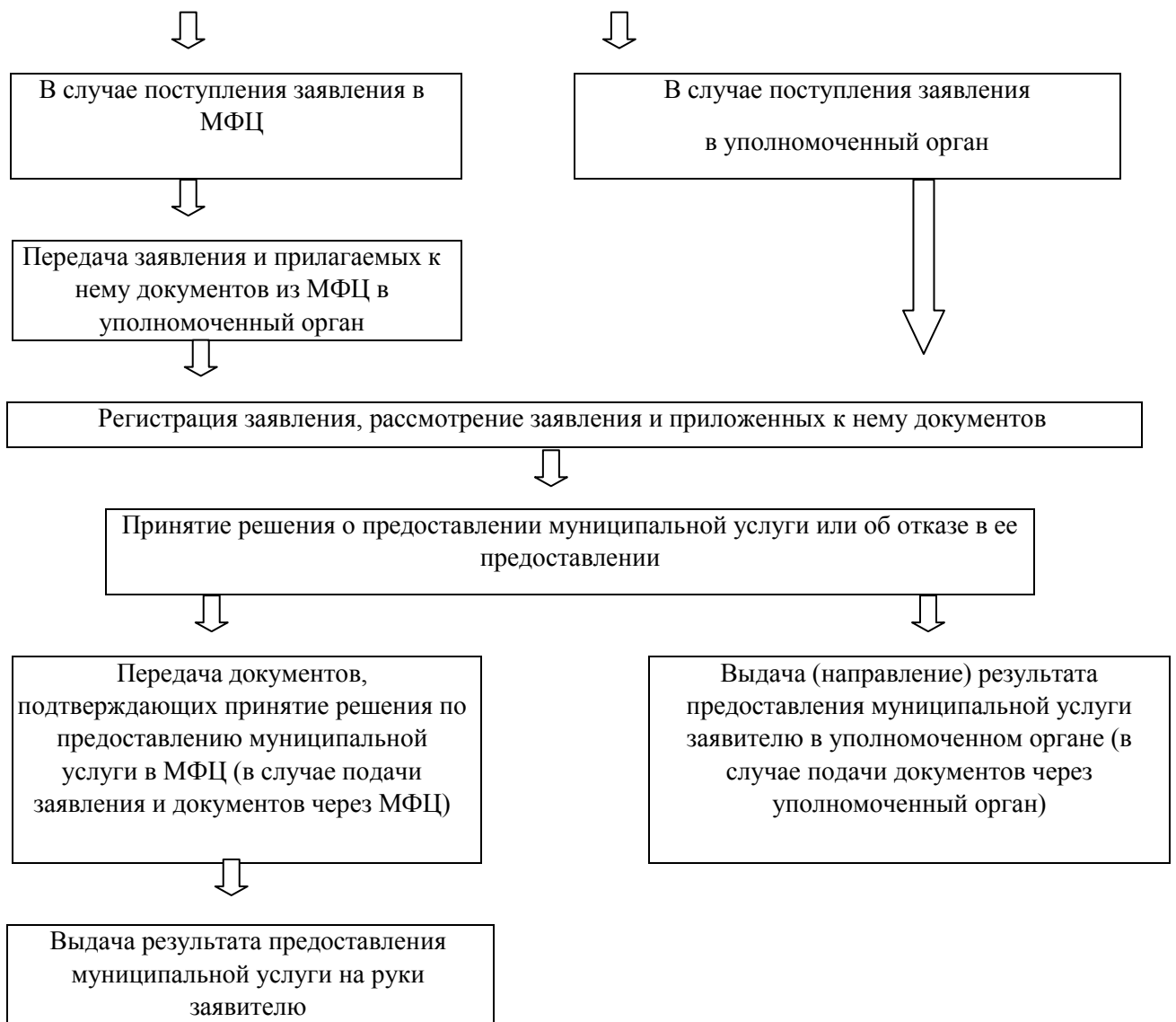
(подпись заявителя)

МП.

**ПРИЛОЖЕНИЕ № 3**  
к административному  
регламенту предоставления  
администрацией  
Крыловского сельского  
поселения  
Крыловского района  
муниципальной услуги «Выдача  
специального  
разрешения на движение по  
автомобильным дорогам  
местного значения  
тяжеловесного  
и (или) крупногабаритного  
транспортного средства»

**БЛОК - СХЕМА**  
предоставления муниципальной услуги  
«Выдача специального разрешения на движение по автомобильным дорогам местного  
значения тяжеловесного и (или) крупногабаритного транспортного средства»





Заместитель главы  
Крыловского сельского поселения  
Сиденко

В.А.